



सत्यमेव जयते

महाराष्ट्र शासन

Government of Maharashtra

कार्यक्रम अंदाजपत्रक

२०२४-२०२५

PERFORMANCE BUDGET 2024-2025

कृषि, पशुसंवर्धन, दुग्धव्यवसाय विकास व
मत्स्यव्यवसाय विभाग

(३)

Agriculture, Animal Husbandry, Dairy
Development and Fisheries Department

(3)

(दुग्धव्यवसाय विकास)
(Dairy Development Department)

शासकीय मुद्रणालय, कोल्हापूर

२०२४

कार्यक्रम अंदाजपत्रक
२०२४-२०२५

PERFORMANCE BUDGET
2024-2025

कृषि, पशुसंवर्धन, दुग्धव्यवसाय विकास
व मत्स्यव्यवसाय विभाग
(३)

**Agriculture, Animal Husbandry, Dairy
Development and Fisheries Department**
(3)

(दुग्धव्यवसाय विकास)
(Dairy Development Department)

अनुक्रमणिका

अ. क्र.	तपशील	पृष्ठे
१.	प्रास्ताविक	१
२.	समग्र कार्यक्रम	१
३.	दुग्धव्यवसाय विकास विभागाची रचनात्मक आखणी (तक्ता एक आणि दोन)	२)अ व ब
४.	२०२४-२०२५ च्या एकूण अर्थसंकल्पाचा गोषवारा	३
५.	कार्यक्रम -	
(एक)	संचालन व प्रशासन	५
(दोन)	पशुधनासह दुग्धव्यवसाय विकास प्रकल्प	७
(तीन)	विस्तार व प्रशिक्षण	९
(चार)	शासकीय दूध योजना	१०
(पाच)	कृषि संशोधन व शिक्षण	१३
(सहा)	इतर योजना	१३
(१)	कर्मचारीविषयक गोषवारा (परिशिष्ट १)	१६
(२)	विकासाधारित अर्थसंकल्पाद्वारे कार्याच्या घेतलेल्या आढाव्याचे निष्कर्ष (परिशिष्ट २)	१८
(३)	लोकलेखा समितीच्या शिफारशींना मिळणारा प्रतिसाद (परिशिष्ट ३)	१८

CONTENTS

Sr. No.	Particulars	Page No.
1.	INTRODUCTORY	2
2.	Overall Performance	2
3.	Organisational set-up of the Dairy Development Department (Table I and II)	... 2) A-B
4.	Summary Budget 2023-2024 Dairy Development Department	3
Programmers		
5.	i) Direction and Administration	6
	ii) Cattle-cum-Dairy Development Project	7
	iii) Extension and Training	9
	iv) Government Milk Scheme	11
	v) Agricultural Research and Education	14
	vi) Other Schemes (Rehabilitation and integrated Milk Development Scheme)	15
	i) Findings of the work-load based on the Development Budgeting (Annexure II)	19
	ii) Public Accounts Committee Recommendation and Response (Annexure III)	19

प्रास्ताविक

महाराष्ट्रातील ग्रामीण भागात दुग्धव्यवसाय विकासाची वाढ प्रामुख्याने खालील दोन उद्दिष्टांकरिता करण्यात आली :-

- (१) शेतकऱ्यांना शेती या व्यवसायातून होणाऱ्या उत्पादनात वाढ करण्यासाठी दुग्धव्यवसायाकडे प्रवृत्त करणे.
- (२) शहरातील लोकांना चांगल्या प्रतीचे दूध वाजवी भावात उपलब्ध करून देणे.

पहिले उद्दिष्ट साध्य करण्यासाठी दुधाचे उत्पादन वाढविणे सुकर जावे म्हणून विस्ताराखालील योजना राबविणे आणि या वाढलेल्या दुधास हमखास बाजारपेठ उपलब्ध करून देण्याच्या दृष्टीने संरचना निर्माण करणे.

दुसरे उद्दिष्ट साध्य करण्यासाठी ग्रामीण भागातून गोळा केलेल्या दुधावर त्याची टिकावू क्षमता वाढविण्याच्या प्रक्रिया करून याची योजनाबद्ध वितरण व्यवस्था तयार करणे आवश्यक आहे.

ही उद्दिष्टे खालील कार्यक्रमान्वये साध्य केली जातात.

कार्यक्रम :-

- (एक) संचालन व प्रशासन.
- (दोन) पशुधनासह दुग्धव्यवसाय विकास प्रकल्प.
- (तीन) विस्तार व प्रशिक्षण.
- (चार) शासकीय दूध योजना.
- (पाच) कृषिविषयक संशोधन व शिक्षण.
- (सहा) इतर योजना (पुनर्वसन व एकात्मिक दुग्धविकास योजना).

समग्र कार्यक्रम

दुग्धव्यवसाय विकास विभाग व विभागीय कार्यालयीन रचनात्मक आखणी दर्शविणारे नकाशे सुरुवातीस देण्यात आलेले आहेत.

कार्यक्रम अंदाज पत्रकाच्या तंत्रात अंतर्भूत असल्याप्रमाणे कार्यक्रम तीन भागात प्रस्तूत केला आहे त्यापैकी पहिल्या भागात गौण शिर्षनिहाय एकूण मंजूर अनुदानाचा गोषवारा देण्यात आला आहे. दुसरा भाग प्रास्ताविक असून तिसऱ्या भागात कर्मचारीविषयक गोषवारा दिलेला आहे.

INTRODUCTORY :

Development of dairy industry in rural area of Maharashtra is undertaken of two clear objectives.

- (1) To introduce the farmers to take up dairying as a means to supplement their income from Agriculture.
- (2) To make available whole some milk to Urban population at resonable price.

To achieve the first objective extension work to facilitate production of more milk and creation of infrastructure to provide assured market for the milk so produced are the essential factors.

The second objective requires processing of milk collected from rural areas and to increase the shelf life and a strong network distribution is compulsory.

The objectives are achieved through the following programmers :

- i) Direction and Administration.
- ii) Cattle-cum-Dairy Development Project.
- iii) Extension and Training.
- iv) Government Milk Scheme.
- v) Agricultural Research and Education.
- vi) Other Schemes (Rehabilitation and integrated overall performance Dairy Development Project).

OVERALL PERFORMANCE :

The organisational set-up of the Dairy Development *i.e.* shown in beginning of the pre-page.

As is inherent to the technique of performance budget each programme has been presented in three sections.

The first consists of a minor head total grants summary.

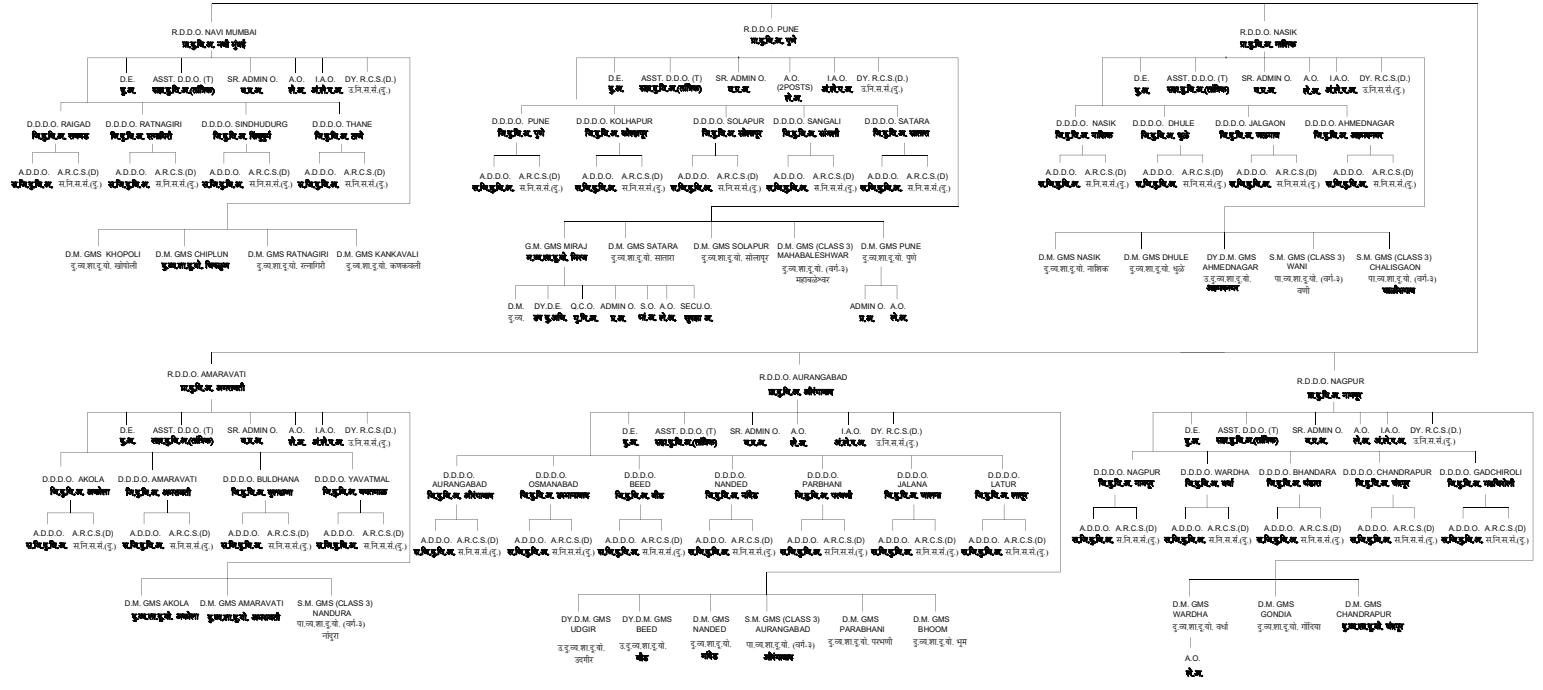
The second is introduction.

The third is of the staff position summary.

ORAGANISATION SET-UP OF THE DAIRY DEVELOPMENT DEPARTMENT
दुग्धव्यवसाय विकास विभागाची विभागीय कार्यालयीन रचनात्मक आखणी

Hon. Minister (Dairy Development)
 मा.मंत्री (दुग्धव्यवसाय विकास)
 Hon. State Minister (Dairy Development)
 राज्यमन्त्री (दुग्धव्यवसाय विकास)
 Principal Secretary (ADF)
 मुख्यसचिव (आ.व.व.)

DAIRY DEVELOPMENT COMMISSIONER MAHARASHTRA STATE MUMBAI - 18
 मा.दुग्धव्यवसाय विकास आयोग, महाराष्ट्र राज्य, मुंबई



FULL FORMS OF ABBREVIATIONS :-

(1) R.D.D.O. मा.दुग्धव्यवसाय	REGIONAL DAIRY DEVELOPMENT OFFICER क्षेत्रीय दुग्धव्यवसाय विकास अधिकारी	(6) I.A.O. आ.अ.अ.	INTERNAL AUDIT OFFICER अंतर्गत लेखा परीक्ष अधिकारी	(11) G.M. GMS जी.एम. गी.एम.	GENERAL MANAGER GOVERNMENT MILK SCHEME सामान्यजनता सरकारी दूध योजना	(16) S.O. स.ओ.	STORE OFFICER दुग्ध भंडारणी
(2) D.E. दु.म.	DAIRY ENGINEER दुग्धतज्ञ अधिकारी	(7) DY. R.C.S.(D) डी.य. र.स.स. (द)	DEPUTY REGISTRAR CO-OPERATIVE SOCIETIES (DAIRY) सहाय्यक नोंदणी अधिकारी (दुग्ध)	(12) D.M. GMS डी.एम. गी.एम.	DAIRY MANAGER GOVERNMENT MILK SCHEME दुग्धतज्ञ सामान्यजनता सरकारी दूध योजना	(17) SEC.U. से.यु.सी.	SECURITY OFFICER सुरक्षा अधिकारी
(3) ASST. D.D.O. (T) सहाय्यक आ.व.व. (त)	ASSISTANT DAIRY DEVELOPMENT OFFICER (TECHNICAL) सहाय्यक दुग्धव्यवसाय विकास अधिकारी (तंत्रिक)	(8) D.D.D.O. मा.दुग्धव्यवसाय	DISTRICT DAIRY DEVELOPMENT OFFICER जिल्हा दुग्धव्यवसाय विकास अधिकारी	(13) Q.C.O. क्यू.सी.ओ.	QUALITY CONTROL OFFICER व्यवस्थितता अधिकारी	(18) D.M. GMS (CLASS 3) डी.एम. गी.एम. (कॉस 3)	DAIRY MANAGER GOVERNMENT MILK SCHEME (CLASS 3) दुग्धतज्ञ सामान्यजनता सरकारी दूध योजना (कॉस 3)
(4) SR. ADMIN O. स.आ.अ.अ.अ.	SENIOR ADMINISTRATIVE OFFICER ज्येष्ठ प्रशासकीय अधिकारी	(9) A.D.D.O. आ.द.अ.अ.अ.	ASSISTANT DAIRY DEVELOPMENT OFFICER सहाय्यक दुग्धव्यवसाय विकास अधिकारी	(14) DY.D.E. डी.य. डी.ए.	DEPUTY DAIRY ENGINEER सहाय्यक दुग्धतज्ञ	(19) S.M. GMS (CLASS 3) एस.एम. गी.एम. (कॉस 3)	SHIFT MANAGER GOVERNMENT MILK SCHEME (CLASS 3) पल्लो सामान्यजनता सरकारी दूध योजना (कॉस 3)
(5) A.O. अ.अ.	ACCOUNT OFFICER लेखा अधिकारी	(10) A.R.C.S.(D) आ.र.स.स. (द)	ASSTANT REGISTRAR CO-OPERATIVE SOCIETIES (DAIRY) सहाय्यक नोंदणी अधिकारी (दुग्ध)	(15) ADMIN O. अ.अ.अ.	ADMINISTRATIVE OFFICER प्रशासकीय अधिकारी		

कृषि, पशुसंवर्धन, दुग्धव्यवसाय विकास व मत्स्यव्यवसाय विभाग
Agriculture, Animal Husbandary, Dairy Development and Fisheries Department

Demand No. D-5/भागणी क्रमांक डी-५

(रुपये हजारत / Rs. in thousands)

तपशील	प्रत्यक्ष रकमा २०२२-२०२३ Actuals, 2022-2023	अर्थसंकल्पीय अंदाज, २०२३-२०२४ Budget Estimates 2023-2024	सुधारित अंदाज, २०२३-२०२४ Revised Estimates 2023-2024	अर्थसंकल्पीय अंदाज २०२४-२०२५ Budget Estimates 2024-2025		Description
1	2	3	4	5		6
२४०४. दुग्धव्यवसाय विकास						2404 Dairy Development
एक सारांश						I SUMMARY
००१ संचालन व प्रशासन	भारित दत्तमत 1042 690357	5000 848380	3500 803230	5000 859133	Charged Voted	001 Direction and Administration
१०२ पशुधनासह दुग्धव्यवसाय विकास प्रकल्पदत्तमत	472752	335672	3331192	358992	Voted	102 Dairy Development Project
१०९ विस्तार व प्रशिक्षण	दत्तमत 16153	21587	20411	23854	Voted	109 Extension and Training
१९५ सहकारी संस्था व इतर संस्थांना मदत	दत्तमत ..	300	300	300	Voted	195 Assistance to Co-operatives
२०१ बृहन्मुंबई दूध योजना	दत्तमत 527268	1105367	759797	598953	Voted	201 Greater Mumbai Milk Scheme
२०२ शासकीय दूध योजना, पुणे	दत्तमत 68124	183954	130633	137091	Voted	202 Govt. Milk Scheme, Pune
२०३ शासकीय दूध योजना, सोलापूर	दत्तमत 11201	15824	15236	16224	Voted	203 Govt. Milk Scheme, Solapur
२०४ शासकीय दूध योजना, मिरज	दत्तमत 170520	90326	86274	81668	Voted	204 Govt. Milk Scheme, Miraj
२०६ शासकीय दूध योजना, महाबळेश्वर	दत्तमत 5956	7426	6141	6531	Voted	206 Govt. Milk Scheme, Mahabaleshwar
२०७ शासकीय दूध योजना, सातारा	दत्तमत 8111	26906	10015	14945	Voted	207 Govt. Milk Scheme, Satara
२०८ शासकीय दूध योजना, नाशिक	दत्तमत 17940	20564	17694	20070	Voted	208 Govt. Milk Scheme, Nashik
२०९ शासकीय दूध योजना, धुळे	दत्तमत 11855	19123	12406	17920	Voted	209 Govt. Milk Scheme, Dhule
२१० शासकीय दूध योजना, अहमदनगर	दत्तमत 14326	22961	17445	23309	Voted	210 Govt. Milk Scheme, Ahmednagar
२११ शासकीय दूध योजना, चाळीसगांव	दत्तमत 3994	6407	4857	6490	Voted	211 Govt. Milk Scheme, Chalisgaon
२१२ शासकीय दूध योजना, वणी	दत्तमत 423	1427	1111	1429	Voted	212 Govt. Milk Scheme, Wani
२१३ शासकीय दूध योजना, रत्नागिरी	दत्तमत 26161	40732	30450	32879	Voted	213 Govt. Milk Scheme, Ratnagiri
२१४ शासकीय दूध योजना, चिपळूण	दत्तमत 50334	61950	50724	13788	Voted	214 Govt. Milk Scheme, Chiplun
२१५ शासकीय दूध योजना, कणकवली	दत्तमत 2165	6081	5745	6531	Voted	215 Govt. Milk Scheme, Kankavali
२१६ शासकीय दूध योजना, महाड	दत्तमत ..	1	1	1	Voted	216 Govt. Milk Scheme, Mahad
२१७ शासकीय दूध योजना, खोपोली, (रायगड)	दत्तमत 17579	34911	28292	12748	Voted	217 Govt. Milk Schme, Khopoli, (Raigad)
२१८ शासकीय दूध योजना, गोवे (भिवंडी)	दत्तमत 289	444	441	375	Voted	218 Govt. Milk Schme, Gove (Bhivandi)
२१९ शासकीय दूध योजना, औरंगाबाद	दत्तमत 42859	44064	38820	36311	Voted	219 Govt. Milk Scheme, Aurangabad

कृषि, पशुसंवर्धन, दुग्धव्यवसाय विकास व मत्स्यव्यवसाय विभाग

Agriculture, Animal Husbandary, Dairy Development and Fisheries Department

Demand No. D-5/मागणी क्रमांक डी-५

(रुपये हजारत / Rs. in thousands)

तपशील	प्रत्यक्ष रकमा २०२२-२०२३ Actuals, 2022-2023	अर्थसंकल्पीय अंदाज, २०२३-२०२४ Budget Estimates 2023-2024	सुधारित अंदाज, २०२३-२०२४ Revised Estimates 2023-2024	अर्थसंकल्पीय अंदाज २०२४-२०२५ Budget Estimates 2024-2025	Description	
1	2	3	4	5	6	
२४०४, दुग्धव्यवसाय विकास					2404 Dairy Development	
एक सारांश					I SUMMARY	
२२० शासकीय दूध योजना, उदगीर	दत्तमत 33323	44687	36704	43783	Voted	220 Govt. Milk Scheme, Udgir
२२१ शासकीय दूध योजना, बीड	दत्तमत 31974	36248	39778	34383	Voted	221 Govt. Milk Scheme, Beed
२२२ शासकीय दूध योजना, नांदेड	दत्तमत 25394	30719	26338	28832	Voted	222 Govt. Milk Scheme, Nanded
२२३ शासकीय दूध योजना, भूम	दत्तमत 16342	22222	19639	24727	Voted	223 Govt. Milk Scheme, Bhoom
२२४ शासकीय दूध योजना, परभणी	दत्तमत 35878	208982	82632	76056	Voted	224 Govt. Milk Scheme, Parbhani
२२५ शासकीय दूध योजना, अमरावती	दत्तमत 14984	76567	40126	60581	Voted	225 Govt. Milk Scheme, Amravati
२२६ शासकीय दूध योजना, यवतमाळ	दत्तमत 6707	42266	29134	5510	Voted	226 Govt. Milk Scheme, Yeotmal
२२७ शासकीय दूध योजना, अकोला	दत्तमत 26010	88410	50946	57868	Voted	227 Govt. Milk Scheme, Akola
२२८ शासकीय दूध योजना, नांदूरा	दत्तमत 2309	24208	5849	3456	Voted	228 Govt. Milk Scheme, Nandura
२२९ शासकीय दूध योजना, नागपूर	दत्तमत 15097	5332	14030	12389	Voted	229 Govt. Milk Scheme, Nagpur
२३० शासकीय दूध योजना, वर्धा	दत्तमत 32617	80719	64410	23924	Voted	230 Govt. Milk Scheme, Wardha
२३१ शासकीय दूध योजना, गोंदिया	दत्तमत 28034	51530	41076	20689	Voted	231 Govt. Milk Scheme, Gondia
२३२ शासकीय दूध योजना, चंद्रपूर	दत्तमत 31394	78723	62035	25808	Voted	232 Govt. Milk Scheme, Chandrapur
२३४ शासकीय दूध योजना, जालना	दत्तमत 5482	121824	29277	1	Voted	234 Govt. Milk Scheme, Jalana
स्थूल बेरीज	भारित 1042	5000	3500	5000	Charged	Gross Total
	दत्तमत 2513912	3806844	5913189	2687549	Voted	
	एकूण 2514954	3811844	5916689	2692549	Total	
दत्तमत वजा-वसुली	791	681096	Voted	Deduct Recoveries
निव्वळ बेरीज २४०४, दुग्धव्यवसाय विकास	भारित 1042	5000	3500	5000	Charged	Net Total-2404, Dairy Development
	दत्तमत 2513121	3125748	5913189	2687549	Voted	
	एकूण 2514163	3130748	5916689	2692549	Total	

कार्यक्रम क्रमांक-एक

संचालन व प्रशासन

प्रास्ताविक :-

दुग्धव्यवसाय विकास विभागाचे "आयुक्त" हे या विभागाचे प्रमुख म्हणून सन १९५८ पासून कार्य करतात. राज्यातील सर्व दूध योजनांवर ते प्रशासनिकदृष्ट्या नियंत्रण ठेवतात. दुग्धव्यवसाय विकास विभागाच्या विविध प्रकारच्या कामात मदत देण्यासाठी त्यांच्या हाताखाली वेगवेगळ्या विभागातील अधिकारी वर्ग असतो. त्यात विविध योजनांच्या पर्यवेक्षणासाठी व मार्गदर्शनासाठी दुग्धव्यवसायातील तांत्रिक अधिकारी, दुग्धशाळा अभियंता, प्रशासनिक अधिकारी, वित्त विभागातील अधिकारी, सहकार खात्यातील अधिकारी वर्ग, सहाय्यक कामगार आयुक्त, भूसर्वेक्षण अधिकारी इत्यादि विविध स्तरांवरील व शासनाच्या विविध खात्यामधून घेतलेल्या अधिकारी वर्गाचा समावेश आहे. बृहन्मुंबई दूध योजनांसाठी महाव्यवस्थापक असून या योजनेच्या दैनंदिन कामावर देखरेख ठेवण्यासाठी त्यांना बरेच अधिकारी मदत करतात. बृहन्मुंबई दूध योजनेखालील आरे, वरळी आणि कुर्ला या दुग्धशाळांचे आता विकेंद्रीकरण झाले असून त्यांचे दैनंदिन कामकाज थेट महाव्यवस्थापकांच्या अधिपत्याखाली स्वतंत्रपणे चालते. नवी मुंबई, पुणे, नाशिक, औरंगाबाद, अमरावती आणि नागपूर या सहा ठिकाणी प्रादेशिक दुग्धव्यवसाय विकास अधिकारी आहेत. ते आपआपल्या विभागात तंत्रविषयक मार्गदर्शन करतात व आपआपल्या विभागातील सर्व ग्रामीण दूध योजनांचे पर्यवेक्षण करतात. प्रादेशिक विभागामध्ये विखुरलेल्या विविध दूध योजनांचे प्रशासनावर कार्यक्षम व परिणामकारक नियंत्रण ठेवण्यासाठी प्रत्येक प्रादेशिक कार्यालयामध्ये वरिष्ठ प्रशासकीय अधिकारी या पदाची निर्मिती करण्यात आली आहे. त्याशिवाय दुग्धशाळा अभियंता उपनिबंधक, सहकारी संस्था, लेखा अधिकारी अंतर्गत लेखापरिक्षण अधिकारी व सहाय्यक दुग्ध व्यवसाय विकास अधिकारी (तांत्रिक) इत्यादी अधिकारी आपआपल्या क्षेत्रातील कामात त्यांना मदत करीत असतात. ग्रामीण क्षेत्रात दूध उत्पादनाची नवीन क्षेत्रे विकसित करण्यासाठी व असलेल्या क्षेत्रात दूध उत्पादनात वाढ करण्याच्या दृष्टीने आवश्यक योजना, उदाहरणार्थ दूध उत्पादन व संकलनात येणाऱ्या अडचणीचे समाधान करणे. पशुसंवर्धन व सहकार या विभागाच्या कार्याची जुळणी करून त्या आधारावर या विभागामार्फत राबविण्यात यावयाच्या अनेकविध विस्ताराखालील योजनांची आखणी व अंमलबजावणी करणे यासाठी प्रत्येक जिल्हा पातळीवर जिल्हा दुग्धशाळा विकास अधिकाऱ्यांच्या नेतृत्वाखाली नवीन यंत्रणा १ जून, १९७८ पासून निर्माण करण्यात आली. या दुग्धव्यवसाय विस्तार कार्यावर दुग्धव्यवसाय विकास विभागाचे नियंत्रण आयुक्त, दुग्धव्यवसाय विकास विभाग यांचेकडे असून त्यावर त्या त्या विभागांतील प्रादेशिक दुग्धव्यवसाय विकास अधिकारी यांचे नियंत्रण व देखरेख असते.

कृषि, पशुसंवर्धन, दुग्धव्यवसाय विकास व मत्स्यव्यवसाय विभागांतर्गत दुग्धव्यवसायाच्या बांधकामाच्या परिरक्षणाच्या विशिष्ट व तातडीच्या गरजा लक्षात घेवून स्वतंत्र कृषि बांधकाम विभाग निर्माण करण्यात आला होता. आतापर्यंत या विभागाकडून दुग्धशाळाविषयक बांधकामे, परिरक्षण व विद्युत संच मांडणी यासारखी कामे केली जात होती. सदर विभाग दिनांक १ ऑक्टोबर, १९९० पासून सार्वजनिक बांधकाम विभागाकडे हस्तांतरित करण्यात आलेला आहे. दुग्धव्यवसाय विभागाची गौण बांधकामे व परिरक्षण इत्यादी कामे त्यांचे विभागाकडून केली जातात. यासाठी आवश्यक तेवढा निधी या विभागाकडून उपलब्ध करून दिला जातो.

महाराष्ट्र शासनाने राज्यातील पशुसंवर्धन, दुग्ध व मत्स्यव्यवसाय सहकारी संस्थांचे सांविधिक लेखा परिक्षणाकरिता सहकार आयुक्त यांचे अध्यक्षतेखाली १ सप्टेंबर १९८९ पासून स्वतंत्र लेखा परीक्षा मंडळ निर्माण केले आहे. या मंडळाचे आयुक्त, दुग्धव्यवसाय विकास, महाराष्ट्र राज्य, मुंबई हे उपाध्यक्ष असून कार्यकारी संचालक, महाराष्ट्र राज्य सहकारी दुग्ध महासंघ मर्यादित, मुंबई हे संचालक आहेत. या मंडळाकरिता विशेष कार्य अधिकारी हे पद निर्माण करून त्यांना मंडळाचे सभासद सचिव संबोधण्यात आले आहे. सहकार विभागातून विशेष कार्य अधिकारी या पदावर नेमणूक केलेल्या अधिकाऱ्यामार्फत राज्यातील पदुम सहकारी संस्थांचे सांविधिक लेखा परीक्षणासाठी महाराष्ट्र सहकारी संस्था अधिनियम, १९६० मधील कलम ८१ व ८२ व महाराष्ट्र सहकारी संस्था नियम १९६१ चे नियम ६९ अन्वये त्यांना अधिकार प्रदान करून लेखा परीक्षणाचे काम केले जाते.

PROGRAMME No.1

Direction and Administration

INTRODUCTORY :

The Dairy Development Commissioner is working as head of this Department from the year 1958. He keeps administrative control on all the Government Milk Scheme in the State. To help him in supervision and guidance of various activities of Dairy Development Department, Officers from the Department and various other departments are working under him which include Technical Officers in Dairy Science, Dairy Engineers, Administrative Officers, Officers from Finance Department from Co-operative Department, Assistant Commissioner of Labour, Land Survey Officers from the Revenue Department and Vigilance Officers etc. General Manager is the Chief of the Greater Mumbai Milk Scheme and there are many Officers to help him in the day-to-day working. The working of the Aarey, Worli and Kurla Dairies is now decentralized and the Dairy Managers of these Dairies work independently under the overall control of the General Manager, Greater Mumbai Milk Scheme. Regional Dairy Development Officers located in Mumbai, Pune, Nashik, Aurangabad, Amravati and Nagpur under the Regional Dairy Development Officers who provide technical guidance in their jurisdiction. For the efficient and effective control on the administration of the Milk Schemes scattered in the Region a post of Senior Administrative Officer is created in each Regional Office. In addition to this, the Dairy Engineer, Deputy Registrar, Co-operative Societies, Assistant Dairy Development Officer (Technical) and Accounts Officers etc, help the Regional Dairy Development Officer in their respective field of work.

In rural areas to develop new Sector in milk production and increased milk production in visiting Schemes for e.g. to tackle problems in milk production and distribution.

With effect from 1st June, 1978 in each district under the control of District Dairy Development Officer, Co-operative and Animal Husbandry Departments function work consolidated and on that basis different Extension Schemes for implementation and set up were taken up.

Independent Agriculture and Construction Department was created for emergency and special maintenance according to the need of Dairy Development (Agriculture, Animal Husbandry, Dairy Development and Fisheries Department) Dairies construction, maintenance and electricity installation works were taken by Agriculture Construction Department. With effect from 1st October, 1990 this department was transferred to Public Works Department. Minor works, maintenance and other works are taken up by Public Works Department. Funds are provided by Dairy Development Department.

With effect from 1st September, 1989 the Government of Maharashtra has created an independent Audit Board for conducting the statutory audit of Accounts maintained by Co-operative Societies in the Field of Animal Husbandry, Dairy Development and Fisheries in the State of Maharashtra under the Chairmanship of under the Commissioner for Co-operation and Registrar, Co-operative Societies, Maharashtra State, Pune. The Dairy Development Commissioner, Maharashtra State is the Vice Chairman of the Audit Board. The Managing Director of MAHARASHTRA RAJYA SAHAKARI DUDH MAHASANGH LTD., MUMBAI is member of the Board. The Officer on Special Duty, Audit Board A.D.F., which post is created for the Audit Board is the member Secretary of the Board. The Officer on Special Duty (Audit Board) is expected to look after the Audit of the A.D.F. Co-operative Societies in the State of Maharashtra. He is delegated the statutory powers under section 81 and 82 of the Maharashtra Co-operative Societies Act 1960 and Maharashtra Co-operative Societies Rules 1961 (Rule 69)

कार्यक्रम क्रमांक - दोन
पशुधनासह दुग्धव्यवसाय विकास प्रकल्प
१. आरे दुग्ध वसाहत

प्रास्ताविक :-

आरे दुग्ध वसाहतीची स्थापना सन १९४९ साली झाली व त्यासाठी एकूण १२८७ हेक्टर जमीन संपादन करण्यात आली त्यापैकी निरनिराळ्या राज्यस्तरावरील व केंद्रातील खात्यांना व इतर संस्थांना ७३५ हेक्टर जागा देण्यात आलेली आहे. जनावरांचे गोठे, इमारती, रस्ते, नाले बांध व शेतातील रस्ते इ. व्यापलेली जमीन ३८३ हेक्टर असून वसाहतीत प्रामुख्याने पशुसंवर्धन व कृषि विभागासंबंधीत कार्यक्रम राबविण्यात येतो. कृषि कार्यक्रमांतर्गत पॅराग्रास व सकस वैरणीची १६९ हेक्टर क्षेत्रावर लागवड करून उत्पादन मोठ्या प्रमाणात घेण्यात येते.

आरे दुग्ध वसाहतीमध्ये ५०० ते ५५० जनावरांची क्षमता असलेले एकूण ३० गोठे आहेत. सदर ३० गोठे ४९२ परवानाधारकांना भाडेतत्वावर देण्यात आले आहेत. या गोठ्यात १७,९२२ गुरे ठेवण्यात येतात. वसाहतीमध्ये असलेल्या एकूण १४२७ निवासस्थानांपैकी १०४६ निवासस्थाने परवानाधारकांना देण्यात आली आहेत व १५४ निवासस्थाने शासकीय अधिकारी व कर्मचारी यांना वाटप करण्यात आलेली आहेत. २१ निवासस्थाने शासकीय कार्यालये शासन अंगीकृत संस्थांना वाटप करण्यात आली आहेत व सध्या २०६ निवासस्थाने रिक्त आहेत.

२. पशुपैदास व संगोपन केंद्र, पालघर

मुंबईमध्ये असलेल्या दूध उत्पादकांना अपुरी जागा व पशु खाद्याची अडचण भेडसावत असे. त्यातून सोडवणूक होण्याच्या दृष्टीने तबेलेधारक भाकड जनावरे कत्तलखान्यात विकत असल्यामुळे राष्ट्रीय संपत्तीचा विनाश होत होता. सदर विनाश टाळण्याच्या दृष्टीने महाराष्ट्र सरकारने शा.नि.क्र.एमसी/एसएलवी/२१४, दिनांक १२ मार्च, १९५१ अन्वये हाजी उमरजी हाजी मुसा भरुचा यांचेकडून २१७.४१ हेक्टर जमीन विकत घेऊन भाकड जनावरांचे केंद्र असे नामकरण केले त्यानंतर शासनाने वन विभागाकडून ९१.९६ हेक्टर व महसूल विभागाकडून ११२२.६३ हेक्टर अशी एकूण १४३२ हेक्टर जमीन संपादीत केली आणि शासन निर्णय क्र. पीएलजी-१०७६/एजीएफ/२२१२/७७ अन्वये दिनांक १० एप्रिल, १९७७ पासून पशुपैदास व संगोपन केंद्र, पालघर असे नामकरण करण्यात आले.

शासन निर्णय दिनांक ३० जून, २००१ पासून गोशाळा बंद करण्यात आली आहे.

एकूण संपादीत १४३२ हेक्टर जमीनीपैकी ११५९ हेक्टर जमीन हस्तांतरित होऊन सद्या केंद्राच्या ताब्यात २७३.०४ हेक्टरस जमीन आहे. सदर केंद्राच्या ताब्यातील जमीनीवर पावसाच्या पाण्यावर नैसर्गिक उगवणाऱ्या गवताचे व फळ लागवडीचे उत्पादन घेण्यात येते. सदर गवताची जाहिर निविदा देऊन विक्री करण्यात येते. गोदामे, चिकूची झाडे व आंब्याच्या झाडापासून मिळणाऱ्या फळांचा विक्रीचा ठेका देण्यात येतो.

PROGRAMME No. 2
CATTLE-CUM- DAIRY DEVELOPMENT PROJECT
AAREY MILK COLONY

INTRODUCTORY :

The Aarey Milk Colony was established in the year 1949. One thousand two hundred and eighty seven hectares of land was acquired for the same out of that 735 Hectare of Land is allotted to different State Dept. and central Govt. Dept. and other Institute. In Agriculture Section 169 hectares of Area paragrass and rich fodder is cultivated and production is done on large Scale by the dept. Also Nursery, Observation Post Boating Club and Picnic Spot for Visitors attraction has been developed.

In Aarey Milk Colony there are 30 Stable Units having capacity accommodation 500 to 550 animals. these, 30 stables are occupied by 492 Licensees, on rental basis. In these stables 17,922 cattles are kept out of 1427 accommodation in Colony 1046 accommodation is allotted to licensees and 154 accommodation is allotted to staff and 21 quarters allotted to Govt. offices and Govt. Institutions and 206 Government quarters are Vacant.

CATTLE BREEDING AND REARING FARM, PALGHAR

Milk Producers in Mumbai had to fore difficulties in cattle feed and availability of land. This resulted in sale of milk cattle slaughtering of milk cattle which caused loss to national wealth. To avoid such loss Maharashtra Government purchase land of 217.41 Hectare from Mr. Hajji Umar Ali Hajji-Musa vide G. R. No. AMC/SLV/214, dated 12 March, 1951 and named in "Milk Cattle Centre" After that form Forest Department 91.96 Hectare and Revenue Department 1122.63 He totaling to 1432 Hectare land also care acquired and vide G. R. No. PLG/1076/AGF/2212/77, dated 10 April, 1977 named the centre as "Cattle Breeding and Riming Farm, Palghar".

Now this farm is closed vide G.R. dated 30 June, 2001 out of total 1432 Hectares land 1159 Hectares land is handed over and at present 273.04 Hectares of land is remaining. On this land natural grass and cultivated fruits production is taken from rain water. This grass sale is done through Tender. Severally godowns, Chico trees and Mango trees fruit production sale is done through contract.

३. दुग्ध प्रकल्प, दापचरी

प्रास्ताविक :-

मुंबई शहरातील गुरांच्या अनियमित वाढीवर नियंत्रण ठेवण्यासाठी आरे दुग्ध वसाहतीच्या धर्तीवर दुसरी दुग्ध वसाहत स्थापन्याचे सन १९५५ मध्ये ठरविण्यात आले व सन १९६२ पासून या प्रकल्पासाठी २६७७ हेक्टर जमीन संपादित करण्यात आली. गुरांच्या अशा स्थलांतरामुळे मुंबई शहरातील गुरांचे संख्येत होणाऱ्या वाढीवर सहजगत्या नियंत्रण करणे शक्य होणार होते. तथापि, मुंबई शहरातील तबेलेधारकांनी दापचारी येथे स्थलांतरित होण्यास विरोध दर्शाविला. त्यामुळे गुरांचे स्थलांतराचे काम तात्पुरत्या कालावधीसाठी शासनाला सोडून द्यावे लागले. तद्नंतर प्रकल्पात राबविण्यात येत असलेल्या कार्यक्रमांमध्ये वेळोवेळी बदल करण्यात आला. सध्या प्रकल्पात प्रामुख्याने खालील कार्यक्रम राबविण्यात येतात :-

- (१) कृषि विभाग-हिरव्या सकस वैरणीचे उत्पादन.
- (२) कृषिक्षेत्र-२७० कृषिक्षेत्रे बांधली आहेत.

कृषि विभागाची व कृषि क्षेत्रे इत्यादींची पाण्याची गरज भागविण्याच्या दृष्टीने विरोळी नदीवर १३८० दशलक्ष घनफूट क्षमतेचे धरण बांधण्यात आले आहे. त्याद्वारे १३४६ हेक्टर जमीन ओलिताखाली आणली जाऊ शकते.

वरील कार्यक्रमाव्यतिरिक्त धरणाचे पाण्यात मत्स्यबिजोत्पादन, प्रायोगिक रबर लागवड, शितकरण केंद्र व फलोद्यान विकास या योजना त्या त्या विभागाकडून प्रकल्पात राबविण्यात येतात. दापचरी प्रकल्पांचा आढावा घेण्यासाठी शासनाने दिनांक १ डिसेंबर, १९८७ रोजी उच्चाधिकार समितीची नियुक्ती केली होती. सदर समितीने आपला अहवाल शासनास दिनांक २३ नोव्हेंबर, १९८९ रोजी सादर केला असून तो शासनाने दिनांक २३ जानेवारी, १९९० रोजी स्वीकारला आहे.

DAIRY PROJECT, DAPCHARI

INTRODUCTORY :

The Dairy Project Dapchari in Dhanu Taluka, District Thane, was originally designed to shift dairy animals from Mumbai stables on par with the Aarey Milk Colony in order to control the unrestricted growing cattle strength in Mumbai. This decision was taken in the year 1955. The Project envisaged acquisition of 2677 hectares of land since 1962. However, stable owners of Mumbai refused to shift at Dapchari. Subsequently, Government postponed the shifting programme temporarily. The objectives of the Project were revised from time to time. The Cattle shed owners registered their unwillingness to shift the cattle. At present the following main activities are undertaken at the Project.

In order to provide irrigation a Dam has been constructed on Viroll river. The Dam has storage capacity of 1380 M.C./ft. and can irrigate 1346 hectares.

In addition to above programme fish cultivation is done in the Dam water and fish development activities are also undertaken by the Fisheries Department. Rubber Research Station, milk chilling plant, horticulture development activities are also being carried out by the concerned Departments. High Power Committee was approved by the Government on 1st December, 1987 to review the Project activities. The Report of the Committee was submitted to Government on 23rd November, 1989 and accepted on 23rd January, 1990.

कार्यक्रम क्रमांक-तीन

विस्तार व प्रशिक्षण

प्रास्ताविक :-

दूध धंदा हा शेतीला जोडधंदा म्हणून मान्यताप्राप्त ठरला असतानाच शासनाच्या गरिबी निर्मूलन कार्यक्रमात दूध व्यवसायाला महत्त्वाचे स्थान प्राप्त झालेले आहे. ग्रामीण भागातील उत्पादित दुधाचे संकलन दूध सहकारी संस्थामार्फत होत असल्यामुळे सहकारी संस्थांनाही तितकेच महत्त्व प्राप्त झालेले आहे. शासनाच्या २० कलमी कार्यक्रमात खात्याचा प्रत्यक्ष वा अप्रत्यक्ष मोठा सहभाग असून गरिबी निर्मूलनासाठी खालील विस्तार योजना राबविल्या जातात.

(१) दुग्धव्यवसाय विकास विभागातील अधिकारी व कर्मचाऱ्यांना प्रशिक्षण

विभागातील अधिकाऱ्यांना तसेच कर्मचाऱ्यांना विस्तारविषयक निरनिराळ्या बाबींचे प्रशिक्षण देण्यासाठी आणंद, कर्नाल, बेंगलोर येथे व अन्य स्थानिक केंद्रात पाठविण्यात येते.

(२) विस्तार कार्यक्रम पत्रिका व भिक्तीपत्रके प्रसिध्द करणे, तसेच प्रदर्शने, शिबीरे, चर्चासत्रे, मेळावे इत्यादींचे आयोजन

आधुनिक युगात प्रसार माध्यमालाही फार मोठे स्थान प्राप्त झाले आहे. दुग्धव्यवसाय विकासविषयक अत्याधुनिक ज्ञान शासनाच्या वेगवेगळ्या योजना याचा ग्रामीण भागात प्रसार होण्यासाठी या योजनांखाली भिक्तीपत्रके, मेळावे, चर्चासत्रे, प्रदर्शने आयोजित केली जातात.

PROGRAMME No. III

EXTENSION AND TRAINING

INTRODUCTORY :

Dairying has been accepted as subsidiary business. At the same, it has important role of lifting the life of rural poor who are below poverty line. The Primary Dairy Co-operative Societies who collect milk produced by the farmers have also equally important role. This Department has taken active part directly or indirectly, 20 Point Programme in implementation of the following extension schemes are implemented for eradication of poverty.

(1) Schemes for training of Officer/Staff Departmental Officers and Staff are given different extension training at Anand, Karnal, Bangalore and other nearby Centres.

(2) Publication of Extension bulletin posters arrangement of Exhibitions/Seminars/Rallies etc.

Publicity plays important role in the present area. The seminars, exhibition, film Shows, posters and gatherings are arranged in rural areas to make propaganda of Government Schemes.

कार्यक्रम क्रमांक - चार

शासकीय दूध योजना

(अ) बृहन्मुंबई दूध योजना

प्रास्ताविक

बृहन्मुंबई शहरातील निर्भेळ दुधाची मागणी वाजवी दराने पूर्ण करण्यासाठी अर्थसहायित दूध योजना बंद करण्यात आल्यानंतर १ मार्च, १९४७ पासून शासकीय बृहन्मुंबई दूध योजना सुरू करण्यात आली. या योजने अंतर्गत सांप्रत तीन दुग्धशाळा असून त्यापैकी एक आरे दुग्ध वसाहतीत, दुसरी दुग्धशाळा वरळी येथे व तिसरी दुग्धशाळा कुर्ला येथे आहे. आरे दुग्ध वसाहतीतील मध्यवर्ती दुग्धशाळा आरे ही दिनांक १ डिसेंबर, १९५० रोजी सुरू करण्यात आली. वरळी दुग्धशाळा दिनांक १ नोव्हेंबर, १९६१ रोजी युनिसेफ संघटनेच्या मदतीने सुरू करण्यात आली आणि मातृ दुग्धशाळा, कुर्ला ही ऑक्टोबर, १९७५ पासून सुरू झाली. या तिन्ही दुग्धशाळांची एकूण क्षमता ११.०० लाख लिटर्स प्रतिदिन होती. बदलत्या परिस्थितीत सहकारीकरणाच्या धोरणाचा पुरस्कार व शासनाने टप्याटप्याने दूध व्यवसायातून बाहेर पडण्याच्या धोरणामुळे अन्य सहकारी व खाजगी दुग्धशाळा सुरू झाल्याने ही क्षमता ०.०० लाख लिटर्स प्रतिदिनपर्यंत वापरात आहे.

बृहन्मुंबई दूध योजनाद्वारे अत्यंत वाजवी दराने चांगल्या प्रतीच्या दुधाची शहरी ग्राहकाची मागणी पूर्ण करण्यात येते. ग्रामीण भागातील शेतकऱ्यांना त्यांच्या शेतीचा एक पूरक भाग म्हणून दुग्धोत्पादनाचा कायमस्वरूपी रोजगार मिळावा व त्यांनी उत्पादन केलेल्या दुधास वर्षभर बाजारपेठ उपलब्ध करून देणे हे दूध योजनांचे प्रमुख उद्दिष्ट आहे.

या तिन्ही दुग्धशाळांमध्ये ग्रामीण भागातील शासकीय दूध योजना व काही सहकारी संघ/संस्था यांच्याकडून दूध येते. बृहन्मुंबई दूध योजनेमध्ये सफेद लोणी यापासून तूप बनविण्यात येते. गाईच्या दुधाच्या बरोबरच टोण्ड दूध व अधिक मलईयुक्त सकस दुधाचे वितरण करण्यात येते. तसेच दिर्घकाळ टिकणारे गाईचे दूध व तूप, एनर्जी (निर्जंतूक गोड दूध), मसाला दूध, लस्सी, इत्यादी दुग्धजन्य पदार्थांचीसुध्दा या योजनेखाली उत्पादन करून विक्री करण्यात येते.

बृहन्मुंबई दूध योजने अंतर्गत २ शासकीय वाहने आहेत.

बृहन्मुंबई दूध योजने अंतर्गत ११४ आरे सरिता व "एक्स डेअरी" संस्थांची एकूण १४०३ वितरण केंद्रे / झेड केंद्रे व शासकीय दूध वितरण केंद्र ९२ एनर्जी केंद्रे याशिवाय २०३ शासकीय/खाजगी रुग्णालये, औद्योगिक कारखाने, शैक्षणिक संस्था, कार्यालये/उपहार गृहे इत्यादींना एक्सडेअरी तत्वावर खाजगी वाहनांमधून दुधाचे वितरण केले जाते. आरे सरिता केंद्रावरून दुग्धजन्य पदार्थांची विक्री करण्यात येते. (घाऊक ग्राहके यांना करण्यात येणाऱ्या दूध वाहतुकीसाठी त्यांच्याकडून आवश्यक तो आकार घेण्यात येतो.) वितरण केलेल्या दुधाची बाजारात विक्री बृहन्मुंबईत आणि बृहन्मुंबई बाहेर पूर्वेकडे नवी मुंबई व पश्चिमेकडे मिरारोड, भाईंदर, नालासोपारा विरारपर्यंत केली जाते.

(ब) ग्रामीण दूध योजना

प्रास्ताविक

महाराष्ट्र राज्यात अवर्षणप्रवण क्षेत्रात प्राबल्य व पाटबंधारे विकासातील मर्यादा यामुळे दुग्धव्यवसाय विकासासाठी ग्रामीण भागात विशेषतः अर्धविकसित भागात विकासाच्या दृष्टीने शेती व्यवसायाबरोबरच महत्त्वाचे स्थान प्राप्त झाले. १९५५-५६ सालापासून राज्याच्या ग्रामीण भागातून संघटीत दुग्धव्यवसायाला सुरुवात झाली. १९५८ साली या व्यवसायाचे महत्त्व ओळखून स्वतंत्र दुग्ध व्यवसाय विकास विभाग निर्माण झाला. ग्रामीण पातळीवर स्थानिक शेतकऱ्यांना या व्यवसायावर कायम स्वरूपाचा रोजगार मिळावा व त्यांनी उत्पादन केलेल्या दुधास वर्षभर बाजारपेठ उपलब्ध व्हावी यादृष्टीने शासनाने प्रगतीशील धोरण स्वीकारून शेतकऱ्यांनी उत्पादित केलेल्या दुधावर प्रक्रिया करण्यासाठी वेळोवेळी शीतकरण केंद्रांची व शासकीय दुग्धशाळांची निर्मिती केली.

दूध हा नाशवंत पदार्थ असल्यामुळे ग्रामीण भागातून उत्पादित झालेले दूध शहरी भागापर्यंत विक्रीसाठी पाठविण्यापूर्वी त्याची टिकाऊ क्षमता वाढविणे अत्यंत आवश्यक असते. महाराष्ट्रामध्ये निरनिराळ्या शहरातून दुधाची विक्री होते. शासन व सहकार या संघटीत क्षेत्रातून जवळजवळ ६० ते ६५ टक्के दूध हे मुंबई शहरातच विकले जाते. मुंबई ही दुधाची प्रमुख बाजारपेठ असल्यामुळे दूरवरच्या अंतरावरून मुंबईपर्यंत दुधाची वाहतूक करण्यासाठी व हे दूध तेथपर्यंत चांगल्या स्थितीत टिकविण्यासाठी त्यावर प्रक्रिया करणे आवश्यक असते. शासकीय दुग्धशाळा एकूण ३३ असून त्याची दैनंदिन हाताळणी क्षमता २८.२८ लाख लिटर्स आहे. शासकीय शीतकरण केंद्र एकूण ६१ असून त्याची क्षमता ५.२७ लाख लिटर्स आहे. याप्रमाणेच सहकारी क्षेत्रात एकूण ७४ प्रक्रिया दुग्धशाळा असून त्याची दैनंदिन हाताळणी क्षमता ६५.७५ लाख लिटर्स आहे व ८१ शीतकरण केंद्रे असून त्यांची दैनंदिन हाताळणी क्षमता २०.१६ लाख लिटर्स अशी आहे. या दुग्धशाळांतून प्रक्रिया केलेले दूध प्रथम स्थानिक बाजारपेठेत पॉलिथिनच्या पिशव्यातून विक्री केले जाते व अतिरिक्त सर्व दूध मुंबई शहराकडे (इन्शुलेटेड) रोड टँकर्समधून पाठविण्यात येते. पुष्ट काळातील अतिरिक्त वाढीव दूध, दूध भुकटी कारखान्याकडे पाठविण्यात येते. यासाठी

महाराष्ट्र राज्यात ५१ मेट्रीक टन प्रतिदिनी क्षमतेचे ४ दूध भुकटी प्रकल्प आणि सहकारी क्षेत्रातील १८०.५ मेट्रीक टन प्रतिदिनी क्षमतेचे ९ दूध भुकटी प्रकल्प उभारण्यात आलेले आहेत.

प्रक्रिया केल्याशिवाय दूध जास्त वेळ टिकवता येत नाही. दुधाचे तपमान वाढल्यावर लगेच आम्लता वाढते व दूध नासते. दूध थंड केल्यास अधिक वेळपर्यंत टिकवता येते. प्रक्रिया दुग्धशाळा दूध उत्पादनाच्या ठिकाणापासून लांब असल्यास दुग्धशाळेपर्यंत चांगल्या अवस्थेत दूध पोचवण्यासाठी थंड करून ठेवणे अत्यावश्यक आहे. यासाठी स्थानिक पातळीवरील दुधाचे उत्पादन लक्षात घेवून राज्यातील कानाकोपऱ्यातून निरनिराळ्या क्षमतेची दूध शितकरण केंद्रे उभारण्यात आली आहेत. मागील २७ वर्षात आवश्यकतेनुसार ५००० लिटर्स क्षमतेची (डेस्को/आय.एम.सी. पध्दतीची) १०,००० लिटर्स क्षमतेची व २०,००० लिटर्स क्षमतेची दूध शितकरण केंद्रे उभारली आहेत. आतापर्यंत जवळजवळ ५.२७ लाख लिटर्स दैनिक क्षमतेची ६१ दूध शितकरण केंद्रे शासकीय क्षेत्रात व २०.१६ लाख लिटर्स दैनिक क्षमतेची दूध शितकरण केंद्रे सहकारी क्षेत्रात उभारली आहेत. तसेच राज्यातील ९६ टक्के दूध संकलन सहकारी संस्थामार्फत करण्यात येते. ग्रामीण पातळीवरून शितकरण केंद्राकडे अथवा दुग्धशाळेकडे दुधाची वाहतूक करताना हे दूध बर्फाचा वापर करून थंड ठेवण्यात येते. राष्ट्रीय सहकार विकास निगमाकडून अर्थसहाय्य उपलब्ध करून देऊन सहकारी संस्थांना बर्फ कारखाने उभारण्यासाठी प्रोत्साहन दिलेले आहे.

ग्रामीण भागातील दूध योजनांतर्गत झेड सेंटर व टोक ग्राहक व खाजगी संस्था ३०६ एक्स डेअरी केंद्र, ६६३ आरे सरिता केंद्र व एनर्जी केंद्र ८६ अशी एकूण १०५५ केंद्र कार्यान्वीत आहेत. तसेच शासकीय/खाजगी रुग्णालये, औद्योगिक कारखाने, शैक्षणिक संस्था कार्यालये/उपहार गृहे इ. ना एक्स डेअरी तत्वावर खाजगी वाहनामधून दुधाचे वितरण केले जाते.

PROGRAMME No. IV GOVERNMENT MILK SCHEME (A Greater Mumbai Milk Scheme)

INTRODUCTORY :

Greater Mumbai Milk Scheme came into existence from 1st March, 1947 after the subsidized Scheme of supplying wholesome milk at reasonable price in Greater Mumbai was discontinued. Under this Scheme there are the fulfilled Dairies first of which is at Aarey Milk Colony, second at Worli and the third one at Kurla, Central Dairy at Aarey Milk Colony was started on 1st December, 1950. Worli Dairy was constructed with UNICEF aid on 1st November, 1961, Mother Dairy, Kurla in October, 1975. Due to the changing circumstances on account of Co-operative and Private Dairies, lack of funds for renewal of machinery and equipments, capacity of three dairies is now 0.00 lakh litres per day.

Milk Schemes main object is to provide employment for rural farmers and market for their milk produce during the year, Greater Mumbai Milk Scheme provides milk to the Urban consumers at reasonable rates and wholesome milk.

In these three dairies, milk comes from rural area Milk Schemes and some Co-operative Unions and Societies. In Greater Mumbai Milk Scheme, from White Butter and Ghee is prepared from cow's milk Toned milk and full cream is distributed. Durable milk and milk products such as long life Cow milk, Ghee, Energy (Bacteria Free Sweet Milk) Masala milk, Lassi, Shrikhand, Amrakhand and other milk products are produced by the Milk Scheme.

Greater Mumbai Milk Scheme is having a fleet of 1 Government vehicle under Greater Mumbai Milk Scheme, 114 Aarey Saritas, Total 1403 Ex-dairy Distribution Centres and 92 Energee Centres 823 'Z' centres and 203 Bulk customers milk and milk product are distributed. Milk is distributed to Government/Private Hospitals, Industrial Factories, Educational Institutions, Offices/ Restaurants by Private vehicles. Milk products are sold by Aarey Saritas and Energee Centres. Necessary charges are taken from consumers due to milk transport. Distributed milk is sold under market area of Greater Mumbai and out of Greater Mumbai to East Side, new Mumbai West Side, Mira Road, Bhayandar, Nallasopara upto Virar.

MOFUSSIL MILK SCHEME

INTRODUCTORY :

Dairy Development has assured an important place along with Agriculture in development of rural areas particularly in semi developed areas due to dominance of drought prone areas and limitation on development of irrigation of facilities. Organized dairy development started in rural areas of Maharashtra in the year 1955-56. Recognizing the importance of this trade a separate Dairy Development Department was created in the year 1958. With a view to provide a perennial source of employment in the local farmers and to provide them a rural year assured market for the milk produced by them, the Government accepted progressive and established Government Chilling Centres and dairies for processing of milk.

The milk being highly perishable article it is necessary to increase its shelf life for the milk procured in rural part of the State to reach urban areas for said sale of milk is done in various cities in Maharashtra. Out of which 60% to 65% milk is sold in Mumbai City alone. (Government and Co-operatives) it becomes therefore necessary to process the milk to increase its life so that the milk transported from long distances to Mumbai, reach in good condition. Government of Maharashtra has set up 33 dairies with capacity of 28.28 lakh litres per day in the Mofussil. The total chilling centres are 61 and capacity is 5.27 lakh litres per day. Likewise in Co-operative Sector, total 74 dairies with capacity 65.75 lakh litres per day and 81 chilling Centres his capacity of 20.16 lakh litres per day. The capacity of all the schemes put together is 162.87 lakh litres per day.

Processed milk is first sold in the locality in sealed bottles and the polythene pouches and surplus milk is dispatched to Mumbai, in insulated road or rail tanker. Surplus milk in flush season is sent to Powder Plants. For that purpose 4 skim milk powder plants of Government having capacity of 51 metric tones per day and 9 skim milk powder plants having capacity of 180.5 metric tones per day at Co-operative Sectors are installed in the State of Maharashtra.

Milk without processing does not last long. Increase in temperature of milk increases acidity in milk and milk gets curdled. Life of the unprocessed milk can be increased by chilling the milk. It is necessary to chill the milk to reach the same in good condition to the dairies where the distance between the place of production and the dairy is long. Chilling Centres of different capacities have therefore been erected at nook and corner of the State looking to the production of milk in the areas. During the last 27 years Chilling Centres with capacity of 5000 litres of 10,000 litres and 20,000 litres have been erected. As per requirement. At present 61 chilling centres with the capacity of 5.27 lakh litres per day in Government Sector and 33 dairies with a capacity of 20.16 lakh liters of milk are in operation. At present 81 Co-op. chilling centres with capacity of 20.56. Lakh litres perday in Co op Sector has set up. Out of the total milk collected, 96% is collected through Co-operative Societies. Temperature of milk is kept down with the help of Ice during transporting milk to the chilling centres or the dairies. To make the ice easily available to the Co-operative Societies, Government has established its own Ice factories. At the same time the Co-operative Societies are also encouraged to set up their own Ice factories from the financial assistance made available to them by the National Co-operative Development Corporation.

In area milk and milk products are distributed through 276 'Z' Centres, Bulk, Customers and private moffus Institution's 856 'X' dairy centres and 100 Aarey, Sarita, Energee centres to distributed to Government, private Hospitals Industries Educational Institution officers and canteens etc. on 'X' dairy basis through private vehicles.

कार्यक्रम क्रमांक - पाच
कृषि संशोधन व शिक्षण
दुग्धशाळा विज्ञान संस्था, आरे

प्रास्ताविक :

महाराष्ट्र राज्यातील दुग्धव्यवसाय विकास कार्यक्रमाची व्याप्ती लक्षात घेऊन व त्याची अंमलबजावणी योग्य होण्याच्या दृष्टीकोनातून तसेच चांगल्या व योग्य तांत्रिक मनुष्यबळाची जरूरी लक्षात घेऊन १९६० साली दुग्धव्यवसाय विकास विभागाने आरे दुग्ध वसाहतीत २ वर्षांचा दुग्धशाळा विज्ञान पदविका अभ्यासक्रम दुग्धविकास संस्था, आरेमार्फत राबविण्यासाठी हाती घेतला.

हा अभ्यासक्रम १९८५ सालापर्यंत भारतीय कृषि अनुसंधान परिषद कर्नाल, हरीयाणा या संस्थेमार्फत राबविण्यात येत होता. सदर अभ्यासक्रम १९८६ पासून १९९१ पर्यंत संचालक, तंत्रशिक्षण परीक्षा मंडळ, मुंबई महाराष्ट्र राज्य यांचेकडे वर्ग करण्यात आला. कृषि आधारित कनिष्ठ पदविका अभ्यासक्रम कृषि विद्यापीठामार्फत राबविण्याचे धोरण महाराष्ट्र शासनाने स्वीकारल्यावरून १९९२ पासून सदर अभ्यासक्रमाच्या परीक्षा कोकण कृषि विद्यापीठ दापोली, जिल्हा रत्नागिरी यांच्या अखत्यारित बदलण्यात आला. सन २००१ सालापासून सदर अभ्यासक्रम महाराष्ट्र पशु मत्स्यविज्ञान संस्था, नागपूर विद्यापीठ यांच्या अखत्यारित आहे.

१९९० पर्यंत संस्थेत प्रतिवर्षी ६० विद्यार्थ्यांना प्रशिक्षण दिले जात असे. १९९१ पासून शासनाच्या सुधारित धोरणाप्रमाणे फक्त २५ विद्यार्थ्यांनाच प्रशिक्षण देण्याचे हाती घेण्यात आले होते. परंतु शैक्षणिक वर्ष १९९६ पासून पुन्हा विद्यार्थ्यांच्या संख्येत वाढ करण्यात आली असून ती आता ४० झाली आहे.

उच्च माध्यमिक परीक्षेत (बारावी विज्ञान) इंग्रजी, विषयासह एकूण विषयात ४५ टक्के गुण व गणित पदार्थ विज्ञान व रसायन शास्त्र या विषयात ५० टक्के गुण करणाऱ्या विद्यार्थ्यांना या अभ्यासक्रमासाठी प्रवेश देण्यात येतो. मागासवर्गीय विद्यार्थ्यांना यात ५ टक्के गुणांची सवलत देण्यात येते.

मागासवर्गीय तसेच अल्पसंख्याक विद्यार्थ्यांना शासकीय नियमानुसार शिष्यवृत्ती प्रदान करण्यात येते. खुरोडी डेअरी शिक्षण फंडातून प्रतिवर्षी काही विद्यार्थ्यांना त्यांच्या गुणवत्तेनुसार मासिक रुपये ५०० इतकी शिष्यवृत्ती देण्यात येते. तसेच द्वितीय वर्षात प्रथम येणाऱ्या विद्यार्थ्यांस सुवर्ण पदक देण्यात येते. सन २०२१ पर्यंत या संस्थेतून एकूण १९३७ विद्यार्थी उत्तीर्ण झाले असून ते महाराष्ट्र व इतर राज्यात शासकीय सहकारी व खाजगी क्षेत्रामध्ये काम करीत आहेत.

दुग्धव्यवसाय व्यवस्थापन व पशुसंवर्धन पदविका अभ्यासक्रम, दापचरी

प्रास्ताविक :

शेतीला पूरक जोडधंदा म्हणून पशुपालन, दुग्धव्यवसाय, कुक्कुटपालन इत्यादी उद्योग विकसीत झाले आहेत. धवलक्रांती संकरीत गाईस अग्रस्थान आहे. या उद्योगाला जनावरांचे आरोग्य, त्याचे खाद्य व व्यवस्थापन उत्पादित मालाचे विशेषतः दूध व दुग्धजन्य पदार्थांचे विपिनन इत्यादी बाबींकडे विशेष लक्ष द्यावे लागते. राष्ट्रीय कृषि व ग्रामीण विकास संस्था तसेच २० कलमी कार्यक्रमांतर्गत सुशिक्षित तरुणांना वरील जोडधंदा करण्यास प्रोत्साहन देण्यात येते. वरील धंदा सुरू करणेपूर्वी प्रशिक्षणाची नितांत आवश्यकता असते. पशुसंवर्धनावर योग्य उपचार करण्याची या व्यवसायात तर पावलापावली गरज भासते. खाजगी व्यवसाय व शासन सेवेत तांत्रिक कर्मचाऱ्यांची निकड आहे. याबाबी लक्षात घेवून महाराष्ट्र शासनाने सन १९८५-८६ या शैक्षणिक वर्षापासून दुग्ध प्रकल्प, दापचरी येथे दुग्धव्यवसाय व्यवस्थापन व पशुधनवर इत्यादी विषयांवरील २ वर्षांचा पदविका अभ्यासक्रम सुरू केला आहे. माध्यमिक शालांत परीक्षा प्रमाणपत्र उत्तीर्ण असणाऱ्या विद्यार्थ्यांना गुणवत्तेनुसार व राखीव जागेच्या निकषावर या टिकाणी प्रवेश दिला जातो. या अभ्यासक्रमात प्रतिवर्षी ३० उमेदवारांना प्रवेश दिला जातो. सन १९९१-१९९२ या शैक्षणिक वर्षापासून हा अभ्यासक्रम कोकण कृषि विद्यापीठ, दापोली यांचेकडे परीक्षेसाठी संलग्न करण्यात आलेला होता. सन २००१-०२ पासून हा अभ्यासक्रम महाराष्ट्र पशु व मत्स्यविज्ञान विद्यापीठ नागपूर या स्वतंत्र विद्यापीठाशी संलग्न करणेत आलेला आहे.

प्राध्यापक व विद्यार्थ्यांची निवासाची सोय दुग्धप्रकल्प दापचरी येथे करण्यात आलेली आहे. या विद्यालयाची एक स्वयंपूर्ण इमारत आहे. या इमारतीत अत्याधुनिक उपकरणासहीत सुसज्ज प्रयोगशाळा, वाचनालय, पाठ्यक्रमासाठी वर्ग इत्यादी सोयी उपलब्ध आहेत. या विद्यालयातून आतापर्यंत ५२६ विद्यार्थी जुलै, २००८ अखेर यशस्वीरित्या प्रशिक्षण पूर्ण करून बाहेर पडले आहेत. अशा प्रकारची प्रशिक्षण देणारी आदिवासी भागातील महाराष्ट्र शासनाची एकमेव संस्था असून या संस्थेचे अधिपत्य मा. आयुक्त, दुग्ध व्यवसाय विकास विभाग महाराष्ट्र राज्य यांचेकडे आहे. महाराष्ट्र पशु व मत्स्य विज्ञान विद्यापीठ नागपूर यांचेकडील अधिसूचना दि. २९ मार्च, २००६ अन्वये दुग्ध व्यवसाय व्यवस्थापन व पशुसंवर्धन पदविका अभ्यासक्रम बंद करून त्या ऐवजी "पशुधन व्यवस्थापन व दुग्धोत्पादन" हा अभ्यासक्रम विद्यापीठाच्या अटी-शर्तीच्या अधिन राहून सुरू करावयाचा होता. खात्यास तसा प्रस्ताव सादर केला असून शासन मान्यता प्राप्त झालेली नाही.

(सहा) इतर योजना :-केंद्र पुरस्कृत

केंद्र शासनाने सर्व केंद्र पुरस्कृत योजना सहकार माध्यमातून राबविण्याचा निर्णय घेतला आहे. परंतु केंद्र शासनाची राष्ट्रीय कृषी विकास योजनेसाठी सन २०२२-२३ साठी कोणत्याही प्रकारचे अर्थसहाय्य मिळणार नाही असे केंद्र शासनाने दि. ३१ जानेवारी, २०२२ च्या पत्रान्वये कळविलेले आहे.

सहकारी संघाचे पुनर्वसन योजना :-

(अ) एकात्मिक दुग्धविकास प्रकल्प महाराष्ट्र राज्य दूध सद्यःस्थितीत राबविण्यात येत नाही.

(ब) स्वच्छ दूध उत्पादन योजना ही २०१५-१६ पासून दुग्धव्यवसाय विकास विभागाला कोणताही प्रकारचा निधी मिळाला नसल्याने बंद करण्यात आली आहे.

PROGRAMME No. 5**AGRICULTURE, RESEARCH AND EDUCATION
DAIRY SCIENCE INSTITUTE, AAREY****INTRODUCTORY :**

The Dairy Science institute, Aarey was established in the year 1960, in order to provide trained Technicians in the field of Dairy Technology, two years course leading to Diploma in Dairy Technology was started in this Institution.

The course was under the Administrative control of I.C.A.R. sub-committee on Dairy Education with headquarters at National Dairy Research Institute, Karnal till 1985. The Administrative Control was transferred to the Director of Technical Education, Maharashtra State, Mumbai with effect from 1986 which continued upto 1991. As per the decision of Government of Maharashtra to run the lower level agro base Diploma Course through Agriculture Universities, the examination of this Institution will be undertaken by Konkan Krishi Vidyapeeth, Dapoli, District Ratnagiri since 1992. Since 2001 the course was affiliated to Maharashtra Animal Husbandry and Fishery Science University, Nagpur.

Upto 1990 the strength of the students was 60. From the year 1991 the strength of students has been reduced from 60 to 25 as per the revised policy of the Government of Maharashtra to run this course. From Academic year 1996 the strength of the students was increased and kept upto 40.

The student securing 50% marks in Physics, Chemistry, Mathematics and aggregate 45% marks with English as one of the subjects are admitted to this course. Concession of 5% marks is permitted for the candidates of reserved categories.

The student from Backward Classes & Minority Community paid Scholarships according to Govt. rules.

A scholarship of Rs. 500/- from Khurody Dairy Education Fund is awarded to Brilliant and needy students of this Institute. Upto 2021 total 1937 students have successfully completed the Diploma till this year, and are employed in Government Co-operatives and Private Sectors in the State of Maharashtra and other States of the Nation.

**DIPLOMA COURSE IN DAIRY FARM MANAGEMENT AND
ANIMAL, HUSBANDRY PRACTICES, DAPCHARI**

INTRODUCTORY :

Dairy has been accepted as a major subsidiary business to Agriculture in Maharashtra State. In the white revolution the cross bred animals play an important role. An ambitious programme of producing crossbred cows is undertaken in Maharashtra. This needs special attention for cattle health, cattle feed and cattle management. So also milk and milk production produced from the milk needs special attention. The I.A.R.I. as well as under 20 Point Programme the educated youth are encouraged to take dairying as subsidiary business. Before starting such a business, it is very essential to impart training. It is very essential to give veterinary aid to the cattle. There is necessity of such technically trained works in private business and Government service. Taking into consideration, Diploma Course of two years duration in Dairy Management and Animal Husbandry has been started at Dairy Project, Dapchhari.

Candidates passing S.S.C. examination are eligible to take admission in this College on the basis of merit. Every year 30 candidates are given admission for this course from Academic year 1991-92 this course has been affiliated to the Konkan Krishi Vidyapeeth, Dapoli for the sake of examination. Since Academic year 2001-2002 this course has been affiliated independently to the Maharashtra Animal and Fisheries Science University, Nagpur.

The facility of lodging and boarding is provided for the teaching staff and students. This diploma college has its own building having well equipped laboratory, well furnished class-room and library. So far up to July, 2008, 526 students are successfully trained from this college. This is a unique Govt. Training Institute in tribal area of Maharashtra giving such a kind of training to students. This institute is solely under the control of Commissioner of Dairy Development, Maharashtra State-Maharashtra Animal and Fisheries Science University Nagapur as per notification of University dt. 29th March, 2006 the course of Animal Husbandry and Dairy Production to be started in stated of Dairy Farm Management and Animal Husbandry Diploma Course. The term and conditions of University should be fulfill to start the diploma course-In connection proposal submitted to the Dept. for Govt. approval but the Order is awaited.

(No. 6) Other Scheme - Central Government Sponsor :

Central Government has decided to function all Centrally sponsor scheme through medium of Co-operatives due to this for the year 2023-24. Rs. — Lacs grants has been provided to this purpose.

**OTHER SCHEME (REHABILITATION AND INTEGRATED MILK
DEVELOPMENT SCHEMES)**

Central Government has passed Resolution to implement all Centre Sponsored Schemes through Co-operative Sector, due to this is Rs. — Crore provision has been made in the financial year 2023-2024. Rehabilitation of Co-op. Federation Scheme.

(A) Integrated Dairy Development Project is conducted by Maharashtra Rajya Dudh Mahasangh Ltd., in Maharashtra.

(B) Clean milk production is conducted by respective Taluka/District Milk Union in their Taluka and District.

परिशिष्ट--एक
कर्मचारीविषयक गोषवारा
दुग्धव्यवसाय विकास विभागातील वेतनश्रेणीनिहाय मंजूर पदे

गट	अ. क्र.	सुधारित वेतन मॅट्रिक्समधील		मंजूर पदे
		वेतन संरचना	वेतनस्तर	
१	२	३	४	५
अ	१	एस-३०	१४४२००-२१८२००	१
	२	एस-२८	१२४८००-२१२४००	१
	३	एस-२७	११८५००-२१४१००	१
	४	एस-२५	७८८००-२०९२००	५
	५	एस-२३	६७७००-२०८७००	२१
	६	एस-२०	५६१००-१७७५००	६२
	७	एस-१६	४४९००-१४२४००	०२
एकूण अ				
ब	८	एस-१६	४४९००-१४२४००	०१
	९	एस-१५	४१८००-१३२३००	१४७
एकूण ब				
क	१०	एस-१५	४१८००-१३२३००	०७
	११	एस-१४	३८६००-१२२८००	२६३
	१२	एस-१३	३५४००-११२४००	२९५
	१३	एस-१०	२९२००-९२३००	५२
	१४	एस-८	२५५००-८११००	९४५
	१५	एस-७	२१७००-६९१००	१४५
	१६	एस-६	१९९००-६३२००	४७३
एकूण क				
ड	१७	एस-६	१९९००-६३२००	१३
	१८	एस-५	१८०००-५६९००	०१
	१९	एस-३	१६६००-५२४००	४०१
	२०	एस-१	१५०००-४७६००	१२६१
एकूण ड				१६७६
एकूण (अ + ब + क + ड)				४०९७

दुग्धव्यवसाय विभागातील वर्ग-१ ते वर्ग-४ मधील पदांचा तपशील

अ. क्र.	कार्यालयाचे नाव	वर्ग-१ (अ)	वर्ग-२ (ब)	वर्ग-३ (क)	वर्ग-४ (ड)	एकूण (अ + ब + क + ड)
१	२	३	४	५	६	७
१	आयुक्त दुग्धव्यवसाय विकास विभाग	१९	११	१२०	३२	१८२
२	बृहन्मुंबई दूध योजना, वरळी	१३	१४	५६५	५६८	११६०
३	मुख्य कार्यकारी अधिकारी, आरे	२	७	९८	११७	२२४
४	दुग्धशाळा विज्ञान संस्था, आरे	१	५	२७	२६	५९
५	नियंत्रण, गुरे नियंत्रण कार्यालय, गोरेगाव	१	२	२९	२१	५३
६	प्रादेशिक दुग्धव्यवसाय विकास अधिकारी, नवी मुंबई	९	२०	२१४	१९७	४४०
७	प्रादेशिक दुग्धव्यवसाय विकास अधिकारी, नाशिक	८	१४	१९३	१४०	३५५
८	प्रादेशिक दुग्धव्यवसाय विकास अधिकारी, पुणे	१२	२३	३२६	१९५	५५६
९	प्रादेशिक दुग्धव्यवसाय विकास अधिकारी, औरंगाबाद	११	२२	३१६	१५९	५०८
१०	प्रादेशिक दुग्धव्यवसाय विकास अधिकारी, अमरावती	८	१३	१२६	८७	२३४
११	प्रादेशिक दुग्धव्यवसाय विकास अधिकारी, नागपूर	९	१७	१६६	१३४	३२६
एकूण (अ + ब + क + ड) ९३		१४८	२१८०	१६७६	४०९७	

परिशिष्ट-२

विकासाधारित अर्थसंकल्पाद्वारे कार्याच्या घेतलेल्या आढाव्याचे निष्कर्ष

प्रास्ताविक

दुग्धव्यवसाय विकास विभागाच्या कामकाजाकरिता अर्थसंकल्पात करण्यात येणारी तरतूद प्रामुख्याने योजनेतर खर्चाची असते वित्तीय वर्ष २०२२-२०२३ करिता योजनेतर तरतूद रुपये ४५२.४५ कोटी करण्यात आली आहे. त्यापैकी बहुतांश तरतूद दूध उत्पादकांना दुधाचे मूल्य अदा करण्यासाठी करण्यात आली आहे. शेतकऱ्यांकडून पुरविले जाणारे सर्व दूध स्वीकारले जावे असे शासनाचे धोरण असल्याने यावरील खर्चात कपात करण्यास फारसा वाव नाही. तरी देखील दूध हाताळणीवरील कपात करण्याच्या हेतूने खालीलप्रमाणे उपाययोजना करण्यात आली आहे :-

(१) दुधाची किंमत व त्यावरील संघ/संस्थांना देण्यात येणारे कमिशन हे खरेदी दराच्या सूत्राप्रमाणे दुधातील एकंदर घन घटकावर आधारित ठरविण्यात आले आहे. त्यामुळे दुधाच्या प्रतीत सुधारणा अपेक्षित आहे तसेच भेसळयुक्त अगर कमी प्रतीचे दूध स्वीकारले जाणार नाही. यामुळे दुधाची वाहतूक व प्रक्रियेवरील खर्च काही प्रमाणात कमी होण्यास मदत होते.

(२) महाराष्ट्रात प्रमुख दूध योजनांमार्फत निव्वळ गाईचे दूध, टोण्ड दूध व अधिक मलईयुक्त दूध वितरित करण्यात येते.

(३) बृहन्मुंबई दूध योजनेत दुधाचा अतिरिक्त साठा होऊन वाहनाच्या खोळंब्यामुळे दुधाची नासाडी होऊ नये, तसेच ठेकेदारांना खोळंबा आकार देण्याची वेळ येऊ नये. याकरिता मुंबईकडे होणाऱ्या दुधाची आवक मर्यादित करण्यात येते. त्यामुळे दूध वाहनांचा होणारा खोळंबा कमी झाला.

(४) सर्वसाधारणपणे बृहन्मुंबई दूध योजनेत येणाऱ्या दुधावर वितरणपूर्व दोन वेळा पाश्चरायझेशन केले जात असे. मुंबईकडे पाठविण्यापूर्वी ग्रामीण दूध योजनेत एकदा पाश्चरायझेशन होत असे. आणि नंतर दुसरे पाश्चरायझेशन बृहन्मुंबई दूध योजनेत होत असे.

(५) दूध वाहतुकीच्या योजनेच्या यशस्वी अंमलबजावणीमुळे वाहतुकीतील खोळंबा, दुधाची नासाडी आणि विभक्तीकरण यामुळे होणारा तोटा नियंत्रणात आला आहे.

योजनांतर्गत तरतुदीचे विभागाचे अंदाजपत्रक रुपये ३.०० लक्ष इतके आहे आणि त्यातील बहुतांश तरतूद दुधाची हाताळणी करण्याकरिता निर्माण करावयाच्या विविध सुविधांच्या निर्माणासाठी आहे. त्यात आणखी कपात करण्यास वाव नाही.

परिशिष्ट-३

लोकलेखा समितीच्या शिफारशींना मिळणारा प्रतिसाद

महालेखापालांच्या निरीक्षण अहवालातील परिच्छेदांना विहित मुदतीत उत्तरे देण्याकरिता दक्षता घेतली जाते व त्याबाबत पाठपुरावा करण्यात येतो.

भारताचे नियंत्रक व महालेखा परीक्षक (सी. अ. जी.) यांच्या अहवालातील परिच्छेदाबाबत तसेच महालेखापालांच्या प्रारूप परिच्छेदावर संबंधित योजनेच्या/विभागाच्या वरिष्ठ अधिकाऱ्यांबरोबर चर्चा करून अनुपालन अहवाल/उत्तर विहित मुदतीत सादर करण्याची दक्षता घेतली जाते.

लोकलेखा समितीने केलेल्या शिफारशींची नोंद घेण्यात येते व त्यानुसार आवश्यक ती कार्यवाही या विभागाकडून केली जाते.

ANNEXTURE-2**FINDINGS OF THE WORKLOAD BASED ON THE DEVELOPMENT BUDGETING****INTRODUCTORY :**

The activities of the Dairy Development Department are provided for in the budget mainly on the Non-plan side. The non-plan for the current year 2022-2023 is Rs. 452.45 Cr. The bulk of this amount represents the purchase price payable to the Milk Producer. Since there is commitment by the Government to purchase all the milk offered to it. There is only marginal scope to cut down this expenditure. However, following steps have been taken to cut down this expenditure. However, following steps have been taken to cut down the expenditure connected with handling of milk.

1) The purchase price of milk and the commission thereon payable to the Sangh / Society is based on the total solids as per the formula of the purchase price. Due to this improvement in quality of milk is expected. At the same time adulterated and milk of low quality will not be accepted. This will help in saving in expenditure on transport and processing of milk to some extent.

2) In Maharashtra by major Milk Schemes, Cow milk, Toned milk and full cream milk is distribution.

3) Excessive milk results in traffic problems and possibility of milk perishing, which results in detention of vehicles, detention charges, payment to the transporters. Hence, incoming milk to Mumbai is kept in limit by Greater Mumbai Milk Scheme.

4) Usually the milk coming to Greater Mumbai Milk Scheme undergoes two pasteurizations before being distributed. On pasteurization of the Milk Movement Plan the detention vehicles, spoilage of milk and loss on account of milk has been kept under control.

On the plan side our Budget is limited to Rs. 3.00 Lakh. It is mainly for the development of the infrastructural facilities for handling with and as such there is no scope for affecting any cut under this.

ANNEXTURE – 3**PUBLIC ACCOUNTS COMMITTEE RECOMMENDATIONS AND RESPONSE**

Precaution is taken for reply to audit paras of Accountant General Maharashtra in time limit and pursues the matter accordingly.

Precaution is taken for reply to Audit Paras of Comptroller and Auditor General (AG's paras) by discussion with respective Officers of Government Milk Scheme.

Cognizance of recommendations by Public Accounts Committee is taken and accordingly, proper action is taken by the Department.

महाराष्ट्र शासनाने, दिनांक १६ नोव्हेंबर, २००२ पासून निर्धारित केलेले दूध खरेदी व विक्रीचे दर पुढीलप्रमाणे आहेत :-

दूध खरेदीचा दर / Purchase price of milk

(प्रति लिटर रुपये/Rupees per litre)

दिनांक १ ऑक्टोबर, २०१८ पासून From dt. 1st October, 2018 onwards			
दुधाचा प्रकार Kind of milk		कृष काळ व पृष्ठ काळासाठी दूध खरेदीचे दर एक सारखेच राहतील	
1	2	3	
गाईचे दूध / Cow Milk			
३.५ % स्निग्धांश व ८.५ % सिग्धेतर		25.00	1/10/2018 पासून
	घनघटक		
3.5 % Fat & 8.5 % S. N. F.	..		
	म्हशीचे दूध / Buffalo Milk		
६.० % स्निग्धांश व ९.० % सिग्धेतर		34.00	1/10/2018 पासून
	घनघटक		
	6 % Fat & 9 % S. N. F.		

दूध विक्रीचे दर / Selling price of milk

दुधाचा प्रकार Kind of milk	प्रति लि. दर Rate per Litre	ठिकाण Place	कालावधी Period
१) गाय दूध / Cow milk	39.00	बृ.मुं.दु.यो.	Date 1-12-2021 onwards
गाय दूध / Cow milk	39.00	ग्रामीण दूध योजना	Date 1-12-2021 onwards
२) फूल क्रीम / Full cream milk	48.00	बृ.मुं.दु.यो.	Date 1-12-2021 onwards
—, —	48.00	ग्रामीण दूध योजना	Date 1-12-2021 onwards
३) म्हैस दूध / Buff. Milk	..	बृ.मुं.दु.यो. ग्रामीण दूध योजना	Date 1-12-2021 onwards
४) टोन्ड दूध / Toned milk	39.00	बृ.मुं.दु.यो.	Date 1-12-2021 onwards
—, —	39.00	ग्रामीण	Date 1-12-2021 onwards
५) आरे शक्ती गाय दूध/Aray Shakti Cow milk	43.00	बृ.मुं.दु.यो.	Date 1-12-2021 onwards
६) आरे भूषण दूध/Aray Bushn milk	39.00	बृ.मुं.दु.यो.	Date 1-12-2021 onwards
—, —	39.00	ग्रामीण	Date 1-12-2021 onwards

शासकीय दूध योजनामार्फत गेल्या तीन वर्षात केलेले (अ) दुधाचे प्राथमिक संकलन, (ब) दुधजन्य पदार्थाचे उत्पादन आणि (क) दुधजन्य पदार्थाची विक्री यांचा तपशील खालील तक्त्यान्वये दर्शविण्यात आलेला आहे.

(अ) दुधाचे प्राथमिक संकलन (प्रतिदिन) / (A) Primary milk procurement (Per day)

(परिमाण लिटर लाखात / Quantity litres in lakhs)

वर्ष Year	म्हैशीचे दूध Buffalo Milk	गायीचे दूध Cow Milk	एकूण दूध Total Milk
1	2	3	4
2022-2023	..	0.05	0.05
2023-2024 (ऑक्टो. २०२३-२४ अखेर)
(अंदाजित / Anticipated) (upto January, 15)
2024-2025
(लक्ष्य / Targets)

तक्ता एक—TABLE I

विभागांतर्गत राबविण्यात येणाऱ्या विविध योजनासाठी वापरात असलेली एकूण शासकीय जमीन.

The total Government Land utilised for various-activities in the Department.

क्षेत्र हेक्टरात / Area in Hectare

अनुक्रमांक Serial No.	बाब Item	प्रत्यक्ष Actuals, 2023-2024			अपेक्षित Anticipated, 2023-2024			लक्ष्य Targets, 2024-2025		
		आरे	पालघर	दापचरी	आरे	पालघर	दापचरी	आरे	पालघर	दापचरी
		Aarey 3	Palghar 4	Dapchari 5	Aarey 6	Palghar 7	Dapchari 8	Aarey 9	Palghar 10	Dapchari 11
1	प्रकल्पाचे एकूण क्षेत्र Total area of the Project	1287	1432	2677	1287	1432	2677	1287	1432	2677
1	धरणाच्या वापराखालील क्षेत्र Area under Dam	520	520	520
2	निरनिराळ्या राज्य स्वरावरील व जेंद्रातील खात्यांना आणि इतर संस्थांना दिलेली जमीन. Land given to the various State/Central Government departments and to the other institutions.	807	1033.41	309.18	807	1038.16	309.18	735	1038.16	309.18
3	इमारती, रस्ते, नाले, बांध, शेतातील रस्ते इत्यादि यांनी व्यापलेली जमीन Land covered by Constructions of Buildings, Roads, Nalas, Bandhs etc.	165	..	253.94	165	..	253.94	323	..	253.94
4	जनावरांचे गोठे व परिसर Land for Animal Stables	187	..	369.67	187	..	369.67	60	..	369.67
5	शेतकऱ्यांच्या युनिटने व्यापलेली जागा Land under Farmers units	197.00	197.00	197.00
6	आदिवासींना देण्यात आलेली जमीन Area given to PAP's	263	263	263
	(अ) ओलिताखालील/ Irrigated
	(ब) विंगर ओलिताखालील/ Non-Irrigated
7	शासनाने लागवड केलेले क्षेत्र Irrigated Land to be used by Government
8	गवताळ विभाग पॅराग्रास व इतर हिरव्या वेरणीचे क्षेत्र Grass Land such as Paragrass and area under other Green Fodder productions.	128	396.77	701.21	128	392.02	701.21	169	392.02	701.21
9	जंगलाखालील क्षेत्र Forest Development and horticulture	43	43	43
10	सुबाभूळच्या लागवडीखालील क्षेत्र Land used for Subabhuil
11	रबर लागवडीसाठी Rubber board	20	20	20
12	रेड ऑईल, पाम ऑईलसाठी Trail Cultivation of Red Oil PALM, Oil, etc.
13	हिरवळ बगीचा क्षेत्र/सामाजिक वनीकरण/वृक्षारोपण इ. Green Garden/Social forestry/Plantation etc.	..	1.82	1.82	1.82	..
	एकूण Total	1287	1432	2677	1287	1432	2677	1287	1432	2677

तक्ता दोन—TABLE II

शासनाने लागवड केलेल्या क्षेत्रातील उत्पादन, पाळलेल्या जनावरांची संख्या व त्यांचे उत्पादन, त्यासाठीचा खर्च व त्यापासून तसेच इतर बाबीपासून मिळालेले एकूण उत्पन्न.

Total production, expenditure and receipts from the utilised Government, land for cultivation, forest, maintenance of cattle and other items etc.

(परिमाण टन/लिटर-हजारात) (रुपये हजारात)
(Quantity in Thousand Tonnes/Litres) (Rs. in Thousands)

अनुक्रमांक Serial No.	बाब Item	प्रत्यक्ष Actuals, 2022-2023			अपेक्षित Anticipated, 2023-2024			लक्ष्य Targets, 2024-2025		
		आरे Aarey	पालघर Palghar	दापचरी Dapchari	आरे Aarey	पालघर Palghar	दापचरी Dapchari	आरे Aarey	पालघर Palghar	दापचरी Dapchari
1	2	3	4	5	6	7	8	9	10	11
(अ) शासनाने लागवड केलेल्या क्षेत्रातील उत्पादन	
(A) Productions of the utilised Land by Government	
(1) गवतमळा विभाग पॅराग्रास व इतर हिरवी वरण	
(1) Productions of Grass Lands such as Paragrass Green Fodder etc.	
(२) जंगल भागातील उत्पादन	
Productions of Forest Development	
(3) इतर लागवडीचे उत्पादन		..	29.00	60.00	60.00	..
Other Productions		..	29.00	60.00	60.00	..
(१) सुबाभळ (i) Subabhul	
(२) रबर (ii) Rubber	
(३) रेड/पाम ऑईल (iii) Red/PALM oil etc.	
(४) इतर उत्पादन		..	18.00	2798	..	1140.00	2000	..	1140.00	2000
Other Income		..	18.00	2798	..	1140.00	2000	..	1140.00	2000
(अ) एकूण उत्पादन		..	47.00	2798	..	1200.00	2000	..	1200.00	2000
(A) Total Production		..	47.00	2798	..	1200.00	2000	..	1200.00	2000
(ब) वरील उत्पादनाकरिता, बी-बियाणे, रासायनिक खते, पाणीपुरवठा विद्युत व मशागत, मजुरी इत्यादीसाठी होणारा एकूण खर्च.		..	9422.00	28455	..	16096.00	38379	..	17055.00	40856
(b) Expenditure for above products such as Seeds, Chemicals Water, Electricity, Wages, Maintenance etc.		..	9422.00	28455	..	16096.00	38379	..	17055.00	40856
(ब) एकूण खर्च		..	(-) 9375	(-) 25657	..	(-) 14896	(-) 36379	..	(-) 15855	(-) 38856
(B) Total Expenditure		..	(-) 9375	(-) 25657	..	(-) 14896	(-) 36379	..	(-) 15855	(-) 38856

तक्ता २-चालू TABLE II—contd.

1	2	3	4	5	6	7	8	9	10	11
(क)	उत्पादित चारा/वैरण इत्यादिपासून प्राप्त झालेल्या रकमा	..								
(C)	Receipt of dry grass/Green Fodder	..								
(१)	गवत-पॅराग्रास इत्यादी Grass-Paragrass etc.	..	18.00	1140.00	1140.00	..
(२)	हिरवी वैरण Green Fodder	100
(३)	वाळलेला चारा Dry Grass
(४)	सुबाभळ Subabhul
(५)	रबर Rubber
(६)	रेड/पाम ऑईल Red/PALM oil
(७)	जंगल भागातील उत्पादनापासून Production of Forest Development
(८)	इतर उत्पादनापासून Other Productions	..	29.00	60.00	..	8300	60.00	..
	(क) एकूण उत्पादन (C) Total Production	..	47.00	1200.00	..	8400	1200.00	..
(ड)	पाळलेल्या गुरांची संख्या	..								
(D)	No. of Cattles maintained	..								
(१)	देशी गाई Indigenour Cows
(२)	अस्सल जातीच्या विदेशी गाई Pure breed exotic Cows
(३)	संकरित गाई Cross breed Cows
(४)	म्हेशी Buffaloes
(५)	देशी वट्टू (बैल) Indigenous Cow bulls
(६)	विदेशी वट्टू Exotic Cow bulls
(७)	संकरित वट्टू Cross breed Cow bulls
(८)	रेडे Buffalo bulls
(९)	कालवडी Female Cows

टीप : गोशाळा योजना बंद करण्याचे शासनाचे उद्दीष्ट असल्याने गोधन विक्री, (पालघर) शासन निर्णयानुसार माहे फेब्रुवारी, २००१ अखेर पूर्ण गोशाळा बंद करण्यात येणार आहे. (दापचरी)

तक्ता २-चालू TABLE II—contd.

1	2	3	4	5	6	7	8	9	10	11
(१०)	रेडके/वासरे Female Buffaloes/Cows
	(ड) एकूण पाळलेली गुरे (D) Total No. of Cattes
(इ)	उत्पादित केलेल्या दुधाचे परिमाण (E) Quantity of milk produced
(१)	गाईचे दूध Cow Milk
(२)	म्हशीचे दूध Buffalo Milk
	(ह) एकूण दुधाचे उत्पादन (E) Total milk Production
(फ)	आरे दूध वसाहतीमधील खाजगी अनुज्ञातीधारक/शेतकऱ्यांची युनिटे यांची संख्या.
(ग)	सहकारी संस्था (अनुज्ञातीधारक) शेतकऱ्यांची युनिटे यांचेकडील दुधल्या जनावरांची संख्या.
(G)	Number of milch animals of Co-operatives (Licensees) Farmer's units.
(१)	गाई Cow
(२)	म्हशी Buffaloes
	(ग) एकूण दुधाळ जनावरे (D) Total milch animals
(ह)	परवानाधारक/शेतकऱ्यांची युनिटे यांकडून प्राप्त झालेले दुधाचे परिमाण.
(H)	Procurement from Licensees of the Aarey Milk Colony/ Farmer's units.
	एकूण दुधाचे परिमाण Total Quantity of Milk
(१)	गाई दूध Cow Milk
(२)	म्हशीचे दूध Buffalo Milk
	(ह) एकूण प्राप्त झालेले दूध
(आय)	एकूण दुधाचे परिमाण (ह + इ)
(जे)	(१) योजने अंतर्गत दुग्धोत्पादनावरील खर्च
(J)	(1) Expenditure Incurred on milk production Schemes
(२)	खाजगी परवानाधारक/शेतकऱ्यांची युनिटे यांच्याकडून प्राप्त झालेल्या दुधाची देय रक्कम व इतर खर्च.
(2)	Cost of milk procured from private Licensees/Farmer's units payable to them and other charges.
(जे)	एकूण खर्च (J) Total expenditure
(के)	एकूण खर्च (जे+झ)
(K)	Total expenditure (J + B)	(-)	(-28455)	..	(-)	(-38379)	(-)	(-)
		(-)	(-40856)	..	(-)	(-)	(-)	(-)

तक्ता २-चालू TABLE II—contd.

1	2	3	4	5	6	7	8	9	10	11	
(एल) (१)	एकूण दूध विक्रीपोटी प्राप्त झालेल्या रकमा	
(L) (i)	Total receipt of the Milk sale proceeds	
(२)	इतर राज्य/व्केद्र शासकीय खात्यांना दिलेल्या जमिनी, खाजगी संस्था, खाजगी गोठे, शेतकऱ्यांची युनिटे, इमारती, धरण, नाले इत्यादीपासून जमा होणारे उत्पन्न.	2798	2000	2000	
(ii)	Receipts from land given to State/Central Departments, Private Institutions, Private Stables, Farmers units, Buildings, Dams, Nalas etc.	
(३)	इतर उत्पन्न	
(iii)	Other Receipts	
	(एल) एकूण जमा	2798	2000	2000	
	(L) Total Receipts	2798	2000	2000	
	(एम) एकूण जमा (एल+क)	47.00	2798	..	1200.00	2000	5890	1200.00	2000
	(M) Total Receipts (L + C)	47.00	2798	..	1200.00	2000	5890	1200.00	2000

(ब) आणि (क) दुग्धजन्य पदार्थांचे एकूण उत्पादन आणि विक्री / (B) and (C) Total Production of Dairy Products and its sale

(परिमाणु मेट्रीक टनात / Quantity in Metric Tonners)

वर्ष 1 Year	दूध भुकटी S. M. P.	देशी कुर्कींग बटर D.C.B.	तूप Ghee	एनर्जी Enegree (bottles)	लस्सी Lassi (bottles)	मसाला दूध Masala milk (bottles)	दीर्घकाळ टिकणारे गाईचे दूध Long life Cow Milk (bottles)
1	2	3	4	5	6	7	8
(ब) दुग्धजन्य पदार्थांचे उत्पादन / (B) Production of milk Products							
2022-2023	0.0707	3.688
2023-2024 (सप्टेंबर २०२२ अखेर)	0.00	0.00
(लक्ष्य / Targets)
2023-2024
(क) दुग्धजन्य पदार्थांची विक्री / (C) Sale of milk Products							
2022-2023 (सप्टेंबर २०२३ अखेर)	.. (MT)	.. (MT)
(अंदाजित / Anticipated)
2023-2024	.. (MT)	.. (MT)
(लक्ष्य / Targets)
2024-2025

तक्ता एक

TABLE I

Statement showing the details of the Chilling Plants, Dairy Processing Plants, Skim Milk Powder Plants with

जिल्हा District	तालुका Taluka	शीतकरण केंद्राचे ठिकाण Place of Chilling Center	क्षमता Capacity (लाख लीटर / प्रतिदिनी (In Lac Liters per day)	प्रक्रियाक्षम दुग्ध शाळेचे ठिकाण Place of Dairy Processing plants	क्षमता Capacity (लाख लीटर / प्रतिदिनी (In Lac Liters per day)	दूध भुकटी प्रकल्पाचे ठिकाण Place of Skim Milk Powder plants	क्षमता Capacity (मेट्रीक टन प्रतिदिनी) (Metric Ton per day)
1	2	3	4	5	6	7	8
१. बृहन्मुंबई विभाग							
मुंबई Mumbai	मुंबई Mumbai	आरे (गोरेगाव) Aarey (Goregaon)	2.20
	मुंबई Mumbai	वरळी Worli	..	येथील कामकाज आरे दुग्धशाळेत स्थलांतरीत करण्यात आले आहे.	..
	मुंबई Mumbai	कुर्ला Kurla	..	फेब्रुवारी, २०१४ पासून बंद १०३३८.२६ चौ. मि. जागा मेट्रो हस्तांतरित	..
		01	2.20
२. कोकण विभाग							
रत्नागिरी Ratnagiri	रत्नागिरी Ratnagiri	रत्नागिरी Ratnagiri*	0.20
	चिपळूण Chiplun	चिपळूण Chiplun	0.40
	लांजा Lanja	..	लांजा Lanja	..	0.05
	संगमेश्वर Sangmeshwar	..	साडवली Sadavali
		2	..	2	0.65
सिंधुदुर्ग Sindhudurg	कणकवली Kankavali	कणकवली Kankavali	0.10
	सावंतवाडी Sawantwadi	..	कोलगाव Kolgaon
		1	..	1	0.10
रायगड Raigad	खालापूर Khalapur	खोपोली Khopoli	0.20
	महाड Mahad	महाड Mahad
		2	0.20
ठाणे Thana	मुरबाड Murbad	..	सरळगाव Saralgaon
	डहाणू Dahanu	..	दापचरी
		2
	एकूण मुंबई विभाग Total Konkan Region	..	5	5	0.95

TABLE I

दुग्धशाळा, दूध भुकटी प्रकल्प व त्यांची क्षमता, त्यांचेकडूनची एकूण दूध हाताळणी, क्षमतेचा सरासरी प्रति दिनी वापर दर्शविणारे विवरणपत्र
their own-capacity, total milk handling and average capacity utilised per day under the Dairy Development Department

योजनांचे एकूण दूध हाताळणीचे परिमाण (लाख लिटर / मेट्रीक टन प्रति दिनी) Total milk handling Quantity of the Schemes, (in Lac-Litres / Metric Tons per day)			क्षमतेचा वापर (लाख लिटर / मेट्रीक टन प्रति दिनी) Utilised Capacity (in Lac-Litres / Metric Tons per day)			शेरा Remarks
प्रत्यक्ष Actuals	अपेक्षित Anticipated	लक्ष्य Targets	प्रत्यक्ष Actuals	अपेक्षित Anticipated	लक्ष्य Targets	
2022-2023	2023-2024	2024-2025	2022-2023	2023-2024	2024-2025	
9	10	11	12	13	14	15
1. GREATER MUMBAI REGION						
0.03	1.32%	
0.05	4.52%	
..	Closed from Feb. 2014
0.08	5.841%	
2. MUMBAI REGION						
0.04	20%	
1.66	0.04%	
..	Closed from 20-2-2020
..	Closed from March 2020
1.7	0.04%	
..	Closed from 11-7-2013
..	Closed from 7-7-2013
..	
412.47	10%	
..	Closed 24-11-2009 Transferred to NDRF
412.47	10%	
..	Closed from 7-5-2009
..	Closed from 14-3-2014
..	
414.17	10.04%	

1	2	3	4	5	6	7	8
३. पुणे विभाग							
पुणे Pune	मावळ Maval हवेली Haveli	.. इंदुरी Induri बेबडडोव्हाळ	पुणे Pune	0.50	..	0.50
	भोर Bhor तळेगाव दाभाडे Talegaon Dabhade	.. नसरापूर Nasrapur ..	0.10				
		2	0.10	1	0.50	..	0.50
सोलापूर Solapur	सोलापूर Solapur	..	0.5	सोलापूर Solapur	0.50
		..	0.5	1	0.50
सांगली Sangli	मिरज Miraj	..	2.20	मिरज Miraj	2.20
						मिरज Miraj	20 MT
	जत Jat	.. जत Jat	0.10
		1	2.30	1	2.20	1	20 MT
सातारा Satara	सातारा Satara महाबळेश्वर Mahabaleshwar फलटण Phaltan खंडाळा Khandala खटाव Khatav कोरेगाव Koregaon 0.40 0.10 0.20 0.05	सातारा Satara महाबळेश्वर Mahabaleshwar	1.00 0.20
		4	0.75	2	1.20
एकूण पुणे विभाग Total Pune Region	..	7	3.65	5	4.4	1	20.5 MT

TABLE 1—Contd.

9	10	11	12	13	14	15
..	Closed from 25-4-1978
..	Closed from 15-11-1986
..	Closed from 1-5-2020 due to Natural Disasters
..	Closed from 22-5-1984
..	
..	Closed from 1-3-1984
..	
..	Closed from 13-4-2014
..	
..	Closed from June 2013
..	
..	Closed from 10-3-2002
..	
..	Closed from 16-9-2011
..	Closed from 11-11-2013
..	Closed from June 13-6-2013
..	Closed from Nov. 2019
..	Closed from 16-10-2010
..	Closed from 16-10-2010 Closed from 31-07-1993
..	
..	

1	2	3	4	5	6	7	8
४. नाशिक विभाग							
धुळे	धुळे	धुळे	1.00	..
Dhule	Dhule	Dhule	1.00	..
	साक्री	..	साक्री	0.20
	Sakri	..	Sakri	0.20
			1	0.20	1	1.00	..
नंदूरबार	नंदूरबार	0.50	नंदूरबार	0.50	..
Nandurbar	Nandurbar	..	Nandurbar	0.50	Nandurbar	0.50	..
	तळोदा	..	तळोदा	0.10	तळोदा	0.10	..
	Taloda	..	Taloda	0.10	Taloda	0.10	..
	नवापूर	..	चिंचपाडा	0.10	चिंचपाडा	0.10	..
	Navapur	..	Chinchpada	0.10	Chinchpada	0.10	..
			2	0.70	3	0.70	..
नाशिक	नाशिक	नाशिक	0.50	..
Nasik	Nasik	Nasik	0.50	..
	वणी	0.20	वणी	0.20	..
	Wani	0.20	Wani	0.20	..
	चांदवड	..	चांदवड	0.10
	Chandwad	..	Chandwad	0.10
		
	मालेगाव	..	मालेगाव	0.20
	Malegaon	..	Malegaon	0.20
			2	0.50	2	0.70	..
जळगाव	चाळीसगाव	चाळीसगाव	0.20	..
Jalgaon	Chalisgaon	Chalisgaon	0.20	..
			1	0.20	..
अहमदनगर	अहमदनगर	अहमदनगर	1.00	..
Ahmednagar	Ahmednagar	Ahmednager	1.00	..
	अकोले	..	अकोले	0.20
	Akole	..	Akole	0.20
		..	ब्राम्हणवाडा	0.10
		..	Bramhanwada	0.10
	जामखेड	..	जामखेड	0.20
	Jamkhed	..	Jamkhed	0.20
			कर्जत	0.20
			Karjat	0.20
	पारनेर	..	नारायणगव्हाण	0.10
	Parner	..	Narayangavhan	0.10
	अकोले	..	राजूर	0.10
	Akole	..	Rajur	0.10
			5	0.90	1	1.00	..
			10	2.30	8	3.60	..
	एकूण नाशिक विभाग.	..	10	2.30	8	3.60	..
	Total Nasik Region	..	10	2.30	8	3.60	..

TABLE I—Contd.

9	10	11	12	13	14	15
..	Closed from 8-2-2014
..	Closed from 13-4-2012
..	
..	Closed from 8-7-2006
..	Closed from 5-10-2004
..	Closed from 15-3-1990
..	
..	Closed from 1-11-2013 नाशिक चांदवड एकत्रित.
..	Closed from 1-7-2014
..	Closed from 6-9-2013
..	Closed from 19-8-1997
..	
..
..	Closed from 26-6-2012
..	
..	Closed from March-2018
..	Closed from 1-4-2006
..	Closed from 1-4-2010
..	Closed from Dec.-2011
..	Closed from 6-5-2011
..	Closed from 24-2-1997
..	Transferred to LIC Rajur
..	
..	

1	2	3	4	5	6	7	8
५. औरंगाबाद विभाग							
औरंगाबाद Aurangabad	औरंगाबाद Aurangabad	औरंगाबाद Aurangabad	0.50
	वैजापूर Vaijapur	..	वैजापूर Vaijapur
	सिल्लोड Sillod
	पैठण Paithan
		1	..	1	0.50
लातूर Latur	उदगीर Udgir	उदगीर Udgir	1.20	उदगीर Udgir	..
	अहमदपूर Ahamadpur
	शिरूर ताजबंद Shriur Tajband	..	शिरूर ताजबंद Shriur Tajband	0.02
	निलंगा Nilanga	..	निलंगा Nilanga	0.10
	औसा Ausa	..	औसा Ausa	0.02
	लातूर Latur	..	0.04
		3	0.18	2	1.20	1	..
बीड Beed	बीड Beed	बीड Beed
	अंबेजोगाई Ambejogai	..	अंबेजोगाई Ambejogai	0.10
	आष्टी (कडा) Ashti (Kada)
	पाटोदा Patoda
	गेवराई Gavrai	..	गेवराई Gavrai	0.10	..	0.10	..
		2	0.20	1	0.10
नांदेड Nanded	नांदेड Nanded	..	नांदेड Nanded	0.03	नांदेड Nanded	1.00	..
	नायगांव Nayagon	..	नर्सी Narasi	0.10
	कंधार Kandhar	..	लोहा Loha	0.04
	देगलूर Degloor	..	करडखेड Karadkhed	0.04
		4	0.21	1	1.00

TABLE 1—Contd.

9	10	11	12	13	14	15
5. AURANGABAD REGION						
..	Closed from October 2010
..	Closed from 1-4-2011
..	Vaijapur hands over A'bad Zilla sangh on lease from Feb. 2019
..	Closed from 12-12-2012 जागा परत केली.
..	Closed from 21-10-2007 जागा परत केली.
..	
..	Closed from 26-06-2020
..	Closed from 11-06-2019
..	जागा परत केली.
..	
..	
..	Closed from 01-03-2022
..	Handed over to Mahanand on lease.
..	
..	
..	Closed from 25-06-2018
..	Closed from 01-03-2022
..	Closed from 1-3-2002
..	
..	Closed from 20-10-2013 जागा परत केली.
..	Closed from 23-8-2020
..	
0.03	0.05	Closed from 06-08-2022
0.005	0.01	Closed from 06-08-2022
0.01	0.01	Closed from 06-08-2022
0.003	0.01	Closed from 06-08-2022
0.048	0.08	

1	2	3	4	5	6	7	8
उस्मानाबाद Usmanabad	भूम Bhoom	भूम Bhoom	0.50
	उस्मानाबाद Usmanabad
	उमरगा Umaraga	..	उमरगा Umaraga	0.02
			1	1	0.50
परभणी Parbhani	परभणी Parbhani	परभणी Parbhani	0.50
	हिंगोली Hingoli	..	हिंगोली Hingoli	0.02
	गंगाखेड Gangakhed	..	गंगाखेड Gangakhed	0.10
	जितूर Jintur	..	जितूर	0.10
	पाथरी Pathari	..	पाथरी Pathari	0.02
			4	1	0.50
जालना Jalana	जालना Jalana	..	जालना	..	0.20
	भोकरदन Bhokardan	..	माहोरा Mahora	0.10
	अंबड Ambad	..	अंबड Ambad	0.10
			3	1	0.40
	एकूण औरंगाबाद विभाग .. Total Aurangabad Region	18	0.85	07	4.2	1	
							६. अमरावती विभाग
अमरावती Amravati	अमरावती Amravati	0.20
	परतवाडा Paratwada	..	परतवाडा Paratwada	..	0.05
	मोर्शी Morshi	..	मोर्शी Morshi	0.05
	चिखलदरा Chikhaldara	..	सेमाडोह Semadoh	0.05
	चांदूर रेल्वे Chandur Railway	..	चांदूर रेल्वे Chandur Railway	0.05
			4	1	0.4		
अकोला Akola	अकोला Akola	अकोला Akola	0.5
	अकोला Akola	अकोला Akola	0.50	..	0.5
			..	1	0.50	1	0.5
वाशिम Washim	वाशिम Washim	..	वाशिम Washim	0.05
	कारंजा (लाड) Karanja (Lad)	..	कारंजा Karanja
		..	2
			0.05

Table 1 — Contd.

9	10	11	12	13	14	15
..	Closed from 30-7-2019
..	Closed from 19-05-2009
..	
.	
0.02	0.002	Closed from 5-8-2022
0.06	0.006	Closed from 5-8-2022
..	Closed from 25-3-2022
..	Closed from 3-12-2007
0.02	0.002	Closed from 11-4-2022
0.64	0.01%	
0.03	15%	Closed from 6-8-2022
..	Closed from 20-3-2022 inprocess of shiftig
..	Closed from 3-11-2013 of machinery to parabhani
0.03	15%	
0.718	15.09%	
6 AMRAVATI REGION						
..	1	
..	Handed over to Prahar Chandeor Bazar Taluka Mahila Sangh on lease from 9-9-2020
..	Closed from 1-4-2010
..	Closed from October 2009
..	
..	1	
..	Closed due to no milk
..	
..	
..	Closed due to no milk
..	
..	Closed from 1-7-2005
..	
..	

1	2	3	4	5	6	7	8	
बुलढाणा Buldhana	नांदूरा Nandura	नांदूरा Nandura	0.05
	चिखली Chikhali	..	चिखली Chikhali	0.10	..	0.05
	मोताळा Motala	..	मोताळा Motala	0.05	..	0.05
			2	0.15	1	0.15
यवतमाळ Yavatmal	यवतमाळ Yavatmal	यवतमाळ Yavatmal	0.20
	पुसद Pusad	..	पुसद Pusad	0.10
	केलापूर Kelapur	..	पांढरकवडा Pandharkavda	0.5
	पुसद Pusad	..	ढाणकी Dhanki	0.5
	मारेगाव Maregaon	..	मारेगाव Maregaon	0.5
			4	0.25	1	0.20
	एकूण अमरावती विभाग .. Total Amravati Region		12	0.6	4	1.25	1	0.05
								७. नागपूर विभाग
नागपूर Nagpur	नागपूर Nagpur	नागपूर Nagpur	नागपूर Nagpur	..
	काटोल Katol	..	काटोल Katol	0.10
	उमरेड Umared	..	उमरेड Umared	0.05
	रामटेक Ramtek	..	मनसर Mansar	0.10
			3	0.25	1	..
वर्धा Wardha	वर्धा Wardha	वर्धा Wardha	0.50
		
			1	0.50
भंडारा Bhandara	भंडारा Bhandara	..	भंडारा Bhandara	०.२०
	गोंदिया Gondia	0.50	गोंदिया Gondia
	सडक अर्जुनी Sadak Arjuni	..	कोहमारा Kohamara	0.10
गोंदिया Gondia	सालेकसा Salekasa	..	सातगाव Satgaon	0.5
			3	1.3	1

TABLE 1 — *Contd.*

9	10	11	12	13	14	15
..	Closed from 16-06-2010 Hand over land to Govt. ITI Rural Hospital, Sport Club
0.0000468	..	0.00594	0.0000468	..	0.00594	Closed from 20-12-2022
..	Closed from 16-06-2010
0.0000468	..	0.00594	0.0000468	..	0.00594	
..	
..	Closed from April 2017
..	Closed from 22-9-2010
..	Closed from 1-6-2010
..	Closed from 1-5-1983
..	
0.0000468	..	0.00594	0.0000468	..	0.00594	..
7. NAGPUR REGION						
..	Handover to NDBB on lease on 1-4-2014
..	Closed from 01-09-2010
..	Closed from Aug-2022
..	Closed from May-2022
..	
..	Closed from 02-06-2022
..	
..	
..	Closed from 07-07-2009
4	Closed from 02-06-2022
..	Closed from 01-03-2021
..	Closed from 01-04-2006
4	

1	2	3	4	5	6	7	8	
चंद्रपूर Chandrapur	चंद्रपूर Chandrapur	चंद्रपूर Chandrapur	0.50
	नागभिड Nagbhid	..	नागभिड Nagbhid	0.05
	चिमुर् Chimur	..	खडसंगी Khadsangi	0.05
		2	0.10	1	0.50	
गडचिरोली Gadchiroli	अहेरी Aheri	..	अल्लापल्ली Allapalli	0.05
	गडचिरोली Gadchiroli	..	कन्हेरी Kanheri	0.05
		2	0.10	
	एकूण नागपूर विभाग .. Total Nagpur Region	10	1.75	3	1	
	एकूण महाराष्ट्र राज्य .. Total Maharashtra State	62	9.15	33	17.6	3	20.55	

TABLE I — *Contd.*

9	10	11	12	13	14	15
0.005	Closed from 04-07-2022
..	Closed from 02-07-2022
..	Closed 30-3-2002
0.005	
..	Closed from 11-2-2006
..	Closed from 1-4-2010
..	
0.005	
414.9730468	..	0.00594	31.05	..	0.00594	

दुधाचे प्रापण, प्रक्रिया आणि विक्री/वितरण यामधील एकूण दुधाचे परिमाण, त्यावरील खर्च व दर प्रति लिटर खर्चाची सरासरी दर्शविणारे विवरण पत्र
(परिमाण लिटर हजारात)
(मूल्य रूपये हजारात)

		प्राथमिक दूध संकलन Primary milk procurement					
अनु. क्रमांक Serial No.	शासकीय दूध योजनेचे नाव Name of the Government Milk Scheme	परिमाण Quantity			मूल्य (सोसायट्यांच्या कमिशनसह) Value (Including commission to societies)		
		प्रत्यक्ष Actuals 2022-2023	अपेक्षित Anticipated 2023-2024	लक्ष्य Target 2024-2025	प्रत्यक्ष Actuals 2022-2023	अपेक्षित Anticipated 2023-2024	लक्ष्य Target 2024-2025
1	2	3	4	5	6	7	8
(अ)	बृहन्मुंबई दूध योजना-- (A) Greater Bombay Milk Schemes
	एकूण (अ) Total (A)
(ब)	ग्रामीण दूध योजना-- (B) Mofussil Milk Schemes						
1	शासकीय दूध योजना, रत्नागिरी Government Milk Scheme, Ratnagiri	..	666	874	..	15082	23605
2	शासकीय दूध योजना, चिपळूण Government Milk Scheme, Chiplun	..	607	17309	..
3	शासकीय दूध योजना, कणकवली Government Milk Scheme, Kankavali
4	शासकीय दूध योजना, महाड Government Milk Schemes, Mahad
5	शासकीय दूध योजना, खोपोली Government Milk Schemes, Khopoli	..	157	4158	..
6	शासकीय दूध शितकरण केंद्र, वाडा/सरळगाव. Government Milk Distribution Depot, Gove
7	शासकीय दूध योजना गोवे, भिवंडी Government Milk Scheme Gove, Bhivandi
	एकूण मुंबई विभाग Total Bombay Region	..	1430	874	..	36549	23605
8	शासकीय दूध योजना, पुणे Government Milk Scheme, Pune
9	शासकीय दूध योजना, सोलापूर Government Milk Scheme, Solapur	365	..	10351
10	शासकीय दूध योजना, मिरज Government Milk Scheme, Miraje	..	3022	775293	7052
11	शासकीय दूध योजना, महाबळेश्वर Government Milk Scheme, Mahabaleshwar
12	शासकीय दूध योजना, सातारा Government Milk Scheme, Satara
	एकूण पुणे विभाग Total Pune Region	..	3022	775293	7417	..	10351

TABLE II

The following table indicates the position of milk procurement, processing and sale/distribution of Quantity total expenditure and average per litre expenditure on these activities

(Quantity, in thousand liters)

(Value Rupees in thousands)

आंतर दूध योजनेकडूनची दूध खरेदी Inter milk schemes purchase								
प्रति लिटर खर्च पैसे (सोसायट्यांच्या कमिशनसह) Expenditure per litres in paise (Including commission to societies)			परिमाण Quantity			मूल्य (वरकड खर्चासह) Value (Including overhead charges)		
प्रत्यक्ष Actuals 2022-2023 9	अपेक्षित Anticipated 2023-2024 10	लक्ष्य Target 2024-2025 11	प्रत्यक्ष Actuals 2022-2023 12	अपेक्षित Anticipated 2023-2024 13	लक्ष्य Target 2024-2025 14	प्रत्यक्ष Actuals 2022-2023 15	अपेक्षित Anticipated 2023-2024 16	लक्ष्य Target 2024-2025 17
..	1033	30370
..	1033	30370
22.64	27.00
28.52
..
..
26.48	255
..
..
77.64	27.00	..	255
..
..	..	2835
..	3022	775293	7052	3022	775293	7052
..
..
..	..	2835	3022	775293	7052	3022	775293	7052

1	2	3	4	5	6	7	8
13	शासकीय दूध योजना, धुळे Government Milk Scheme, Dhule
14	शासकीय दूध योजना, नाशिक Government Milk Scheme, Nashik
15	शासकीय दूध योजना, चाळीसगाव Government Milk Scheme, Chalisgaon
16	शासकीय दूध योजना, अहमदनगर Government Milk Scheme, Ahmadnagar
17	शासकीय दूध योजना, वणी Government Milk Scheme, Wani
एकूण नाशिक विभाग Total Nashik Region	
18	शासकीय दूध योजना, औरंगाबाद Government Milk Scheme, Aurangabad	..	1202	33416	..
19	शासकीय दूध योजना, उदगीर Government Milk Scheme, Udgir
20	शासकीय दूध योजना, बीड Government Milk Scheme, Beed
21	शासकीय दूध योजना, नांदेड Government Milk Schemes, Nandad	..	1200	34010	..
22	शासकीय दूध योजना, भूम Government Milk Schemes, Bhoom
23	शासकीय दूध योजना, परभणी Government Milk Scheme, Parbhani	..	308	9228	..
24	शासकीय दूध योजना, जालना Government Milk Scheme, Jalna
एकूण औरंगाबाद विभाग Total Aurangabad Region		..	2710	76654	..
25	शासकीय दूध योजना, अमरावती Government Milk Scheme, Amravati	1
26	शासकीय दूध योजना, अकोला Government Milk Scheme, Akola	1
27	शासकीय दूध योजना, नांदुरा Government Milk Scheme, Nandura	..	1.709	52	1
28	शासकीय दूध योजना, यवतमाळ Government Milk Scheme, Yavatmal	1
एकूण अमरावती विभाग Total Amravati Region		..	1.709	52	4
29	शासकीय दूध योजना, नागपूर Government Milk Scheme, Nagpur
30	शासकीय दूध योजना, वर्धा Government Milk Scheme, Wardha
31	शासकीय दूध योजना, गोंदिया Government Milk Scheme, Gondia	..	3274	915	..	10246	28731
32	शासकीय दूध योजना, चंद्रपूर Government Milk Scheme, Chandrapur	..	196	53092	..
एकूण नागपूर विभाग Total Nagpur Region		..	3274	915	..	63338	28731
एकूण (ब) ग्रामीण दूध विभाग Total (B) Mofussil Milk Scheme		..	10437.7	777082	7417	176593	52336
एकूण (अ) + (ब) महाराष्ट्र राज्य Total (A)+(B) Maharashtra States		..	10437.7	777082	7417	176593	52336
		..	10355	10355

TABLE II—*contd.*

9	10	11	12	13	14	15	16	17
..
..
..
..
..
..
27.8	1766	50154
..
..
28.34
..
29.96	21	949
..
86.1	1787	51103
..	56	1700	..
..
30.43
..
30.43	56	1700	..
..
..
30.62	33
27.10
57.72	33
251.89	60	..	6097	775349	7052	84495	776993	7052
251.89	60	..	6097	775349	7052	84495	776993	7052

		एकूण / Total					
अनु- क्रमांक Serial No.	शासकीय दूध योजनेचे नाव Name of the Government Milk Scheme	परिमाण Quantity (रकाने क्र. ३+१२, ४+१३ व ५+१४) (Col. Nos. 3+12 4+13 & 5+14)			मूल्य Value (रकाने क्र. ६+१५, ७+१६ व ८+१७) (Col. Nos. 6+15, 7+16 & 8+17)		
		प्रत्यक्ष Actuals 2022-2023	अपेक्षित Anticipated 2023-2024	लक्ष्य Target 2024-2025	प्रत्यक्ष Actuals 2022-2023	अपेक्षित Anticipated 2023-2024	लक्ष्य Target 2024-2025
1	2	18	19	20	21	22	23
	(अ) बृहन्मुंबई दूध योजना-- (A) Greater Bombay Milk Scheme	1033	30370
	एकूण (अ) बृहन्मुंबई दूध योजना--	1033	30370
	Total (A) Greater Bombay Milk Scheme						
	(ब) ग्रामीण दूध योजना-- (B) Mofussil Milk Scheme						
1	शासकीय दूध योजना, रत्नागिरी Government Milk Scheme, Ratnagiri	666	874	..	15082	23605	..
2	शासकीय दूध योजना, चिपळूण Government Milk Scheme, Chiplun	607	17309
3	शासकीय दूध योजना, कणकवली Government Milk Scheme, Kankavali
4	शासकीय दूध योजना, महाड Government Milk Scheme, Mahad
5	शासकीय दूध योजना, खोपोली Government Milk Scheme, Khopoli	412	4158
6	शासकीय दूध शितकरण केंद्रवाडा सरळगाव Government Milk Sarlgao
7	शासकीय दूध वितरण डेपो, गोवे Government Milk Distribution Depot, Gove
	एकूण मुंबई विभाग..	1685	874	..	36549	23605	..
	Total Bombay Region						
8	शासकीय दूध योजना, पुणे Government Milk Scheme, Pune
9	शासकीय दूध योजना, सोलापूर Government Milk Scheme, Solapur	365	10351
10	शासकीय दूध योजना, मिरज Government Milk Scheme, Miraj	6044	1550586	14104	3022	775293	7052
11	शासकीय दूध योजना, महाबळेश्वर Government Milk Scheme, Mahabaleshwar	1
12	शासकीय दूध योजना, सातारा Government Milk Scheme, Satara	1
	एकूण पुणे विभाग..	6044	1550586	14469	3022	775293	17405
	Total Pune Region						

TABLE II—contd.

दुग्ध प्रापणासाठीचा एकूण खर्च (परिवहन खर्चासह) Total expenditure on milk procurement (Inclusive of transport charges)			दूध प्रापण प्रति लिटर खर्च (परिवहन व कमिशन खर्चासह) दर प्रति लिटर पैसे Milk Procurement Cost per litre (including of transport charges and commission) In paise per litre			प्रक्रियेचा एकूण खर्च Total processing cost		
प्रत्यक्ष Actuals 2022-2023 24	अपेक्षित Anticipated 2023-2024 25	लक्ष्य Target 2024-2025 26	प्रत्यक्ष Actuals 2022-2023 27	अपेक्षित Anticipated 2023-2024 28	लक्ष्य Target 2024-2025 29	प्रत्यक्ष Actuals 2022-2023 30	अपेक्षित Anticipated 2023-2024 31	लक्ष्य Target 2024-2025 32
56124	27.50	49500
56124	27.50	49500
1088	1187	5128	1.63	1.36	0.5	13345	12679	4511
41627	54992	7365	68.58	5250	6311	4636
..	1338
..
6559	20704	3412	15.92	7055	8180	6191
..
..
49274	76883	15905	86.13	1.36	0.5	25650	27170	15338
..	0.66
..	..	310	1.17	6473	6968	7938
..	141703	58647	52009
..	1	1	1
6644	6644	12883	1
6644	6645	13194	0.66	..	1.17	148176	65615	59949

1	2	18	19	20	21	22	23
13	शासकीय दूध योजना, धुळे Government Milk Scheme, Dhule
14	शासकीय दूध योजना, नाशिक Government Milk Scheme, Nashik
15	शासकीय दूध योजना, चाळीसगाव Government Milk Scheme, Chalisgaon
16	शासकीय दूध योजना, अहमदनगर Government Milk Scheme, Ahmadnagar
17	शासकीय दूध योजना, वणी Government Milk Scheme, Wani
एकूण नाशिक विभाग	
Total Nashik Region							
18	शासकीय दूध योजना, औरंगाबाद Government Milk Scheme, Aurangabad	2968	83570
19	शासकीय दूध योजना, उदगीर Government Milk Scheme, Udgir
20	शासकीय दूध योजना, बीड Government Milk Scheme, Beed
21	शासकीय दूध योजना, नांदेड Government Milk Schemes, Nandad	1200	34010
22	शासकीय दूध योजना, भूम Government Milk Schemes, Bhoom
23	शासकीय दूध योजना, परभणी Government Milk Scheme, Parbhani	329	10177
24	शासकीय दूध योजना, जालना Government Milk Scheme, Jalna
एकूण औरंगाबाद विभाग		4497	127757
Total Aurangabad Region							
25	शासकीय दूध योजना, अमरावती Government Milk Scheme, Amravati	..	56	1700	1
26	शासकीय दूध योजना, अकोला Government Milk Scheme, Akola	1
27	शासकीय दूध योजना, नांदुरा Government Milk Scheme, Nandura	1.709	52	..	1
28	शासकीय दूध योजना, यवतमाळ Government Milk Scheme, Yavatmal	1
एकूण अमरावती विभाग		1.709	56	..	52	1700	4
Total Amravati Region							
29	शासकीय दूध योजना, नागपूर Government Milk Scheme, Nagpur
30	शासकीय दूध योजना, वर्धा Government Milk Scheme, Wardha
31	शासकीय दूध योजना, गोंदिया Government Milk Scheme, Gondia	3274	915	..	10246	28731	..
32	शासकीय दूध योजना, चंद्रपूर Government Milk Scheme, Chandrapur	196	53092
एकूण नागपूर विभाग		3470	915	..	63338	28731	..
Total Nagpur Region							
एकूण (ब) ग्रामीण दूध विभाग		15697.709	1552431	14469	230718	829329	17409
Total (B) Mofussil Milk Scheme							
एकूण (अ) + (ब) महाराष्ट्र राज्य		16730.709	1552431	14469	261088	829329	17409
Total (A)+(B) Maharashtra States							

TABLE II—contd.

24	25	26	27	28	29	30	31	32
5163	2640	2750	10779	8588	925
161	110	440	9897	9507	11181
339	696	1031	600	721	178
2232	698	3187	9263	6873	1313
..	423	923	158
7895	4144	7408	30962	26612	36932
13920	4.69	4333
23209	14859	28859	7881	4559	1365
166961	7487	10554	5418	8900	9102
9750	14.74	11735
5392	3103	5677	6402	3777	717
10401	9219	8753	31.61	7396	6809	8955
..
229633	34668	53843	51.04	43165	24045	38890
3717	2321	2942	9023	5168	6746
4791	4325	6878	15149	10693	15027
1651	1980	2248	569	691	111
1589	2128	2079	4044	5130	4862
11748	10754	14147	28785	21682	27746
..
..
6519	11917	..	0.5	0.35	..	8724	20688	..
14575	40.0	10655
21094	11917	..	40.5	0.35	..	19379	20688	..
326288	145011	104497	178.33	1.71	1.67	296117	185812	17885
382412	145011	104497	205.83	1.71	1.67	345617	185812	178855

अनु- क्रमांक Serial No.	शासकीय दूध योजनेचे नाव Name of the Government Milk Scheme	दूध आणि दुग्धजन्य पदार्थांवरील प्रक्रियावरील प्रति लिटर खर्च (दर प्रति लिटर पैसे) Processing Cost of milk and milk products per litre (In paise per litre)			दूध आणि दुग्धजन्य पदार्थ विक्री/वाटपावरील एकूण खर्च (परिवहन खर्चासह) Total Cost of Sale/Distribution of Milk and Milk products (inclusive of transport charges)		
		प्रत्यक्ष Actuals 2022-2023	अपेक्षित Anticipated 2023-2024	लक्ष्य Target 2024-2025	प्रत्यक्ष Actuals 2022-2022	अपेक्षित Anticipated 2023-2024	लक्ष्य Target 2024-2025
		33	34	35	36	37	38
(अ) बृहन्मुंबई दूध योजना-- (A) Greater Bombay Milk Scheme		2583	44420	59831	108837
एकूण (अ) बृहन्मुंबई दूध योजना--		2583	44420	59831	108837
Total (A) Greater Bombay Milk Scheme							
(ब) ग्रामीण दूध योजना-- (B) Mofussil Milk Schemes							
1 शासकीय दूध योजना, रत्नागिरी Government Milk Scheme, Ratnagiri	..	20.03	14.50	4.00	729	941	822
2 शासकीय दूध योजना, चिपळूण Government Milk Scheme, Chiplun	..	8.65	1801	2684	121
3 शासकीय दूध योजना, कणकवली Government Milk Scheme, Kankavali	240	240
4 शासकीय दूध योजना, महाड Government Milk Scheme, Mahad
5 शासकीय दूध योजना, खोपोली Government Milk Scheme, Khopoli	..	17.12	1646	2655	1081
6 शासकीय दूध शितकरण केंद्र वाडा/सरळगाव Government Milk Colding Center Wada/Saralgaon
7 शासकीय दूध वितरण डेपो, गोवे Government Milk Distribution Depot, Gove
एकूण मुंबई विभाग ..		45.8	14.50	4.0	4176	6520	2264
Total Bombay Region							
8 शासकीय दूध योजना, पुणे Government Milk Scheme, Pune
9 शासकीय दूध योजना, सोलापूर Government Milk Scheme, Solapur	30.61	689	811	1235
10 शासकीय दूध योजना, मिरज Government Milk Scheme, Miraj	..	23.00	4.00	369.00	946	2073	1921
11 शासकीय दूध योजना, महाबळेश्वर Government Milk Scheme, Mahabaleshwar	1.00	556
12 शासकीय दूध योजना, सातारा Government Milk Scheme, Satara	1.00
एकूण पुणे विभाग ..		23.00	4.00	401.61	2191	2884	3156
Total Pune Region							

TABLE II—contd.

दूध आणि दुग्धजन्य पदार्थ विक्री/वितरणावरील प्रति लिटर खर्च (परिवहन खर्चासह) (दर प्रति लिटर पैसे)			एकूण प्रशासन खर्च Total expenditure on Administration			प्रति लिटर प्रशासन खर्च (दर प्रति लिटर पैसे) Expenditure on Administration per litre (in paise per litre)		
प्रत्यक्ष Actuals 2022-2023	अपेक्षित Anticipated 2023-20224	लक्ष्य Target 2024-2025	प्रत्यक्ष Actuals 2022-2023	अपेक्षित Anticipated 2023-20224	लक्ष्य Target 2024-2025	प्रत्यक्ष Actuals 2022-2023	अपेक्षित Anticipated 2023-20224	लक्ष्य Target 2024-2025
39	40	41	42	43	44	45	46	47
548	191	348	54409	93125	99395	672	298	318
548	191	348	54409	93125	99395	672	298	318
1.09	1.07	0.8	3156	3918	2449	4.73	4.48	2.00
2.97	1658	1910	2154	2.73
..	851	1617	2453
..
04.00	1909	3371	3652	4.63
..
..
8.06	1.07	0.8	7574	10816	10708	12.09	4.48	2.00
..	67547	183954	104854
..	..	3.38	2350	4247	4386	12.16
..	..	14.00	24851	29927	31374	4.11	2.00	222.00
..	1600	2143	1674
..	1246	2044	16677
..	..	17.38	97594	222315	158965	4.11	2.00	234.16

1	2	33	34	35	36	37	38
13	शासकीय दूध योजना, धुळे Government Milk Scheme, Dhul	502	497	545
14	शासकीय दूध योजना, नाशिक Government Milk Scheme, Nashik	1395	598	1228
15	शासकीय दूध योजना, चाळीसगाव Government Milk Scheme, Chalisgaon	120
16	शासकीय दूध योजना, अहमदनगर Government Milk Scheme, Ahmadnagar	1730	2118	3337
17	शासकीय दूध योजना, वणी Government Milk Scheme, Wani
एकूण नाशिक विभाग Total Nashik Region		3627	3213	5230
18	शासकीय दूध योजना, औरंगाबाद Government Milk Scheme, Aurangabad	..	1.47	..	19177
19	शासकीय दूध योजना, उदगीर Government Milk Scheme, Udgir
20	शासकीय दूध योजना, बीड Government Milk Scheme, Beed	4839	1335	2227
21	शासकीय दूध योजना, नांदेड Government Milk Scheme, Nanded	..	9.78	..	2077
22	शासकीय दूध योजना, भूम Government Milk Scheme, Bhoom	12.61	674	1702
23	शासकीय दूध योजना, परभणी Government Milk Scheme, Parbhani	..	22.48	..	485	4690	800
24	शासकीय दूध योजना, जालना Government Milk Scheme, Jalna
एकूण औरंगाबाद विभाग Total Aurangabad Region		..	33.73	..	27839	6699	4729
25	शासकीय दूध योजना, अमरावती Government Milk Scheme, Amravati	867	329	12
26	शासकीय दूध योजना, अकोला Government Milk Scheme, Akola	1171	138	13
27	शासकीय दूध योजना, नांदुरा (बुलढाणा) Government Milk Scheme, Nandura	1
28	शासकीय दूध योजना, यवतमाळ Government Milk Scheme, Yavatmal	67	..	1
एकूण अमरावती विभाग . . Total Amravati Region		2105	467	27
29	शासकीय दूध योजना, नागपूर Government Milk Scheme, Nagpur
30	शासकीय दूध योजना, वर्धा Government Milk Scheme, Wardha
31	शासकीय दूध योजना, गोंदिया Government Milk Scheme, Gondia	..	0.37	0.2	2794	3145	..
32	शासकीय दूध योजना, चंद्रपूर Government Milk Scheme, Chandrapur
एकूण नागपूर विभाग . . Total Nagpur Region		0.37	0.2	..	2794	3145	..
एकूण (ब) ग्रामीण दूध विभाग . . Total (B) Mofussil Milk Scheme		102.9	18.7	405.61	42732	22928	15406
एकूण (अ) + (ब) महाराष्ट्र राज्य . . Total (A)+(B) Maharashtra State		2685.9	18.7	405.61	87152	82759	124243

TABLE II—contd.

39	40	41	42	43	44	45	46	47
..	6419	6000	6577
..	5903	6456	9686
..	3055	3175	3729
..	3633	3551	5289
..
..	19010	19182	25281
4.24	4266	1.43
..	1471	552	1924
..	10319	9060	13221
1.73	6589	5.49
..	7646	5722	10365
1.47	8368	8932	9907	25.43
..
7.44	38659	24266	35417	32.35
..	1376	1032	1205
..	4899	4235	6222
..	37	59	151	21.65
..	56	128	142
..	6368	5454	7720	21.65
..
..	5273	5955	8473
1.71	1.35	..	4142	5067	..	0.79	0.83	..
..	5703
1.71	1.35	..	15118	11022	8473	0.79	0.83	..
17.21	2.42	18.18	184323	293055	246564	70.99	7.31	236.16
565.21	193.42	366.18	238732	386180	345959	742.99	305.31	554.16

दुध आणि दुग्धजन्य पदार्थांच्या विक्री
The total Receipts for the Sale

तक्ता
TABLE

अनु- क्रमांक Serial No.	शासकीय दूध योजनेचे नाव Name of the Government Milk Scheme	स्थानिक विक्री व इतर दूध योजनांना पाठविण्याकरिता उपलब्ध असलेले दूधाचे परिमाण			स्थानिक विक्री (महसूली जमा)		
		Total Quantity of milk available for Local sale & to give to the other milk schemes			परिमाण Quantity		
		प्रत्यक्ष Actuals 2022-2023	अपेक्षित Anticipated 2023-2024	लक्ष्य Target 2024-2025	प्रत्यक्ष Actuals 2022-2023	अपेक्षित Anticipated 2023-2024	लक्ष्य Target 2024-2025
1	2	3	4	5	6	7	8
(अ) बृहन्मुंबई दूध योजना-- (A) Greater Bombay Milk Schemes		1587	47600
	एकूण (अ) Total (A)	1587	47600
(ब) ग्रामीण दूध योजना-- (B) Mofussil Milk Schemes							
1 शासकीय दूध योजना, रत्नागिरी Government Milk Scheme, Ratnagiri	..	137	534
2 शासकीय दूध योजना, चिपळूण Government Milk Scheme, Chiplun	..	138	4955
3 शासकीय दूध योजना, कणकवली Government Milk Scheme, Kankavali
4 शासकीय दूध योजना, महाड Government Milk Scheme, Mahad
5 शासकीय दूध योजना, खोपोली Government Milk Scheme, Khopoli
6 शासकीय शीतकरण केंद्र वाडा/सरळगाव Government Chilling Centre, Wada/ Saralgaon
7 शासकीय दूध वितरण डेपो, गोवे Government Milk Distribution Depot, Gove
	एकूण मुंबई विभाग Total Bombay Region	275	5489
8 शासकीय दूध योजना, पुणे Government Milk Scheme, Pune
9 शासकीय दूध योजना, सोलापूर Government Milk Scheme, Solapur	365	365
10 शासकीय दूध योजना, मिरज Government Milk Scheme, Miraj
11 शासकीय दूध योजना, महाबळेश्वर Government Milk Scheme, Mahabaleshwar
12 शासकीय दूध योजना, सातारा Government Milk Scheme, Satara
	एकूण पुणे विभाग Total Pune Region	365	365

वाटपामुळे प्राप्त होणारे उत्पन्न

distribution of milk and milk products

तीन
III

(रुपये हजारात / Rs. in thousands)

Local Sale (Revenue Receipts)			आंतर दूध योजना (खर्चातील कपात) Inter milk schemes (Reduction of expenditure)						एकूण जमा रकाने क्र. ९ + १५, १ + १६ व ११ + १७ Total Receipts (Col. Nos. 9+15, 10+16 & 11+ 17)		
मूल्य Value			परिमाण Quantity			मूल्य Value					
प्रत्यक्ष Actuals	अपेक्षित Anticipated	लक्ष्य Target	प्रत्यक्ष Actuals	अपेक्षित Anticipated	लक्ष्य Target	प्रत्यक्ष Actuals	अपेक्षित Anticipated	लक्ष्य Target	प्रत्यक्ष Actuals	अपेक्षित Anticipated	लक्ष्य Target
2022-2023	2023-2024	2024-2025	2022-2023	2023-2024	2024-2025	2022-2023	2023-2024	2024-2025	2022-2023	2023-2024	2024-2025
9	10	11	12	13	14	15	16	17	18	19	20
58525	58525
58525	58525
5375	529	2131	7506
..	138	4955
..
..
..	523	1095	1049	19874	41610	39862
..
..
5375	529	2792	1095	1049	32335	41610	39862
..	98199	82462
41	187	10351	150	187	13340
..
9	9	10	9	9	10
49	15	20	49	15	20
99	211	10381	208	98410	9583

1	2	3	4	5	6	7	8
13	शासकीय दूध योजना, धुळे Government Milk Scheme, Dhule
14	शासकीय दूध योजना, नाशिक Government Milk Scheme, Nashik
15	शासकीय दूध योजना, चाळीसगाव Government Milk Scheme, Chalisgaon
16	शासकीय दूध योजना, अहमदनगर Government Milk Scheme, Ahmadnagar
17	शासकीय दूध योजना, वणी Government Milk Scheme, Wani
एकूण नाशिक विभाग Total Nashik Region	
18	शासकीय दूध योजना, औरंगाबाद Government Milk Scheme, Aurangabad
19	शासकीय दूध योजना, उदगीर Government Milk Scheme, Udgir
20	शासकीय दूध योजना, बीड Government Milk Scheme, Beed
21	शासकीय दूध योजना, नांदेड Government Milk Scheme, Nanded
22	शासकीय दूध योजना, भूम Government Milk Scheme, Bhoom
23	शासकीय दूध योजना, परभणी Government Milk Scheme, Parbhani	..	308	148	55
एकूण औरंगाबाद विभाग Total Aurangabad Region		..	308	148	55
24	शासकीय दूध योजना, अमरावती Government Milk Scheme, Amravati
25	शासकीय दूध योजना, अकोला Government Milk Scheme, Akola
26	शासकीय दूध योजना, नांदुरा (बुलढाणा) Government Milk Scheme, Nandura (Buldhana)	..	1.709
27	शासकीय दूध योजना, यवतमाळ Government Milk Scheme, Yavatmal
एकूण अमरावती विभाग Total Amravati Region		..	1.709
28	शासकीय दूध योजना, नागपूर Government Milk Scheme, Nagpur
29	शासकीय दूध योजना, वर्धा Government Milk Scheme, Wardha
30	शासकीय दूध योजना, गोंदिया (भंडारा) Government Milk Scheme, Gondia (Bhandara)	..	3274
31	शासकीय दूध योजना, चंद्रपूर Government Milk Scheme, Chandrapur	..	196	196	..
एकूण नागपूर विभाग Total Nagpur Region		..	3470	196	..
एकूण (ब) ग्रामीण दूध विभाग Total (B) Mofussil Milk Scheme		..	4054.709	..	365	5833	55
एकूण (अ) + (ब) महाराष्ट्र राज्य Total (A)+(B) Maharashtra State		..	5641.709	..	365	53433	55

टीप :-तक्ता क्र. चारमध्ये तक्ता क्र. पाच वरील दुग्धजन्य पदार्थांच्या विक्रीपोटी प्राप्त झालेल्या उत्पनाचा समावेश आहे.

अतिरिक्त कच्च्या व नासलेल्या दुधापासून बनविण्यात आलेले
Products made from surplus milk and curdied and

(परिमाण लिटर / किलोग्रॅम-हजारत)

Quantity Litres / Kilograms in thousands

अनु- क्रमांक Serial No.	शासकीय दूध योजनेचे नाव Name of the Government Milk Scheme	वापरलेल्या अतिरिक्त कच्च्या दुधाचे परिमाण Quantity of surplus raw milk used			प्राप्त झालेले दुग्धजन्य पदार्थ (लिटर / किलोग्रॅम) Quantity of milk Products obtained (Litres / Kgs.)			विक्रीचे मूल्य Sale value		
		प्रत्यक्ष Actuals	अपेक्षित Anticipated	लक्ष्य Target	प्रत्यक्ष Actuals	अपेक्षित Anticipated	लक्ष्य Target	प्रत्यक्ष Actuals	अपेक्षित Anticipated	लक्ष्य Target
		2021-22	2022-23	2023-24	2021-22	2022-23	2023-24	2021-22	2022-23	2023-24
1	2	3	4	5	6	7	8	9	10	11
	(अ) बृहन्मुंबई दूध योजना-- (A) Greater Bombay Milk Scheme
	एकूण (अ)
	(ब) ग्रामीण दूध योजना-- (B) Mofussil Milk Scheme									
1	शासकीय दूध योजना, रत्नागिरी Government Milk Scheme, Ratnagiri
2	शासकीय दूध योजना, चिपळूण Government Milk Scheme, Chiplun
3	शासकीय दूध योजना, कणकवली Government Milk Scheme, Kankavali
4	शासकीय दूध योजना, महाड Government Milk Scheme, Mahad
5	शासकीय दूध योजना, खोपोली Government Milk Scheme, Khopoli
6	शासकीय शीतकरण केंद्र वाडा/सरळगाव Government Chilling Centre, Wada/ Saralgaon
6-a	शासकीय दूध वितरण डेपो, गोवे Government Milk Distribution Depot, Gove
	एकूण मुंबई विभाग Total Bombay Region
7	शासकीय दूध योजना, पुणे Government Milk Scheme, Pune
8	शासकीय दूध योजना, सोलापूर Government Milk Scheme, Solapur
9	शासकीय दूध योजना, मिरज Government Milk Scheme, Miraj	..	6044	1550586	14104
10	शासकीय दूध योजना, महाबळेश्वर Government Milk Scheme, Mahabaleshwar
11	शासकीय दूध योजना, सातारा Government Milk Scheme, Satara
	एकूण पुणे विभाग	..	6044	1550586	14104

1	2	3	4	5	6	7	8	9	10	11
12	शासकीय दूध योजना, धुळे Government Milk Scheme, Dhule
13	शासकीय दूध योजना, नाशिक Government Milk Scheme, Nashik
14	शासकीय दूध योजना, चाळीसगाव Government Milk Scheme, Chalisgaon
15	शासकीय दूध योजना, अहमदनगर Government Milk Scheme, Ahmednagar
16	शासकीय दूध योजना, वणी Government Milk Scheme, Wani
एकूण नाशिक विभाग Total Nashik Region	
17	शासकीय दूध योजना, औरंगाबाद Government Milk Scheme, Aurangabad
18	शासकीय दूध योजना, उदगीर Government Milk Scheme, Udgir
19	शासकीय दूध योजना, बीड Government Milk Scheme, Beed
20	शासकीय दूध योजना, नांदेड Government Milk Scheme, Nanded
21	शासकीय दूध योजना, भूम Government Milk Scheme, Bhoom
22	शासकीय दूध योजना, परभणी Government Milk Scheme, Parbhani
एकूण औरंगाबाद विभाग Total Aurangabad Region	
23	शासकीय दूध योजना, अमरावती Government Milk Scheme, Amravati
24	शासकीय दूध योजना, अकोला Government Milk Scheme, Akola
25	शासकीय दूध योजना, नांदुरा (बुलढाणा) Government Milk Scheme, Nandura (Bhandara)
26	शासकीय दूध योजना, यवतमाळ Government Milk Scheme, Yavatmal
एकूण अमरावती विभाग Total Amravati Region	
27	शासकीय दूध योजना, नागपूर Government Milk Scheme, Nagpur
28	शासकीय दूध योजना, वर्धा Government Milk Scheme, Wardha
29	शासकीय दूध योजना, गोंदिया (भंडारा) Government Milk Scheme, Gondia (Bhandara)
30	शासकीय दूध योजना, चंद्रपूर Government Milk Scheme, Chandrapur
एकूण नागपूर विभाग Total Nagpur Region	
एकूण (ब) ग्रामीण दूध योजना Total (B) Mofussl Milk Schemes		..	6044	1550586	14104
एकूण (अ+ब) महाराष्ट्र राज्य Total (A + B) Maharashtra State		..	6044	1550586	14104

वैधानिक विकास मंडळ निहाय योजनेत्तर/योजनांतर्गत तरतूद व

Planning

पशुसंवर्धन, दुग्धव्यवसाय विकास व

Horticulture, Dairy Development and

मागणी क्र. डी-५,

Demand No. D-5,

अ. क्र. Sr. No.	प्रधान शीर्ष/गोण शीर्ष/उप शीर्ष योजनेचे नाव Major Head/Minor Head/Sub Head Name of Scheme	तरतूद Provision					एकूण Total
		विदर्भ विकास मंडळ Vidharbha Development Board	मराठवाडा विकास मंडळ Marathwada Development Board	उर्वरित Rest of Maharashtra Development	अविभाज्य No Divisible		
1	2	3	4	5	6	7	
1	(०१)(०१) आयुक्त दुग्धव्यवसाय विकास - भारित (२४०४००१८)	50,00	50,00	
2	(०१)(०१) आयुक्त दुग्धव्यवसाय विकास- दत्तमत्त (२४०४००२७)	90241	..	90241	
3	(०३)(०१) प्रादेशिक कार्यालये (२४०४००७२)	143183	143183	
4	(०३)(०३) जिल्हा कार्यालये (२४०४०१८१)	171003	171003	
5	(०४)(०१) पशुनियंत्रण व अनुज्ञाप्ती योजना (२४०४०२०५)	14760	..	14760	
6	(०५)(०१) दूध सहकारी सोसायटीसाठी हिशोब तपासणी मंडळ (२४०४०२६१)	357896	357896	
7	(०१)(०१) आरे दुग्ध वसाहत -प्रशासन (२४०४००६९१)	230441	..	230441	
8	(०१)(०२) आरे दुग्ध वसाहत -जमीन व इमारती (२४०४०७०६)	34503	..	34503	
9	(०१)(०३) आरे वसाहतीच्या सुरक्षा भिंतीचे बांधकाम करणे (२४०४३८७७)	1	..	1	
10	(०२) पशु पैदास व संगोपन केंद्र , पालघर- प्रशासन (२४०४०७१५)	15624	..	15624	
11	(०२)(०२) पशु पैदास व संगोपन केंद्र, जमीन व इमारती (२४०४७२४)	
12	(०३) (०१) दुग्धशाळा प्रकल्प दापचरी, प्रशासन (२४०४०७३३)	13083	..	13083	
13	(०३) (०२) दुग्धशाळा प्रकल्प दापचरी, प्रापण(२४०४०७४२)	3	..	3	
14	(०३) (०३) दुग्धशाळा प्रकल्प दापचरी, संस्कारण (२४०४०७५१)	41422	..	41422	
15	(०३) (०५) दुग्धशाळा प्रकल्प दापचरी, जमीन व इमारती (२४०४०७७१)	7034	..	7034	
16	(००) (०१) अतिरिक्त दुधाचे रुपांतरण आणि निर्यातीसाठी अनुदान (२४०४४१११)	1	..	1	

प्रत्यक्ष खर्च सन २०२२-२३

Actual Expenditure year 2022-23

मत्स्यव्यवसाय

Fisheries

२४०४-दुग्धव्यवसाय विकास

2404-Dairy Development

खर्च Expenditure					
विदर्भ विकास मंडळ	मराठवाडा विकास मंडळ	उर्वरित महाराष्ट्र विकास मंडळ	अविभाज्य No Divisible	एकूण Total	प्रधान शीर्ष/गोण शीर्ष/उप शीर्ष योजनेचे नाव Major Head/Minor Head/Sub Head Name of Scheme
Vidharbha Development Board	Marathwada Development Board	Rest of Maharashtra Development	No Divisible	Total	
8	9	10	11	12	13
..	1042	1042	(01)(01) Dairy Development Commissioner, Charged (24040018)
..	..	68839	..	68839	(01)(01) Dairy Development Commissioner, Voted (24040027)
..	139633	139633	(03)(01)Regional Office (24040072)
..	156515	156515	(03)(03) District Office (24040181)
..	..	10400	..	10400	(04)(01)C.C.& Lic.Office (24040205)
..	314938	314938	(05)(01)A.Board for (24040261)
..	..	404521	..	404521	(01)Aarey Milk Colony.(24040691)
..	..	15596	..	15596	Land & Building(24040706)
..	(01) (03) Aarey Milk Colony.(24043877)
..	..	9422	..	9422	(02) C.B.R.Farm,Palghar (24040715)
..	Land & Building(24040724)
..	..	6187	..	6187	Dairy Proj. Dapchari Admn.(24040733)
..	Procurement(24040742)
..	..	22269	..	22269	Process.(24040751)
..	Land & Building(24040771)
..	Subsidy for Conversion and Export of Excess Milk (2404411)

1	2	3	4	5	6	7
17	(००) (०४) आधाडी पथके (२४०४०३१२)	19755	..	19755
18	२०१, (००)(०१) बृहन्मुंबई दूध योजना - प्रशासन (२४०४०६४४)	93125	..	93125
19	२०१, (००)(०२) बृहन्मुंबई दूध योजना - प्रापण (२४०४०६५३)	500074	..	500074
20	२०१, (००)(०३) बृहन्मुंबई दूध योजना - संस्करण (२४०४०६६२)	668951	..	668951
21	२०१, (००)(०४) बृहन्मुंबई दूध योजना - वितरण (२४०४०६७१)	176895	..	176895
22	२०१, (००)(०५) बृहन्मुंबई दूध योजना - जमीन व इमारती (२४०४०६८२)	38707	..	38707
23	२०२, (००)(०१) शासकीय दूध योजना, पुणे - प्रशासन (२४०४०७९८)	14205	..	14205
24	२०२, (००)(०२) शासकीय दूध योजना, पुणे -प्रापण (२४०४०८०४)	94877	..	94877
25	२०२, (००)(०३) शासकीय दूध योजना, पुणे - संस्करण (२४०४०८१३)	50132	..	50132
26	२०२, (००)(०४) शासकीय दूध योजना, पुणे -वितरण (२४०४०८२२)	25384	..	25384
27	२०२, (००)(०५) शासकीय दूध योजना, पुणे - जमीन व इमारती (२४०४०८३१)	151	..	151
28	२०३, (००)(०१) शासकीय दूध योजना, सोलापूर - प्रशासन (२४०४०८४२)	4193	..	4193
29	२०३, (००)(०२) शासकीय दूध योजना, सोलापूर -प्रापण (२४०४०८५१)	3824	..	3824
30	२०३, (००)(०३) शासकीय दूध योजना, सोलापूर - संस्करण (२४०४०९०२)	6968	..	6968
31	२०३, (००)(०४) शासकीय दूध योजना, सोलापूर -वितरण (२४०४०९११)	845	..	845
32	२०३, (००)(०५) शासकीय दूध योजना, सोलापूर- जमीन व इमारती (२४०४०९२२)	60	..	60
33	२०४, (००)(०१) शासकीय दूध योजना, मिरज - प्रशासन (२४०४०८६९)	28285	..	28285
34	२०४, (००)(०२) शासकीय दूध योजना, मिरज -प्रापण (२४०४०८७८)	7501	..	7501
35	२०४, (००)(०३) शासकीय दूध योजना, मिरज - संस्करण (२४०४०८८७)	54600	..	54600
36	२०४, (००)(०४) शासकीय दूध योजना, मिरज -वितरण (२४०४०८९६)	4143	..	4143
37	२०४, (००)(०५) शासकीय दूध योजना, मिरज- जमीन व इमारती (२४०४०९३१)	1505	..	1505

२४०४-दुग्धव्यवसाय विकास--चालू
2404-Dairy Development--Contd.

8	9	10	11	12	13
..	..	16153	..	16153	(04) Staff for S.H.T. (24040312)
..	..	54217	..	54217	(201) G.M.M.S. Admn. (24040644)
..	Procur. (24040653)
..	..	337571	..	337571	Process. (24040662)
..	..	176292	..	176292	Distri. (24040671)
..	..	8686	..	8686	Land & Building(24040682)
..	..	12821	..	12821	(202)G.M.S.Pune Admn. (24040798)
..	..	5302	..	5302	Procur. (24040804)
..	..	31311	..	31311	Process. (24040813)
..	..	18690	..	18690	Distri. (24040822)
..	Land & Building(24040831)
..	..	3383	..	3383	(203)G.M.S.Solapur Admn. (24040842)
..	..	2559	..	2559	Procur.(24040851)
..	..	5186	..	5186	Process.(24040902)
..	..	72	..	72	Distri. (24040911)
..	Land & Building(24040922)
..	..	24851	..	24851	(204) G.M.S.Miraj Admn. (24040869)
..	..	3022	..	3022	Procur. (24040878)
..	..	141703	..	141703	Process.(24040887)
..	..	946	..	946	Distri. (24040896)
..	Land & Building (24040931)

1	2	3	4	5	6	7
38	२०६, (००)(०१) शासकीय दूध योजना, महाबळेश्वर - प्रशासन (२४०४११०३)	1191	..	1191
39	२०६, (००)(०२) शासकीय दूध योजना, महाबळेश्वर- प्रापण (२४०४१११२)	1	..	1
40	२०६, (००)(०३) शासकीय दूध योजना, महाबळेश्वर - संस्करण (२४०४११२१)	5077	..	5077
41	२०६, (००)(०४) शासकीय दूध योजना, महाबळेश्वर - वितरण (२४०४११३२)	645	..	645
42	२०६, (००)(०५) शासकीय दूध योजना, महाबळेश्वर- जमीन व इमारती (२४०४११४१)	1	..	1
43	२०७, (००)(०१) शासकीय दूध योजना, सातारा- प्रशासन (२४०४२२२६)	2529	..	2529
44	२०७, (००)(०२) शासकीय दूध योजना, सातारा- प्रापण (२४०४२२३५)	22748	..	22748
45	२०७, (००)(०३) शासकीय दूध योजना, सातारा - संस्करण (२४०४२२४४)	987	..	987
46	२०७, (००)(०४) शासकीय दूध योजना, सातारा - वितरण (२४०४२२५३)	989	..	989
47	२०७, (००)(०५) शासकीय दूध योजना, सातारा- जमीन व इमारती (२४०४२२६२)	1	..	1
48	२०८, (००)(०१) शासकीय दूध योजना, नाशिक - प्रशासन (२४०४०९९४)	6278	..	6278
49	२०८, (००)(०२) शासकीय दूध योजना, नाशिक - प्रापण (२४०४१००५)	205	..	205
50	२०८, (००)(०३) शासकीय दूध योजना, नाशिक - संस्करण (२४०४१०१४)	11321	..	11321
51	२०८, (००)(०४) शासकीय दूध योजना, नाशिक - वितरण (२४०४१०२३)	1511	..	1511
52	२०८, (००)(०५) शासकीय दूध योजना, नाशिक, जमीन व इमारती (२४०४१०४१)	1	..	1
53	२०९, (००)(०१) शासकीय दूध योजना, धुळे - प्रशासन (२४०४०९४९)	6000	..	6000
54	२०९, (००)(०२) शासकीय दूध योजना, धुळे - प्रापण (२४०४०९५८)	2641	..	2641
55	२०९, (००)(०३) शासकीय दूध योजना, धुळे - संस्करण (२४०४०९६७)	8589	..	8589
56	२०९, (००)(०४) शासकीय दूध योजना, धुळे - वितरण (२४०४०९७६)	497	..	497
57	२०९, (००)(०५) शासकीय दूध योजना , धुळे, जमीन व इमारती (२४०४०९८५)

२४०४-दुग्धव्यवसाय विकास--चालू
2404-Dairy Development--Contd.

8	9	10	11	12	13
..	..	1603	..	1603	(206) G.M.S.M'shwar Admn. (24041103)
..	Procur. (24041112)
..	..	3795	..	3795	Process. (24041121)
..	..	557	..	557	Distri. (24041132)
..	Land & Building(24041141)
..	..	1248	..	1248	(207) G.M.S Satara Admn. (24042226)
..	..	6610	..	6610	Procur. (24042235)
..	..	250	..	250	Process.(24042244)
..	Distri. (24042253)
..	Land & Building(24042262)
..	..	5892	..	5892	(208) G.M.S Nasik Admn. (24040994)
..	..	161	..	161	Procur. (24041005)
..	..	10492	..	10492	Process.(24041014)
..	..	1395	..	1395	Distri. (24041023)
..	Land & Building(24041041)
..	..	5211	..	5211	(209) G.M.S Dhule Admn. (24040949)
..	..	1285	..	1285	Procur. (24040958)
..	..	4899	..	4899	Process(24040967)
..	..	461	..	461	Distri. (24040976)
..	Land & Building(24040985)

1	2	3	4	5	6	7
58	२१०, (००)(०१) शासकीय दूध योजना, अहमदनगर - प्रशासन (२४०४२८७२)	4247	..	4247
59	२१०, (००)(०२) शासकीय दूध योजना, अहमदनगर- प्रापण (२४०४११७७)	3682	..	3682
60	२१०, (००)(०३) शासकीय दूध योजना, अहमदनगर - संस्करण (२४०४१२२१)	14528	..	14528
61	२१०, (००)(०४) शासकीय दूध योजना, अहमदनगर - वितरण (२४०४१२३९)	2544	..	2544
62	२१०, (००)(०५) शासकीय दूध योजना, अहमदनगर, जमीन व इमारती (२४०४१२४८)	61	..	61
63	२११, (००)(०१) शासकीय दूध योजना, चाळीसगांव - प्रशासन (२४०४११८६)	3279	..	3279
64	२११, (००)(०२) शासकीय दूध योजना, चाळीसगांव - प्रापण (२४०४११९५)	1391	..	1391
65	२११, (००)(०३) शासकीय दूध योजना, चाळीसगांव - संस्करण (२४०४१२०१)	1620	..	1620
66	२११, (००)(०४) शासकीय दूध योजना, चाळीसगांव - वितरण (२४०४१२१२)	60	..	60
67	२११, (००)(०५) शासकीय दूध योजना, चाळीसगांव, जमीन व इमारती (२४०४११५९)
68	२१२, (००)(०१) शासकीय दूध योजना, वणी - प्रशासन (२४०४११७२)	1	..	1
69	२१२, (००)(०२) शासकीय दूध योजना, वणी - प्रापण (२४०४११८१)	1	..	1
70	२१२, (००)(०३) शासकीय दूध योजना, वणी - संस्करण (२४०४११९२)	1425	..	1425
71	२१२, (००)(०४) शासकीय दूध योजना, वणी - वितरण (२४०४२००१)
72	२१२, (००)(०५) शासकीय दूध योजना, वणी, जमीन व इमारती (२४०४२०१२)
73	२१३, (००)(०१) शासकीय दूध योजना, रत्नागिरी - प्रशासन (२४०४१५५१)	3156	..	3156
74	२१३, (००)(०२) शासकीय दूध योजना, रत्नागिरी - प्रापण (२४०४१५६२)	25969	..	25969
75	२१३, (००)(०३) शासकीय दूध योजना, रत्नागिरी - संस्करण (२४०४१५७१)	13345	..	13345
76	२१३, (००)(०४) शासकीय दूध योजना, रत्नागिरी - वितरण (२४०४१५८९)	729	..	729
77	२१३, (००)(०५) शासकीय दूध योजना, रत्नागिरी, जमीन व इमारती (२४०४१५९८)	1	..	1

२४०४-दुग्धव्यवसाय विकास--चालू
2404-Dairy Development--Contd.

8	9	10	11	12	13
..	..	3649	..	3649	(210) G.M.S A'nagar Admn. (24042872)
..	..	634	..	634	Procur. (24041177)
..	..	8315	..	8315	Process. (24041221)
..	..	1728	..	1728	Distri. (24041239)
..	Land & Building(24041248)
..	..	3056	..	3056	(211)GMS Chaliswaon Admn.(24041186)
..	..	339	..	339	Procur. (24041195)
..	..	600	..	600	.Process. (24041201)
..	Distri. (24041212)
..	Land & Building(24041159)
..	(212) G.M.S Wani Admn. (24041972)
..	Procur. (24041981)
..	..	423	..	423	Process. (24041992)
..	Distri. (24042001)
..	Land & Building (24042012)
..	..	2877	..	2877	(213)GMS Ratnagiri Admn. (24041551)
..	..	15868	..	15868	Procur. (24041562)
..	..	6758	..	6758	Process. (24041571)
..	..	658	..	658	Distri. (24041589)
..	Land & Building (24041598)

1	2	3	4	5	6	7
78	२१४, (००)(०१) शासकीय दूध योजना, चिपळूण - प्रशासन (२४०४१६०४)	1790	..	1790
79	२१४, (००)(०२) शासकीय दूध योजना, चिपळूण - प्रापण (२४०४१६१३)	46725	..	46725
80	२१४, (००)(०३) शासकीय दूध योजना, चिपळूण - संस्करण (२४०४१६२२)	6579	..	6579
81	२१४, (००)(०४) शासकीय दूध योजना, चिपळूण - वितरण (२४०४१६३१)	2519	..	2519
82	२१४, (००)(०५) शासकीय दूध योजना, चिपळूण, जमीन व इमारती (२४०४१६४२)
83	२१५, (००)(०१) शासकीय दूध योजना, कणकवली - प्रशासन (२४०४१६५१)	1465	..	1465
84	२१५, (००)(०२) शासकीय दूध योजना, कणकवली - प्रापण (२४०४१६६९)	1290	..	1290
85	२१५, (००)(०३) शासकीय दूध योजना, कणकवली - संस्करण (२४०४१६७८)	4291	..	4291
86	२१५, (००)(०४) शासकीय दूध योजना, कणकवली- वितरण (२४०४१६८७)	278	..	278
87	२१५, (००)(०५) शासकीय दूध योजना, कणकवली, जमीन व इमारती (२४०४१६९६)
88	२१६, (००)(०१) शासकीय दूध योजना, महाड - प्रशासन (२४०४१७०२)	2	..	2
89	२१६, (००)(०२) शासकीय दूध योजना, महाड - प्रापण (२४०४१७११)	1	..	1
90	२१६, (००)(०३) शासकीय दूध योजना, महाड - संस्करण (२४०४१७२२)	5	..	5
91	२१६, (००)(०४) शासकीय दूध योजना, महाड - वितरण (२४०४१७३१)
92	२१६, (००)(०५) शासकीय दूध योजना, महाड, जमीन व इमारती (२४०४१७४९)	1	..	1
93	२१७, (००)(०१) शासकीय दूध योजना, खोपोली - प्रशासन (२४०४१७५८)	3532	..	3532
94	२१७, (००)(०२) शासकीय दूध योजना, खोपोली - प्रापण (२४०४१७६७)	19717	..	19717
95	२१७, (००)(०३) शासकीय दूध योजना, खोपोली - संस्करण (२४०४१७७६)	8606	..	8606
96	२१७, (००)(०४) शासकीय दूध योजना, खोपोली - वितरण (२४०४१७८५)	2571	..	2571
97	२१७, (००)(०५) शासकीय दूध योजना, खोपोली, जमीन व इमारती (२४०४१७९४)	1	..	1

२४०४-दुग्धव्यवसाय विकास--चालू
2404-Dairy Development--Contd.

8	9	10	11	12	13
..	..	1657	..	1657	(214)GMS Chiplun Admn. (24041604)
..	..	41626	..	41626	Procur. (24041613)
..	..	5251	..	5251	Process. (24041622)
..	..	1800	..	1800	Distri. (24041631)
..	Land & Building (24041642)
..	..	802	..	802	(215)GMS Kankavali Admn. (24041651)
..	..	265	..	265	Procur. (24041669)
..	..	1090	..	1090	Process. (24041678)
..	..	6	..	6	Distri. (24041687)
..	Land & Building (24041696)
..	(216)GMS Mahad Admn. (24041702)
..	Procur. (24041711)
..	Process.(24041722)
..	Distribution(24041731)
..	Land & Building (24041749)
..	..	1909	..	1909	(217)GMS Khopoli Admn. (24041758)
..	..	6522	..	6522	Procur. (24041767)
..	..	7502	..	7502	Process. (24041776)
..	..	1647	..	1647	Distri. (24041785)
..	Land & Building (24041794)

1	2	3	4	5	6	7
98	२१८, (००)(०१) शासकीय दूध योजना, गोवे (भिवंडी)- प्रशासन (२४०४२२७१)	3	..	3
99	२१८, (००)(०२) शासकीय दूध योजना, गोवे (भिवंडी)- प्रापण (२४०४२२८२)
100	२१८, (००)(०३) शासकीय दूध योजना, गोवे (भिवंडी)- संस्करण (२४०४२२९१)
101	२१८, (००)(०४) शासकीय दूध योजना, गोवे (भिवंडी)- वितरण (२४०४२३०६)	486	..	486
102	२१८, (००)(०५) शासकीय दूध योजना, गोवे (भिवंडी), जमीन व इमारती (२४०४२३१५)
103	२१९, (००)(०१) शासकीय दूध योजना, औरंगाबाद - प्रशासन (२४०४१४०८)	..	5247	5247
104	२१९, (००)(०२) शासकीय दूध योजना, औरंगाबाद - प्रापण (२४०४१४१७)	..	19885	19885
105	२१९, (००)(०३) शासकीय दूध योजना, औरंगाबाद - संस्करण (२४०४१४२६)	..	6529	6529
106	२१९, (००)(०४) शासकीय दूध योजना, औरंगाबाद - वितरण (२४०४१४३५)	..	19951	9951
107	२१९, (००)(०५) शासकीय दूध योजना, औरंगाबाद, जमीन व इमारती (२४०४१४४४)	..	1	1
108	२२०, (००)(०१) शासकीय दूध योजना, उदगीर - प्रशासन (२४०४१४५३)	..	1423	1423
109	२२०, (००)(०२) शासकीय दूध योजना, उदगीर - प्रापण (२४०४१४६२)	..	101133	101133
110	२२०, (००)(०३) शासकीय दूध योजना, उदगीर - संस्करण (२४०४१४७१)	..	13872	13872
111	२२०, (००)(०४) शासकीय दूध योजना, उदगीर - वितरण (२४०४१४८२)	..	10172	10172
112	२२०, (००)(०५) शासकीय दूध योजना, उदगीर, जमीन व इमारती (२४०४१४९१)	..	1	1
113	२२१, (००)(०१) शासकीय दूध योजना, बीड - प्रशासन (२४०४१८२९)	..	10319	10319
114	२२१, (००)(०२) शासकीय दूध योजना, बीड - प्रापण (२४०४१८३८)	..	166961	166961
115	२२१, (००)(०३) शासकीय दूध योजना, बीड - संस्करण (२४०४१८४७)	..	12582	12582
116	२२१, (००)(०४) शासकीय दूध योजना, बीड - वितरण (२४०४१८५६)	..	4839	4839
117	२२१, (००)(०५) शासकीय दूध योजना, बीड, जमीन व इमारती (२४०४१८६५)

२४०४-दुग्धव्यवसाय विकास--चालू
2404-Dairy Development--Contd.

8	9	10	11	12	13
..	(218)G. M. S. Gove (Bhivandi) Adm. (24042271)
..	Procu. (24042282)
..	Process. (24042291)
..	..	289	..	289	Distri. (24042306)
..	Land & Building (24042315)
..	4401	4401	(219) GMS Aur'bad Admn. (24041408)
..	29788	29788	Procur. (24041417)
..	4710	4710	Process (24041426)
..	3960	3960	Distri. (24041435)
..	Land & Building(24041444)
..	1471	1471	(220) GMS Udgir Admn. (24041453)
..	23209	23209	Procur. (24041462)
..	7881	7881	Process (24041471)
..	758	758	Distri. (24041482)
..	Land & Building (24041491)
..	9361	9361	(221) G. M. S. Beed Admn. (24041829)
..	9636	9636	Procur. (24041838)
..	9709	9709	Process (24041847)
..	3268	3268	Distri. (24041856)
..	Land & Building(24041865)

1	2	3	4	5	6	7
118	२२२, (००)(०१) शासकीय दूध योजना, नांदेड- प्रशासन (२४०४१८७४)	..	6589	6589
119	२२२, (००)(०२) शासकीय दूध योजना, नांदेड- प्रापण (२४०४१८८३)	..	51692	51692
120	२२२, (००)(०३) शासकीय दूध योजना, नांदेड- संस्करण (२४०४१८९२)	..	11735	11735
121	२२२, (००)(०४) शासकीय दूध योजना, नांदेड- वितरण (२४०४१९०९)	..	2077	2077
122	२२२, (००)(०५) शासकीय दूध योजना, नांदेड, जमीन व इमारती (२४०४१९१८)	..	1	1
123	२२३, (००)(०१) शासकीय दूध योजना, भूम- प्रशासन (२४०४१९२७)	..	7966	7966
124	२२३, (००)(०२) शासकीय दूध योजना, भूम- प्रापण (२४०४१९३६)	..	5578	5578
125	२२३, (००)(०३) शासकीय दूध योजना, भूम- संस्करण (२४०४१९४५)	..	7337	7337
126	२२३, (००)(०४) शासकीय दूध योजना, भूम- वितरण (२४०४१९५४)	..	1081	1081
127	२२३, (००)(०५) शासकीय दूध योजना, भूम, जमीन व इमारती (२४०४१९६३)	..	1	1
128	२२४, (००)(०१) शासकीय दूध योजना, परभणी- प्रशासन (२४०४२१७३)	..	9075	9075
129	२२४, (००)(०२) शासकीय दूध योजना, परभणी- प्रापण (२४०४२१८२)	..	214243	214243
130	२२४, (००)(०३) शासकीय दूध योजना, परभणी- संस्करण (२४०४२१९१)	..	10289	10289
131	२२४, (००)(०४) शासकीय दूध योजना, परभणी- वितरण (२४०४२२०८)	..	15388	15388
132	२२४, (००)(०५) शासकीय दूध योजना, परभणी, जमीन व इमारती (२४०४२२१७)	..	1	1
133	२३४, (००)(०२) शासकीय दूध योजना, जालना, प्रापण (२४०४३०६२)	..	123251	123251
134	२२५, (००)(०१) शासकीय दूध योजना, अमरावती- प्रशासन (२४०४३३५५)	2018	2018
135	२२५, (००)(०२) शासकीय दूध योजना, अमरावती- प्रापण (२४०४३३६४)	83729	83729
136	२२५, (००)(०३) शासकीय दूध योजना, अमरावती- संस्करण (२४०४३३७३)	12411	12411
137	२२५, (००)(०४) शासकीय दूध योजना, अमरावती- वितरण (२४०४३३८२)	2842	2842

२४०४-दुग्धव्यवसाय विकास--चालू
2404-Dairy Development--Contd.

8	9	10	11	12	13
..	5032	5032	(222) G. M. S. Nanded Admn. (24041874)
..	11888	11888	Procur. (24041883)
..	7775	7775	Process (24041892)
..	701	701	Distri. (24041909)
..	Land & Building(24041918)
..	6309	6309	(223) G. M. S. Bhoom Admn. (24041927)
..	4531	4531	(Osmanabad) Procur. (24041936)
..	4591	4591	Process (24041945)
..	910	910	Distri. (24041954)
..	Land & Building(24041963)
..	8367	8367	(224) G. M. S. Parbhani Admn. (24042173)
..	19629	19629	Procur. (24042182)
..	7396	7396	Process (24042191)
..	485	485	Distri. (24042208)
..	Land & Building (24042217)
..	5482	5482	(234) G.M.S.Jalna Procure (24043062)
1376	1376	(225) G.M.S.Amravati Admn(24041355)
3717	3717	Procur. (24041364)
9023	9023	Process (24041373)
868	868	Distri. (24041382)

1	2	3	4	5	6	7
138	२२५, (००)(०५) शासकीय दूध योजना, अमरावती, जमीन व इमारती (२४०४१३९१)	243	243
139	२२६, (००)(०१) शासकीय दूध योजना, यवतमाळ-प्रशासन (२४०४३३७६)	156	156
140	२२६, (००)(०२) शासकीय दूध योजना, यवतमाळ-प्रापण (२४०४३३८५)	51255	51255
141	२२६, (००)(०३) शासकीय दूध योजना, यवतमाळ-संस्करण (२४०४३३९४)	5975	5975
142	२२६, (००)(०४) शासकीय दूध योजना, यवतमाळ-वितरण (२४०४३४०२)	1150	1150
143	२२६, (००)(०५) शासकीय दूध योजना, यवतमाळ-जमीन व इमारती (२४०४३४११)	1	1
144	२२७, (००)(०१) शासकीय दूध योजना, अकोला-प्रशासन (२४०४१३०१)	5987	5987
145	२२७, (००)(०२) शासकीय दूध योजना, अकोला-प्रापण (२४०४१३१९)	97078	97078
146	२२७, (००)(०३) शासकीय दूध योजना, अकोला-संस्करण (२४०४१३२८)	24601	24601
147	२२७, (००)(०४) शासकीय दूध योजना, अकोला-वितरण (२४०४१३३७)	2223	2223
148	२२७, (००)(०५) शासकीय दूध योजना, अकोला-जमीन व इमारती (२४०४१३४६)	772	772
149	२२८, (००)(०१) शासकीय दूध योजना, नांदूरा-प्रशासन (२४०४२१२८)	153	153
150	२२८, (००)(०२) शासकीय दूध योजना, नांदूरा-प्रापण (२४०४२१३७)	20434	20434
151	२२८, (००)(०३) शासकीय दूध योजना, नांदूरा-संस्करण (२४०४२१४६)	1340	1340
152	२२८, (००)(०४) शासकीय दूध योजना, नांदूरा-वितरण (२४०४२१५५)	1450	1450
153	२२८, (००)(०५) शासकीय दूध योजना, नांदूरा-जमीन व इमारती (२४०४२१६४)	1	1
154	२२९, (००)(०१) शासकीय दूध योजना, नागपूर-प्रशासन (२४०४१२५७)	181	181
155	२२९, (००)(०२) शासकीय दूध योजना, नागपूर-प्रापण (२४०४१२६६)	100	100
156	२२९, (००)(०३) शासकीय दूध योजना, नागपूर-संस्करण (२४०४१२७५)	15751	15751
157	२२९, (००)(०४) शासकीय दूध योजना, नागपूर-वितरण (२४०४१२८४)

२४०४-दुग्धव्यवसाय विकास--चालू
2404-Dairy Development--Contd.

8	9	10	11	12	13
..	Land & Building(24041391)
57	57	(226) GMS .Yavatmal Admn. (24043376)
1589	1589	Procur. (24043385)
4994	4994	Process (24043394)
67	67	Distri (24043402)
..	Land & Building(24043411)
4899	4899	(227) G.M.S.Akola Admn. (24041301)
4791	4791	Procur. (24041319)
15150	15150	Process (24041328)
1171	1171	Distri. (24041337)
..	Land & Building (24041346)
37	37	(228) G. M. S. Nandura Admn. (24042128)
1703	1703	Procur. (24042137)
569	569	Process (24042146)
..	Distri. (24042155)
..	Land & Building(24042164)
113	113	(229) G. M. S. Nagpur Admn. (24041257)
90	90	Procur. (24041266)
14894	14894	Process (24041275)
..	Distri. (24041284)

1	2	3	4	5	6	7
158	२२९, (००)(०५) शासकीय दूध योजना, नागपूर, जमीन व इमारती (२४०४१२९३)
159	२३०, (००)(०१) शासकीय दूध योजना, वर्धा- प्रशासन (२४०४३३६७)	8184	8184
160	२३०, (००)(०२) शासकीय दूध योजना, वर्धा- प्रापण (२४०४१५१५)	126063	126063
161	२३०, (००)(०३) शासकीय दूध योजना, वर्धा- संस्करण (२४०४१५२४)	20549	20549
162	२३०, (००)(०४) शासकीय दूध योजना, वर्धा- वितरण(२४०४१५३३)	4775	4775
163	२३०, (००)(०५) शासकीय दूध योजना, वर्धा- जमीन व इमारती (२४०४१५४२)
164	२३१, (००)(०१) शासकीय दूध योजना, गोंदिया- प्रशासन (२४०४२०२१)	5026	5026
165	२३१, (००)(०२) शासकीय दूध योजना, गोंदिया- प्रापण (२४०४२०३९)	32655	32655
166	२३१, (००)(०३) शासकीय दूध योजना, गोंदिया- संस्करण (२४०४२०४८)	18358	18358
167	२३१, (००)(०४) शासकीय दूध योजना, गोंदिया- वितरण (२४०४२०५७)	4605	4605
168	२३१, (००)(०५) शासकीय दूध योजना, गोंदिया, जमीन व इमारती (२४०४२०६६)	1	1
169	२३२, (००)(०१) शासकीय दूध योजना, चंद्रपूर- प्रशासन (२४०४२०७५)	6610	6610
170	२३२, (००)(०२) शासकीय दूध योजना, चंद्रपूर - प्रापण (२४०४२०८४)	70985	70985
171	२३२, (००)(०३) शासकीय दूध योजना, चंद्रपूर- संस्करण (२४०४२०९३)	16408	16408
172	२३२, (००)(०४) शासकीय दूध योजना, चंद्रपूर- (२४०४ २१०१)	2172	2172
173	२३२, (००)(०५) शासकीय दूध योजना, चंद्रपूर, जमीन व इमारती (२४०४२११९)	348	348
Grand Total		646590	829219	2488406	677082	4641297

२४०४-दुग्धव्यवसाय विकास--चालू
2404-Dairy Development--Contd.

8	9	10	11	12	13
..	Land & Building(24041293)
5272	5272	(230) G. M. S. Wardha Admn. (24043367)
10551	10551	Procur. (24041515)
13497	13497	Process (24041524)
3295	3295	Distri. (24041533)
..	Land & Building (24041542)
2764	2764	(231) G. M. S. Gondhia Admn. (24042021)
12456	12456	Procur. (24042039)
11391	11391	Process (24042048)
1424	1424	Distri. (24042057)
..	Land & Building(24042066)
5702	5702	(232) GMS Chandrapur Admn. (24042075)
14604	14604	Procur. (24042084)
10709	10709	Process (24042093)
377	377	Distri. (24042101)
..	Land & Building(24042119)
157150	191248	1539129	612128	2499655	Grand Total

वैधानिक विकास मंडळ निहाय योजनेतर / योजनांतर्गत तरतूद व प्रत्यक्ष खर्च सन २०२४-२४५

मागणी क्र. डी-५, २४०४ - दुग्धव्यवसाय विकास

Sr. No.	प्रधान शीर्ष / गौण शीर्ष / उप शीर्ष योजनेचे नांव	Provision तरतूद					Total एकूण	Major Hear / Minor Head / Sub Head Name of Scheme
		Vidharbha Development Board विदर्भ विकास मंडळ	Marathwada Development Board मराठवाडा विकास मंडळ	Rest of Maharashtra Development Board उर्वरित	No Divisible अविभाज्य			
1	2	3	4	5	6	7	8	
1	(०१)(०१) आयुक्त दुग्धव्यवसाय विकास - भारित (२४०४००१८)	5000	5000	(01)(01) Dairy Development Commissioner, Charged (24040018)	
2	(०१)(०१) आयुक्त दुग्धव्यवसाय विकास- दत्तमत्त (२४०४००२७)	109709	..	109709	(01)(01) Dairy Development Commissioner, Voted (24040027)	
3	(०३)(०१) प्रादेशिक कार्यालये (२४०४००७२)	168673	168673	(03)(01)Regional Office (24040072)	
4	(०३)(०३) जिल्हा कार्यालये (२४०४०१८१)	213428	213428	(03)(03) District Office (24040181)	
5	(०४)(०१) पशुनियंत्रण व अनुज्ञापती योजना (२४०४०२०५)	17803	..	17803	(04)(01)C.C.& Lic.Office (24040205)	
6	(०५)(०१) दूध सहकारी सोसायटीसाठी हिशोब तपासणी मंडळ (२४०४०२६१)	349520	349520	(05)(01) A.Board for (24040261)	
7	(०१)(०१) आरे दुग्ध वसाहत-प्रशासन (२४०४००६९१)	266145	..	266145	(01) Aarey Milk Colony (24040691)	
8	(०१)(०२) आरे दुग्ध वसाहत-जमीन व इमारती (२४०४०७०६)	38039	..	38039	Land & Building (24040706)	
9	(०१)(०३) आरे वसाहतीच्या सुरक्षा भितीचे बांधकाम करणे (२४०४३८७७)	1	..	1	(01) (03) Aarey Milk Colony (24043877)	
10	(०२) पशु पैदास व संगोपन केंद्र, पालघर- प्रशासन (२४०४०७९५)	16588	..	16588	(02) C. B. R. Farm, Palghar (24040715)	
11	(०२)(०२) पशु पैदास व संगोपन केंद्र, जमीन व इमारती (२४०४७२४)	1	..	1	Land & Building (24040724)	
12	(०३) (०१) दुग्धशाळा प्रकल्प दापचरी, प्रशासन (२४०४०७३३)	18194	..	18194	Dairy Proj. Dapchhari Admn. (24040733)	

1	2	3	4	5	6	7	8
13	(०३) (०२) दुग्धशाळा प्रकल्प दापचरी, प्रापण (२४०४०७४२)	2	..	2	Procurement (24040742)
14	(०३) (०३) दुग्धशाळा प्रकल्प दापचरी, संस्करण (२४०४०७५१)	20021	..	20021	Process. (24040751)
15	(०३) (०५) दुग्धशाळा प्रकल्प दापचरी, जमीन व इमारती (२४०४०७७१)	1	..	1	Land Building (24040771)
	(०५) (०१) अतिरिक्त दुधाचे रूपांतरण व निर्यातीसाठी अनुदान (२४०४४१११)	(05) (01) Subsidy for conversion and export of milk (24044111)
16	(००) (०१) दुग्धशाळा विकास विभागातील अधिकाऱ्यांसाठी प्रशिक्षण योजना (२४०४०४५७)	Training of Officers (24040457)
17	(००) (०४) आधाडी पथके (२४०४०३१२)	23854	..	23854	(04)Staff for S.H.T. (24040312)
18	२०१, (००) (०१) बृहन्मुंबई दूध योजना - प्रशासन (२४०४०६४४)	90289	..	90289	(201)G.M.M.S. Admn. (24040644)
19	२०१, (००) (०२) बृहन्मुंबई दूध योजना - प्रापण (२४०४०६५३)	50090	..	50090	Procur. (24040653)
20	२०१, (००)(०३) बृहन्मुंबई दूध योजना - संस्करण (२४०४०६६२)	373760	..	373760	Process. (24040662)
21	२०१, (००) (०४) बृहन्मुंबई दूध योजना - वितरण (२४०४०६७१)	42140	..	42140	Distri. (24040671)
22	२०१, (००) (०५) बृहन्मुंबई दूध योजना - जमीन व इमारती (२४०४०६८२)	42674	..	42674	Land & Building (24040682)
23	२०२, (००) (०१) शासकीय दूध योजना, पुणे - प्रशासन (२४०४०७९८)	16983	..	16983	(202) G.M.S.Pune Admn. (24040798)
24	२०२, (००) (०२) शासकीय दूध योजना, पुणे - प्रापण (२४०४०८०४)	60337	..	60337	Procur. (24040804)
25	२०२, (००) (०३) शासकीय दूध योजना, पुणे - संस्करण (२४०४०८१३)	41381	..	41381	Process. (24040813)
26	२०२, (००)(०४) शासकीय दूध योजना, पुणे - वितरण (२४०४०८२२)	18389	..	18389	Distri. (24040822)

1	2	3	4	5	6	7	8
27	२०२, (००) (०५) शासकीय दूध योजना, पुणे - जमीन व इमारती (२४०४०८३१)	1	..	1	Land & Building (24040831)
28	२०३, (००) (०१) शासकीय दूध योजना, सोलापूर - प्रशासन (२४०४०८४२)	6141	..	6141	(203) G.M.S. Solapur Admn. (24040842)
29	२०३, (००) (०२) शासकीय दूध योजना, सोलापूर - प्रापण (२४०४०८५१)	1808	..	1808	Procur. (24040851)
30	२०३, (००) (०३) शासकीय दूध योजना, सोलापूर - संस्करण (२४०४०९०२)	8151	..	8151	Process.(24040902)
31	२०३, (००) (०४) शासकीय दूध योजना, सोलापूर - (२४०४०९११)	123	..	123	Dist. (24040911)
32	२०३, (००) (०५) शासकीय दूध योजना, सोलापूर - जमीन व इमारती (२४०४०९२२)	1	..	1	Land & Building(24040922)
33	२०४, (००) (०१) शासकीय दूध योजना, मिरज - प्रशासन (२४०४०८६९)	31113	..	31113	(204) G.M.S.Miraj Admn. (24040869)
34	२०४, (००)(०२) शासकीय दूध योजना, मिरज - प्रापण (२४०४०८७८)	5635	..	5635	Procur. (24040878)
35	२०४, (००) (०३) शासकीय दूध योजना, मिरज - संस्करण (२४०४०८८७)	43445	..	43445	Process.(24040887)
36	२०४, (००)(०४) शासकीय दूध योजना, मिरज - वितरण (२४०४०८९६)	1474	..	1474	Distri. (24040896)
37	२०४, (००) (०५) शासकीय दूध योजना, मिरज - जमीन व इमारती (२४०४०९३१)	1	..	1	Land & Building (24040931)
38	२०६, (००) (०१) शासकीय दूध योजना, महाबळेश्वर - प्रशासन (२४०४११०३)	1518	..	1518	(206) G.M.S.M'shwar Admn. (24041103)
39	२०६, (००) (०२) शासकीय दूध योजना, महाबळेश्वर - प्रापण (२४०४१११२)	1	..	1	Procur. (24041112)

1	2	3	4	5	6	7	8
40	२०६, (००) (०३) शासकीय दूध योजना, महाबळेश्वर -	4890	..	4890	
41	२०६, (००) (०४) शासकीय दूध योजना, महाबळेश्वर - वितरण (२४०४११३२)	121	..	121	Distri. (24041132)
42	२०६, (००) (०५) शासकीय दूध योजना, महाबळेश्वर - जमीन व इमारती (२४०४११४१)	1	..	1	Land & Building (24041141)
43	२०७, (००) (०१) शासकीय दूध योजना, सातारा- प्रशासन (२४०४२२२६)	1568	..	1568	(207) G.M.S Satara Admn. (24042226)
44	२०७, (००) (०२) शासकीय दूध योजना, सातारा - प्रापण (२४०४२२३५)	12850	..	12850	Procur. (24042235)
45	२०७, (००) (०३) शासकीय दूध योजना, सातारा - संस्करण (२४०४२२४४)	524	..	524	Process.(24042244)
46	२०७, (००) (०४) शासकीय दूध योजना, सातारा - वितरण (२४०४२२५३)	2	..	2	Distri. (24042253)
47	२०७, (००) (०५) शासकीय दूध योजना, सातारा - जमीन व इमारती (२४०४२२६२)	1	..	1	Land & Building (24042262)
48	२०८, (००) (०१) शासकीय दूध योजना, नाशिक - प्रशासन (२४०४०९९४)	7480	..	7480	(208) G.M.S Nasik Admn. (24040994)
49	२०८, (००) (०२) शासकीय दूध योजना, नाशिक - प्रापण (२४०४१००५)	240	..	240	Procur. (24041005)
50	२०८, (००) (०३) शासकीय दूध योजना, नाशिक - संस्करण (२४०४१०१४)	11121	..	11121	Process. (24041014)
51	२०८, (००) (०४) शासकीय दूध योजना, नाशिक - वितरण (२४०४१०२३)	1228	..	1228	Distri. (24041023)
52	२०८, (००) (०५) शासकीय दूध योजना, नाशिक, जमीन व इमारती (२४०४१०४१)	1	..	1	Land & Building (24041041)

1	2	3	4	5	6	7	8
53	२०९, (००) (०१) शासकीय दूध योजना, धुळे - प्रशासन (२४०४०९४९)	5959	..	5959	(209) G.M.S Dhule Admn. (24040949)
54	२०९, (००) (०२) शासकीय दूध योजना, धुळे - प्रापण (२४०४९५८)	2803	..	2803	Procur. (24040958)
55	२०९, (००) (०३) शासकीय दूध योजना, धुळे - संस्करण (२४०४०९६७)	8552	..	8552	Process (24040967)
56	२०९, (००) (०४) शासकीय दूध योजना, धुळे - वितरण (२४०४०९७६)	605	..	605	Distri. (24040976)
57	२०९, (००) (०५) शासकीय दूध योजना, धुळे, जमीन व इमारती (२४०४०९८५)	1	..	1	Land & Building (24040985)
58	२१०, (००) (०१) शासकीय दूध योजना, अहमदनगर - प्रशासन (२४०४२८७२)	5068	..	5068	(210) G.M.S. A'nagar Admn.(24042872)
59	२१०, (००) (०२) शासकीय दूध योजना, अहमदनगर - प्रापण (२४०४११७७)	3152	..	3152	Procur. (24041177)
60	२१०, (००) (०३) शासकीय दूध योजना, अहमदनगर - संस्करण (२४०४१२२१)	12021	..	12021	Process. (24041221)
61	२१०, (००) (०४) शासकीय दूध योजना, अहमदनगर - वितरण (२४०४१२३९)	3067	..	3067	Distri. (24041239)
62	२१०, (००) (०५) शासकीय दूध योजना, अहमदनगर, जमीन व इमारती (२४०४१२४८)	1	..	1	Land & Building (24041248)
63	२११, (००) (०१) शासकीय दूध योजना, चाळीसगांव - प्रशासन (२४०४११८६)	3600	..	3600	(211) GMS Chalisgaon Admn. (24041186)
64	२११, (००) (०२) शासकीय दूध योजना, चाळीसगांव - प्रापण (२४०४११९५)	1029	..	1029	Procur. (24041195)
65	२११, (००) (०३) शासकीय दूध योजना, चाळीसगांव - संस्करण (२४०४१२०१)	1785	..	1785	Process. (24041201)

1	2	3	4	5	6	7	8
66	२११, (००) (०४) शासकीय दूध योजना, चाळीसगांव - वितरण (२४०४१२१२)	75	..	75	Distri. (24041212)
67	२११, (००) (०५) शासकीय दूध योजना, चाळीसगांव, जमीन व इमारती (२४०४११५९)	1	..	1	Land & Building (24041159)
68	२१२, (००) (०१) शासकीय दूध योजना, वणी - प्रशासन (२४०४१९७२)	1	..	1	(212) G.M.S. Wani Admn. (24041972)
69	२१२, (००) (०२) शासकीय दूध योजना, वणी - प्रापण (२४०४१९८१)	1	..	1	Procur. (24041981)
70	२१२, (००) (०३) शासकीय दूध योजना, वणी - संस्करण (२४०४१९९२)	1426	..	1426	Process. (24041992)
71	२१२, (००) (०४) शासकीय दूध योजना, वणी - वितरण (२४०४२००१)	Distri. (24042001)
72	२१२, (००) (०५) शासकीय दूध योजना, वणी, जमीन व इमारती (२४०४२०१२)	1	..	1	Land & Building (24042012)
73	२१३, (००) (०१) शासकीय दूध योजना, रत्नागिरी - प्रशासन (२४०४१५५१)	2440	..	2440	(213)GMS Ratnagiri Admn. (24041551)
74	२१३, (००) (०२) शासकीय दूध योजना, रत्नागिरी - प्रापण (२४०४१५६२)	25144	..	25144	Procur. (24041562)
75	२१३, (००) (०३) शासकीय दूध योजना, रत्नागिरी - संस्करण (२४०४१५७१)	4465	..	4465	Process. (24041571)
76	२१३, (००) (०४) शासकीय दूध योजना, रत्नागिरी - वितरण (२४०४१५८१)	829	..	829	Distri. (24041589)
77	२१३, (००) (०५) शासकीय दूध योजना, रत्नागिरी, जमीन व इमारती (२४०४१५९८)	1	..	1	Land & Building (24041598)
78	२१४, (००) (०१) शासकीय दूध योजना, चिपळूण - प्रशासन (२४०४१६०४)	1939	..	1939	(214)GMS Chiplun Admn. (24041604)

1	2	3	4	5	6	7	8
79	२१४, (००) (०२) शासकीय दूध योजना, चिपळूण - प्रापण (२४०४१६१३)	7187	..	7187	Procur. (24041613)
80	२१४, (००) (०३) शासकीय दूध योजना, चिपळूण - संस्करण (२४०४१६२२)	4538	..	4538	Process. (24041622)
81	२१४, (००) (०४) शासकीय दूध योजना, चिपळूण - वितरण (२४०४१६३१)	123	..	123	Distri. (24041631)
82	२१४, (००) (०५) शासकीय दूध योजना, चिपळूण, जमीन व इमारती (२४०४१६४२)	1	..	1	Land & Building (24041642)
83	२१५, (००) (०१) शासकीय दूध योजना, कणकवली - प्रशासन (२४०४१६५१)	1716	..	1716	(215)GMS Kankavali Admn. (24041651)
84	२१५, (००) (०२) शासकीय दूध योजना, कणकवली - प्रापण (२४०४१६६९)	1638	..	1638	Procur. (24041669)
85	२१५, (००) (०३) शासकीय दूध योजना, कणकवली - संस्करण (२४०४१६७८)	2935	..	2935	Process. (24041678)
86	२१५, (००) (०४) शासकीय दूध योजना, कणकवली - वितरण (२४०४१६७८)	241	..	241	Distri. (24041687)
87	२१५, (००) (०५) शासकीय दूध योजना, कणकवली, जमीन व इमारती (२४०४१६९६)	1	..	1	Land & Building (24041696)
88	२१६, (००) (०१) शासकीय दूध योजना, महाड - प्रशासन (२४०४१७०२)	(216)GMS Mahad Admn. (24041702)
89	२१६, (००) (०२) शासकीय दूध योजना, महाड - प्रापण (२४०४१७११)	Procur. (24041711)
90	२१६, (००) (०३) शासकीय दूध योजना, महाड - संस्करण (२४०४१७२२)	Process. (24041722)
91	२१६, (००) (०४) शासकीय दूध योजना, महाड - वितरण (२४०४१७३१)	Distribution (24041731)

1	2	3	4	5	6	7	8
92	२१६, (००) (०५) शासकीय दूध योजना, महाड, जमीन व इमारती (२४०४१७४९)	1	..	1	Land & Building (24041749)
93	२१७, (००) (०१) शासकीय दूध योजना, खोपोली - प्रशासन (२४०४१७५८)	3489	..	3489	(217) GMS Khopolii Admn. (24041758)
94	२१७, (००) (०२) शासकीय दूध योजना, खोपोली - प्रापण (२४०४१७६७)	3306	..	3306	Procur. (24041767)
95	२१७, (००) (०३) शासकीय दूध योजना, खोपोली - संस्करण (२४०४१७७६)	4871	..	4871	Process. (24041776)
96	२१७, (००) (०४) शासकीय दूध योजना, खोपोली - वितरण (२४०४१७८५)	1081	..	1081	Distri. (24041785)
97	२१७, (००) (०५) शासकीय दूध योजना, खोपोली, जमीन व इमारती (२४०४१७९४)	1	..	1	Land & Building (24041794)
98	२१८, (००) (०१) शासकीय दूध योजना, गोवे (भिवंडी) - प्रशासन (२४०४२२७१)	(218) G.M.S. Gove (Bhivandi) Adm (24042271)
99	२१८, (००) (०२) शासकीय दूध योजना, गोवे (भिवंडी) - प्रापण (२४०४२२८२)	Procu. (24042282)
100	२१८, (००) (०३) शासकीय दूध योजना, गोवे (भिवंडी) - संस्करण (२४०४२२९१)	Process. (24042291)
101	२१८, (००) (०४) शासकीय दूध योजना, गोवे (भिवंडी) - वितरण (२४०४२३०६)	375	..	375	Distri. (24042306)
102	२१८, (००) (०५) शासकीय दूध योजना, गोवे (भिवंडी), जमीन व इमारती (२४०४२३१५)	Land & Building(24042315)
103	२१९, (००) (०१) शासकीय दूध योजना, औरंगाबाद - प्रशासन (२४०४१४०८)	..	6052	6052	(219) GMS Aur'bad Admn. (24041408)
104	२१९, (००) (०२) शासकीय दूध योजना, औरंगाबाद - प्रापण (२४०४१४१७)	..	24343	24343	Procur. (24041417)

1	2	3	4	5	6	7	8
105	२१९, (००) (०३) शासकीय दूध योजना, औरंगाबाद - संस्करण (२४०४१४२६)	..	5914	5914	Process (24041426)
106	२१९, (००) (०४) शासकीय दूध योजना, औरंगाबाद - (२४०४१४३५)	..	1	1	Dist. (24041435)
107	२१९, (००) (०५) शासकीय दूध योजना, औरंगाबाद - जमीन व इमारती (२४०४१४४४)	..	1	1	Land & Building (24041444)
108	२२०, (००) (०१) शासकीय दूध योजना, उदगीर - प्रशासन (२४०४१४५३)	..	1394	1394	(220) GMS Udgir Admn. (24041453)
109	२२०, (००) (०२) शासकीय दूध योजना, उदगीर - प्रापण (२४०४१४६२)	..	28785	28785	Procur. (24041462)
110	२२०, (००) (०३) शासकीय दूध योजना, उदगीर - संस्करण (२४०४१४७१)	..	13356	13356	Process (24041471)
111	२२०, (००) (०४) शासकीय दूध योजना, उदगीर - वितरण (२४०४१४८२)	..	247	247	Distri. (24041482)
112	२२०, (००) (०५) शासकीय दूध योजना, उदगीर, जमीन व इमारती (२४०४१४९१)	..	1	1	Land & Building (24041491)
113	२२१, (००) (०१) शासकीय दूध योजना, बीड - प्रशासन (२४०४१८२९)	..	12499	12499	(221) G.M.S. Beed Admn. (24041829)
114	२२१, (००) (०२) शासकीय दूध योजना, बीड - प्रापण (२४०४१८३८)	..	10554	10554	Procur. (24041838)
115	२२१, (००) (०३) शासकीय दूध योजना, बीड - संस्करण (२४०४१८४७)	..	9102	9102	Process. (24041847)
116	२२१, (००) (०४) शासकीय दूध योजना, बीड - वितरण (२४०४१८५६)	..	2227	2227	Distri. (24041856)
117	२२१, (००) (०५) शासकीय दूध योजना, बीड, जमीन व इमारती (२४०४१८६५)	..	1	1	Land & Building (24041865)
118	२२२, (००) (०१) शासकीय दूध योजना, नांदेड - प्रशासन (२४०४१८७४)	..	6161	6161	(222) G.M.S. Nanded Admn. (24041874)
119	२२२, (००) (०२) शासकीय दूध योजना, नांदेड - प्रापण (२४०४१८८३)	..	12270	12270	Procur. (24041883)

1	2	3	4	5	6	7	8
120	२२२, (००) (०३) शासकीय दूध योजना, नांदेड - संस्करण (२४०४१८९२)	..	9753	9753	Process. (24041892)
121	२२२, (००) (०४) शासकीय दूध योजना, नांदेड - वितरण (२४०४१९०९)	..	647	647	Distri. (24041909)
122	२२२, (००) (०५) शासकीय दूध योजना, नांदेड, जमीन व इमारती (२४०४१९१८)	..	1	1	Land & Building (24041918)
123	२२३, (००) (०१) शासकीय दूध योजना, भूम - प्रशासन (२४०४१९२७)	..	10277	10277	(223) G.M.S.Bhoom Admn. (24041927)
124	२२३, (००) (०२) शासकीय दूध योजना, भूम - प्रापण (२४०४१९३६)	..	5675	5675	(Osmanabad) Procur. (24041936)
125	२२३, (००) (०३) शासकीय दूध योजना, भूम - संस्करण (२४०४१९४५)	..	7145	7145	Process (24041945)
126	२२३, (००) (०४) शासकीय दूध योजना, भूम - वितरण (२४०४१९५४)	..	1629	1629	Distri (24041954)
127	२२३, (००) (०५) शासकीय दूध योजना, भूम, जमीन व इमारती (२४०४१९६३)	..	1	1	Land & Building (24041963)
128	२२४, (००) (०१) शासकीय दूध योजना, परभणी - प्रशासन (२४०४२१७३)	..	9861	9861	(224) G.M.S.Parbhani Admn. (24042173)
129	२२४, (००) (०२) शासकीय दूध योजना, परभणी - प्रापण (२४०४२१८२)	..	58661	58661	Procur. (24042182)
130	२२४, (००) (०३) शासकीय दूध योजना, परभणी - संस्करण (२४०४२१९१)	..	6733	6733	Process (24042191)
131	२२४, (००) (०४) शासकीय दूध योजना, परभणी - वितरण (२४०४२२०८)	..	800	800	Distri (24042208)
132	२२४, (००) (०५) शासकीय दूध योजना, परभणी, जमीन व इमारती (२४०४२२१७)	..	1	1	Land & Building (24042217)
133	२२४, (००) (०२) शासकीय दूध योजना, जालना, प्रापण (२४०४३०६२)	..	1	1	(234) G.M.S. Jalna Procure (24043062)

1	2	3	4	5	6	7	8
134	२२५, (००) (०१) शासकीय दूध योजना, अमरावती - प्रशासन (२४०४१३५५)	1151	1151	(225) G.M.S. Amravati Admn. (24041355)
135	२२५, (००) (०२) शासकीय दूध योजना, अमरावती - प्रापण (२४०४१३६४)	52863	52863	Procur. (24041364)
136	२२५, (००) (०३) शासकीय दूध योजना, अमरावती - संस्करण (२४०४१३७३)	6554	6554	Process (24041373)
137	२२५, (००) (०४) शासकीय दूध योजना, अमरावती - वितरण (२४०४१३८२)	12	12	Distri. (24041382)
138	२२५, (००) (०५) शासकीय दूध योजना, अमरावती, जमीन व इमारती (२४०४१३९१)	1	1	Land & Building (24041391)
139	२२६, (००) (०१) शासकीय दूध योजना, यवतमाळ - प्रशासन (२४०४३३७६)	127	127	(226) G.M.S. Yavatmal Admn. (24043376)
140	२२६, (००) (०२) शासकीय दूध योजना, यवतमाळ - प्रापण (२४०४३३८५)	2078	2078	Procur. (24043385)
141	२२६, (००) (०३) शासकीय दूध योजना, यवतमाळ - संस्करण (२४०४३३९४)	3303	3303	Process (24043394)
142	२२६, (००) (०४) शासकीय दूध योजना, यवतमाळ - वितरण (२४०४३४०२)	1	1	Distri. (24043402)
143	२२६, (००) (०५) शासकीय दूध योजना, यवतमाळ, जमीन व इमारती (२४०४३४११)	1	1	Land & Building (24043411)
144	२२७, (००) (०१) शासकीय दूध योजना, अकोला - प्रशासन (२४०४३४०१)	6222	6222	(227) G.M.S. Akola Admn. (24041301)
145	२२७, (००) (०२) शासकीय दूध योजना, अकोला - प्रापण (२४०४३४१९)	36610	36610	Procur. (24041319)
146	२२७, (००) (०३) शासकीय दूध योजना, अकोला- संस्करण (२४०४३४२८)	15027	15027	Process (24041328)
147	२२७, (००) (०४) शासकीय दूध योजना, अकोला- वितरण (२४०४३४३७)	8	8	Distri. (24041337)
148	२२७, (००) (०५) शासकीय दूध योजना, अकोला, जमीन व इमारती (२४०४३४६६)	1	1	Land & Building (24041346)

1	2	3	4	5	6	7	8
149	२२८, (००) (०१) शासकीय दूध योजना, नांदूरा-प्रशासन (२४०४२१२८)	122	122	(228) G.M.S. Nandura Admn. (24042128)
150	२२८, (००) (०२) शासकीय दूध योजना, नांदूरा-प्रापण (२४०४२१३७)	2224	2224	Procur. (24042137)
151	२२८, (००) (०३) शासकीय दूध योजना, नांदूरा-संस्करण (२४०४२१४६)	1108	1108	Process (24042146)
152	२२८, (००) (०४) शासकीय दूध योजना, नांदूरा-वितरण (२४०४२१५५)	1	1	Distri. (24042155)
153	२२८, (००) (०५) शासकीय दूध योजना, नांदूरा, जमीन व इमारती (२४०४२१६४)	1	1	Land & Building (24042164)
154	२२९, (००) (०१) शासकीय दूध योजना, नागपूर-प्रशासन (२४०४२१५७)	32	32	(229) G.M.S. Nagpur Admn. (24041257)
155	२२९, (००) (०२) शासकीय दूध योजना, नागपूर-प्रापण (२४०४२१६६)	100	100	Procur. (24041266)
156	२२९, (००) (०३) शासकीय दूध योजना, नागपूर-संस्करण (२४०४२१७५)	12256	12256	Process (24041275)
157	२२९, (००) (०४) शासकीय दूध योजना, नागपूर-वितरण (२४०४२१८४)	Distri. (24041284)
158	२२९, (००) (०५) शासकीय दूध योजना, नागपूर, जमीन व इमारती (२४०४२१९३)	1	1	Land & Building (24041293)
159	२३०, (००) (०१) शासकीय दूध योजना, वर्धा-	7009	7009	
160	२३०, (००) (०२) शासकीय दूध योजना, वर्धा - प्रापण (२४०४१५१५)	8026	8026	Procur. (24041515)
161	२३०, (००) (०३) शासकीय दूध योजना, वर्धा - संस्करण (२४०४१५२४)	8886	8886	Process (24041524)
162	२३०, (००) (०४) शासकीय दूध योजना, वर्धा-वितरण (२४०४१५३३)	2	2	Distri. (24041533)
163	२३०, (००) (०५) शासकीय दूध योजना, वर्धा, जमीन व इमारती (२४०४१५४२)	1	1	Land & Building (24041542)

1	2	3	4	5	6	7	8
164	२३१, (००) (०१) शासकीय दूध योजना, गोंदिया- प्रशासन (२४०४२०२१)	3702	3702	(231) G.M.S. Gondhia Admn. (24042021)
165	२३१, (००) (०२) शासकीय दूध योजना, गोंदिया- (२४०४२०३९)	5015	5015	Procur (24042039)
166	२३१, (००) (०३) शासकीय दूध योजना, गोंदिया- संस्करण (२४०४२०४८)	11970	11970	Process (24042048)
167	२३१, (००) (०४) शासकीय दूध योजना, गोंदिया- वितरण (२४०४२०५७)	1	1	Distri (24042057)
168	२३१, (००) (०५) शासकीय दूध योजना, गोंदिया, जमीन व इमारती (२४०४२०६६)	1	1	Land & Building (24042066)
169	२३२, (००) (०१) शासकीय दूध योजना, चंद्रपूर- प्रशासन (२४०४२०७५)	6613	6613	(232)GMS Chandrapur Admn. (24042075)
170	२३२, (००) (०२) शासकीय दूध योजना, चंद्रपूर- प्रापण (२४०४२०८४)	5720	5720	Procur. (24042084)
171	२३२, (००) (०३) शासकीय दूध योजना, चंद्रपूर- संस्करण (२४०४२०९३)	13353	13353	Process (24042093)
172	२३२, (००) (०४) शासकीय दूध योजना, चंद्रपूर- वितरण (२४०४२१०१)	121	121	Distri. (24042101)
173	२३२, (००) (०५) शासकीय दूध योजना, चंद्रपूर, जमीन व इमारती (२४०४२११९)	1	1	Land & Building (24042119)
					300	300	
एकूण		210225	244093	1501310	736621	2692549	Grand Total

क्यूए २२४-२५० पु.-ए४*-६.२०२४

शासकीय मुद्रणालय, कोल्हापूर